



# BEZPEČNÁ KOMUNITA TŘEBOŇ

Závěrečná zpráva za rok 2012

Na základě „Plánu preventivních aktivit v rámci programu WHO Bezpečná komunita města Třeboň na období 2008 – 2020“ dochází každoročně k vyhodnocování statistiky úrazovosti. Následující dokument shrnuje výsledky šetření úrazové incidence ve městě Třeboni. Podkladem pro vyhodnocení je statistika úrazů, kterou zajišťuje Lékařská služba první pomoci Třeboň o.p.s. (dále „LSPP Třeboň“).

Data jsou zaznamenávána pouze u prvního ošetření úrazu. Do statistiky jsou zahrnuta všechna ošetření úrazů na LSPP Třeboň.

**V roce 2012 bylo LSPP Třeboň ošetřeno 240 úrazů.**

**O výsledcích vypovídají následující grafy:**

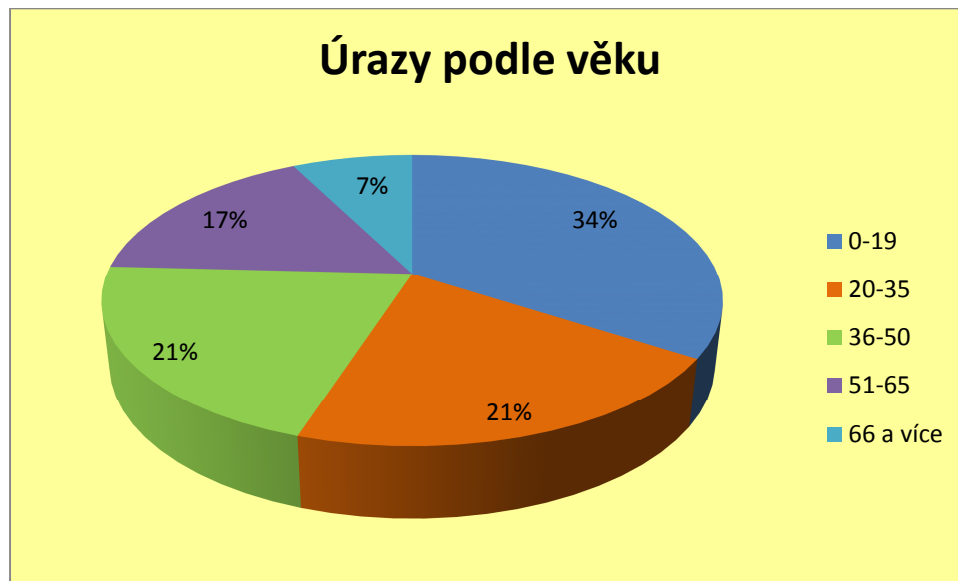
**Graf č. 1**



**Komentář ke grafu:**

V roce 2012 bylo LSPP Třeboň ošetřeno 162 mužů a 78 žen. Z toho jednoznačně vyplývá, že úrazovost u mužů je vyšší než u žen.

**Graf č. 2**



**Komentář ke grafu:**

Nepočetnější skupinou, u které byly zaznamenány úrazy, jsou děti a mládež ve věku 0 - 19 let, následovala skupina osob ve věku 20 – 35 let. Úměrně věku klesá četnost výskytu úrazů. Nejméně zastoupenou je skupina 66 a více let.

Skupina 0 - 19 let je velmi rozmanitá z hlediska mentální vyspělosti, samostatnosti a aktivit, při kterých může dojít ke zranění, a proto byla tato skupina detailněji prozkoumána, což dokládá následující graf. Věkové rozmezí je určeno narozením dítěte po standardní absolvování střední školy.

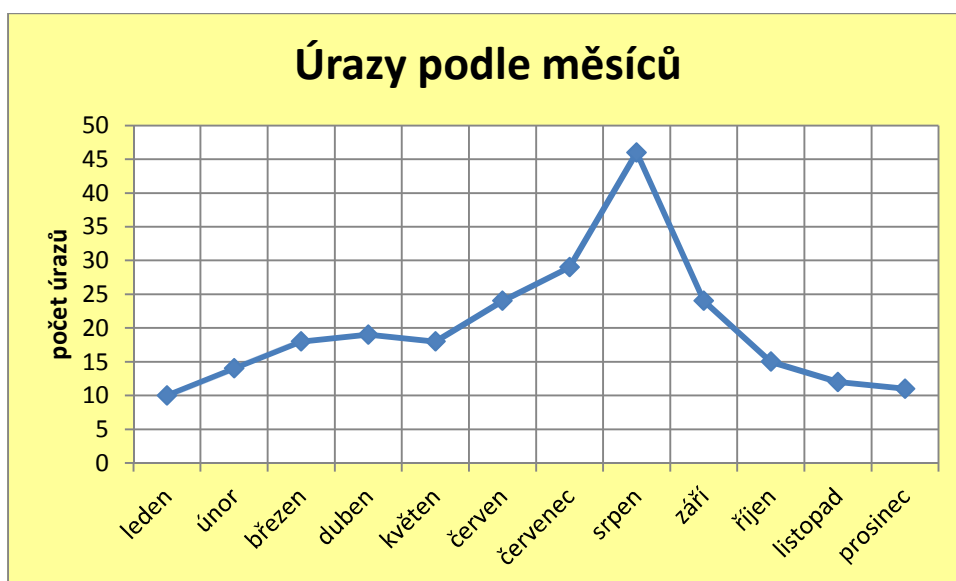
**Graf č. 3**



**Komentář ke grafu:**

Více než polovinu všech úrazů dětí a mládeže tvoří věková skupina 7 - 15 let. Nejvyšší četnost dětských úrazů byla zaznamenána v měsíci srpnu, což je pochopitelné s ohledem na dobu velkých prázdnin. V srpnu tvořily dětské úrazy přesně polovinu všech úrazů, které ošetřila LSPP Třeboň.

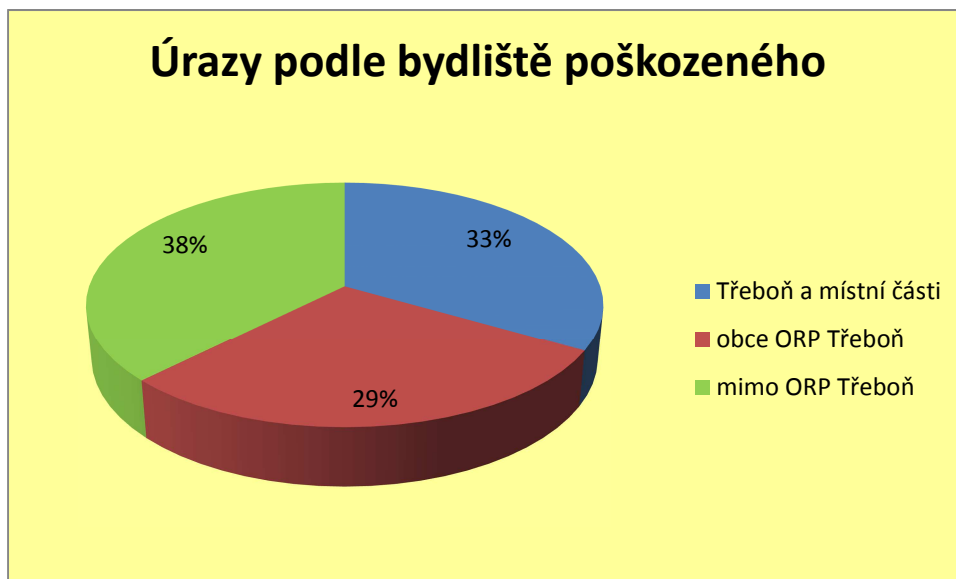
**Graf č. 4**



### Komentář ke grafu:

V roce 2012 dosáhly nejvyšší četnosti úrazů měsíce srpen a červenec. Je to způsobeno zejména dobou školních prázdnin a rovněž vrcholem turistické sezóny, kdy do Třeboně přijíždí tisíce turistů. V srpnu ošetřila LSPP Třeboň více turistů a lázeňských hostů než zraněných s trvalým bydlištěm v ORP Třeboň. Jednalo se zejména o pády z kola.

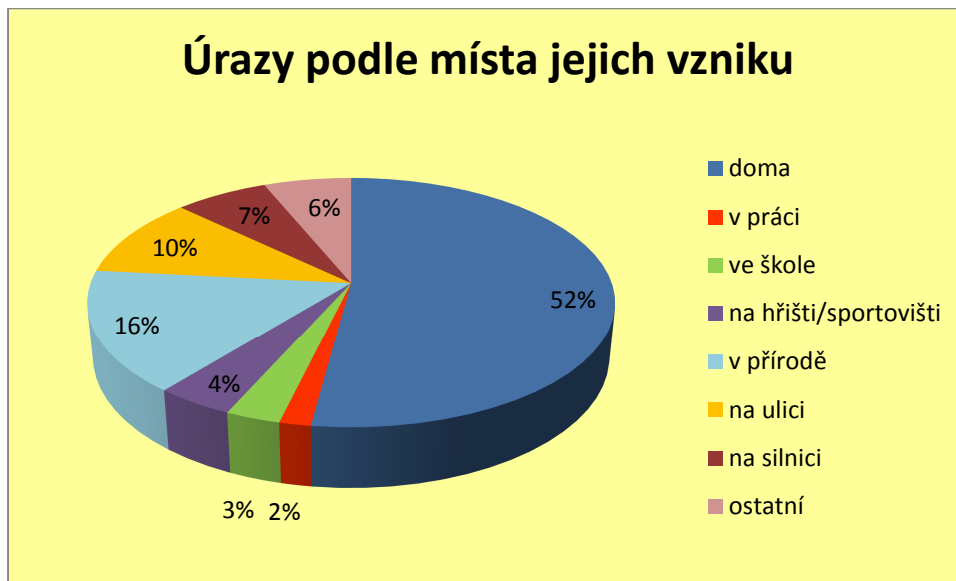
### Graf č. 5



### Komentář ke grafu:

Nejvíce ošetřených osob (90) v roce 2012 mělo bydliště mimo ORP Třeboň. Třeboň je vyhledávanou turistickou a zejména cyklistickou destinací. Z toho pramení vysoké procento úrazů turistů. Nejvíce zraněných turistů ošetří LSPP Třeboň v letních měsících.

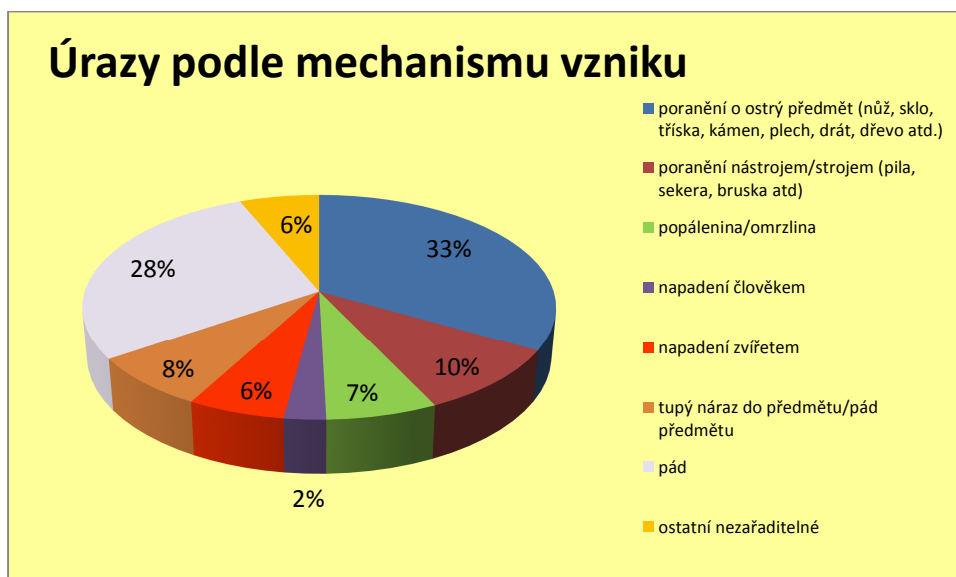
Graf č. 6



#### Komentář ke grafu:

Naprostá většina ošetřených úrazů se stala doma. Tím je myšlen samotný byt či dům a přilehlé prostory (dílna, garáž, zahrada apod.). Jedná se často o řezná poranění. S velkým odstupem pak následují úrazy v přírodě. Nejčastěji se jedná o úrazy při sportu (cyklistika, plavání atd.).

Graf č. 7



### Komentář ke grafu:

Nejčastější příčinou úrazu v roce 2012 bylo poranění o ostrý předmět. Tím je myšleno např. pořezání o nůž, sklo, plech apod. Druhým nejpočetnějším úrazem jsou pády. Jelikož jsou okolnosti pádů různorodé, uvádíme podrobnější graf zaměřený přímo na tento mechanismus úrazu.

### Graf č. 8



### Komentář ke grafu:

Nejčastější příčinou pádu je uklouznutí či zakopnutí z neopatrnosti. Následuje pád při sportu, zejména při jízdě na kole, bruslích a při dalších sportovních aktivitách. Pádem v dopravě je myšlen zejména pád z kola při dopravní nehodě.

**Graf č. 9**



**Komentář ke grafu:**

Z hlediska závažnosti šlo především o lehké úrazy (218 úrazů). Jako středně těžké bylo vyhodnoceno 18 úrazů. Bohužel však LSPP Třeboň ošetřila i čtyři vážné případy. Dvakrát se jednalo o popálení vroucí vodou, jednou o velmi těžké omrzliny a v jednom případě šlo o těžké poranění motorovou pilou. Ve všech případech si úrazy vyžádaly převoz pacienta rychlou záchrannou službou do nemocnice.

**Děkujeme všem, kteří se podílejí na realizaci projektu Bezpečná komunita Třeboň.**

Zprávu zpracovala Mgr. Alena Zárubová, projektová manažerka a koordinátorka projektu Zdravé město Třeboň a MA21 v lednu 2013.