



BEZPEČNÁ KOMUNITA TŘEBOŇ

Závěrečná zpráva za rok 2010

Na základě „Plánu preventivních aktivit v rámci programu WHO Bezpečná komunita města Třeboň na období 2008 – 2020“ dochází každoročně k vyhodnocování statistiky úrazovosti. Následující dokument shrnuje výsledky šetření úrazové incidence ve městě Třeboni. Podkladem pro vyhodnocení je statistika úrazů, kterou zajišťuje Lékařská služba první pomoci Třeboň o.p.s. (dále „LSPP Třeboň“).

Data jsou zaznamenávána pouze u prvního ošetření úrazu. Do statistiky jsou zahrnuta všechna ošetření úrazů na LSPP Třeboň.

V roce 2010 bylo LSPP Třeboň ošetřeno 288 úrazů.

O výsledcích vypovídají následující grafy:

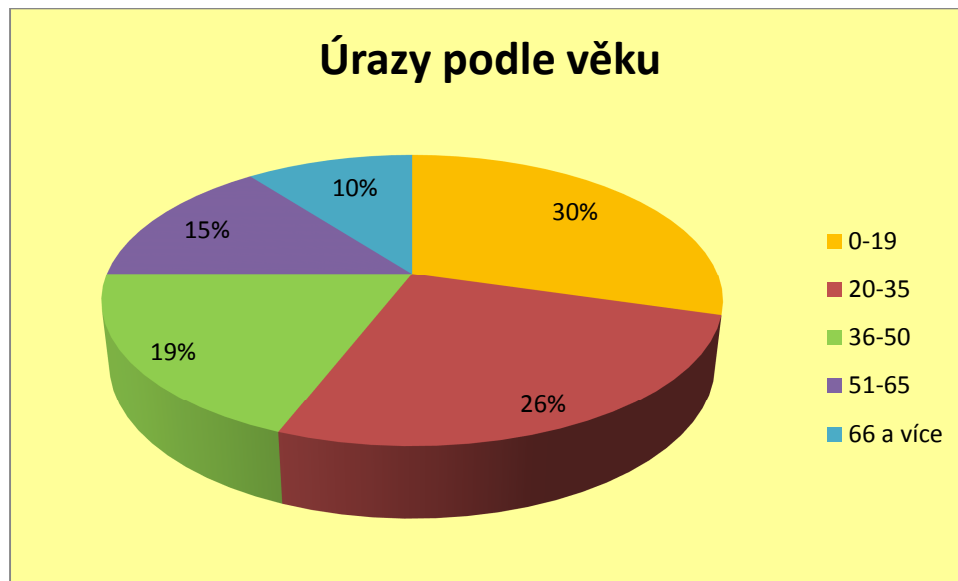
Graf č. 1



Komentář ke grafu:

V roce 2010 bylo LSPP Třeboň ošetřeno 189 mužů a 99 žen. Z toho jednoznačně vyplývá, že úrazovost u mužů je vyšší než u žen.

Graf č. 2



Komentář ke grafu:

Nepočetnější skupinou, u které byly zaznamenány úrazy, jsou děti a mládež ve věku 0 - 19 let, následovala skupina osob 20 - 35 let. Nejméně zastoupenou je skupina 66 a více let.

Skupina 0 - 19 let je velmi rozmanitá z hlediska mentální vyspělosti, samostatnosti a aktivit, při kterých může dojít ke zranění, a proto byla tato skupina detailněji prozkoumána, což dokládá následující graf. Věkové rozmezí je určeno narozením dítěte po standardní absolvování střední školy.

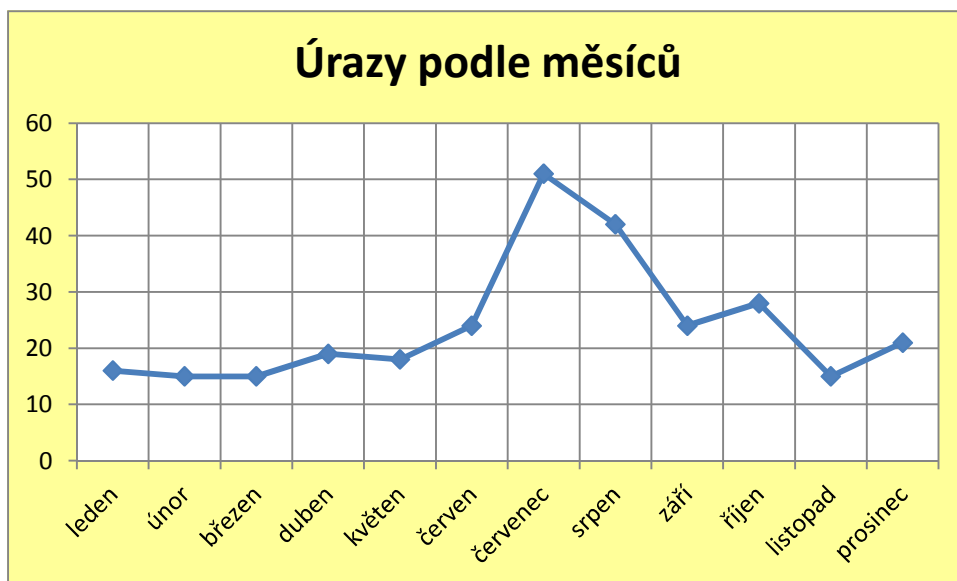
Graf č. 3



Komentář ke grafu:

Z grafu vyplývá nejvyšší úrazová incidence ve věkové skupině 7 – 15 let. Tato skupina tvoří téměř polovinu všech úrazů u dětí a mládeže.

Graf č. 4



Komentář ke grafu:

V roce 2010 dosáhly nejvyšší četnosti úrazů měsíce červenec a srpen. Je to způsobeno zejména dobou školních prázdnin a rovněž vrcholem turistické sezóny, kdy do Třeboně přijíždí tisíce turistů. Jednalo se zejména o pády z kola.

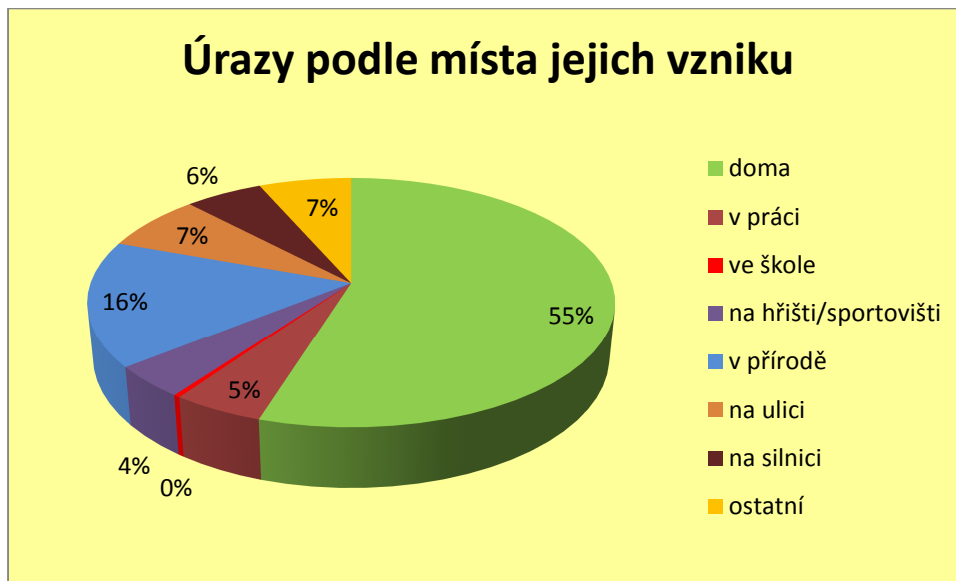
Graf č. 5



Komentář ke grafu:

Nejvíce ošetřených osob (112) v roce 2010 mělo bydliště v Třeboni a místních částech. V rámci ORP Třeboň ošetřila LSPP 94 případů. Zbytek tvoří osoby mimo ORP. Zajímavostí je i jeden ošetřený turista, občan italské republiky.

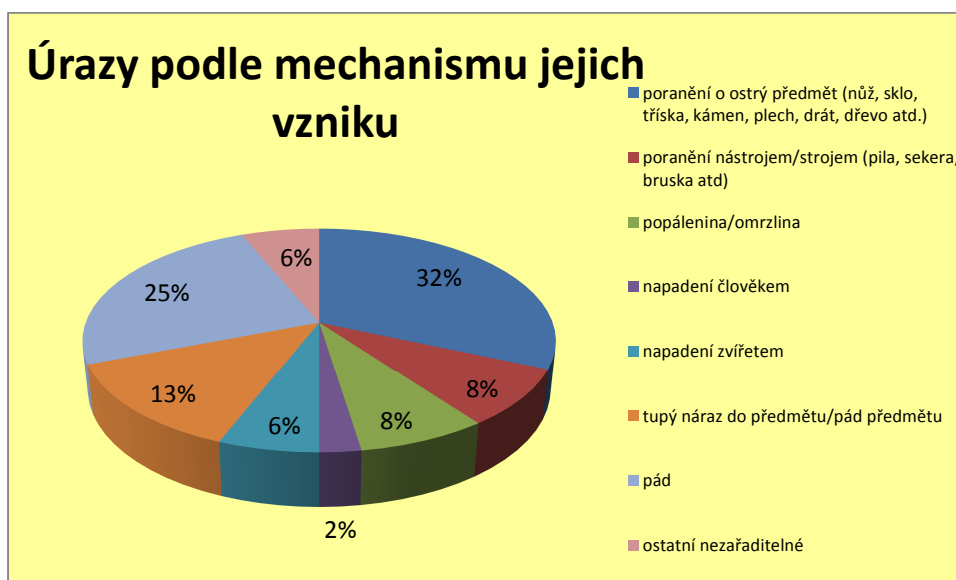
Graf č. 6



Komentář ke grafu:

Naprostá většina ošetřených úrazů (158) se stala doma. Tím je myšlen samotný byt či dům a přilehlé prostory (dílna, garáž, zahrada apod.). S velkým odstupem pak následují úrazy v přírodě. Nejčastěji se jedná o úrazy při sportu, zejména pád z kola.

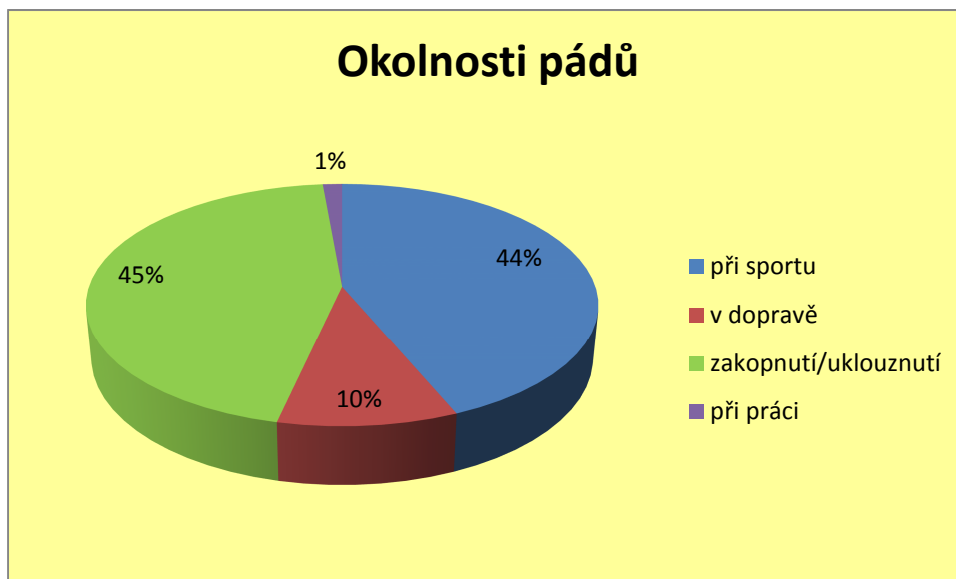
Graf č. 7



Komentář ke grafu:

Nejčastější příčinou úrazu v roce 2010 bylo poranění o ostrý předmět. Tím je myšleno např. pořezání o nůž, sklo, plech apod. Druhým nejpočetnějším úrazem jsou pády. Jelikož jsou okolnosti pádů různorodé, uvádíme podrobnější graf zaměřený přímo na tento mechanismus úrazu.

Graf č. 8



Komentář ke grafu:

Nejčastější příčinou pádu je uklouznutí či zakopnutí z neopatrnosti. Následuje pád při sportu, zejména při jízdě na kole, bruslích a při dalších sportovních aktivitách. Pádem v dopravě je myšlen zejména pád z kola při dopravní nehodě.

Graf č. 9



Komentář ke grafu:

Z hlediska závažnosti jde především o lehké úrazy (261 úrazů). Jako středně těžké bylo vyhodnoceno 27 úrazů. Do středně těžkých úrazů bylo nejčastěji zařazeno opaření vroucí vodou a dále poranění strojem. Třem pacientům byl doporučen převoz na traumatologické oddělení do Českých Budějovic.

Děkujeme všem, kteří se podílejí na realizaci projektu Bezpečná komunita Třeboň.