

TŘEBOŇSKÁ RYBNIČNÍ KRAJINA

VYHODNOCENÍ KRAJINNÝCH, URBANISTICKÝCH A ARCHITEKTONICKÝCH JEVŮ



Studie „Třeboňská rybníční krajina – vyhodnocení krajinných, urbanistických a architektonických jevů“ byla zhotovena za finanční podpory Ministerstva kultury ČR z dotačního programu Podpora pro památky UNESCO.

A T E L I E R
T-plan
s. r. o.

prosinec 2016



Objednatel:
Město Třeboň

Palackého náměstí 46/II, 379 01 Třeboň



Projektant:
Atelier T-plan, s.r.o.
Na Šachtě 497/9, Praha 7 – Holešovice, 170 00

TŘEBOŇSKÁ RYBNIČNÍ KRAJINA – VYHODNOCENÍ KRAJINNÝCH, URBANISTICKÝCH A ARCHITEKTONICKÝCH JEVŮ

RNDr. Libor Krajíček
jednatel a ředitel společnosti

Ing. arch. Karel Beránek, CSc.
autorizace ČKA č. 1942 dle zák. č. 360/1992 Sb., ve znění pozdějších předpisů

prosinec 2016
zakázka č. 2016012

Zpracovatelský kolektiv

Ing. arch. Karel Beránek, CSc.

Ing. Tomáš Daněk

Mgr. Alena Kubešová, Ph.D.

Ing. arch. Martina Sýkorová

Bc. Cyril Mrva

Ing. Michal Fogl

Konzultace:

Ing. arch. Bohuslava Kolářová

OBSAH

1. ÚVOD.....	1
2. CÍLE STUDIE	2
3. METODIKA	3
3.1. HLAVNÍ URBANIZAČNÍ OSA.....	4
3.2. VEDLEJŠÍ URBANIZAČNÍ OSA	6
3.3. HLAVNÍ KOMPOZIČNÍ OSA	7
3.4. HLAVNÍ OSA PRŮHLEDU.....	8
3.5. HISTORICKÉ JÁDRA	9
3.6. VÝZNAMNÝ VEŘEJNÝ PROSTOR	10
3.7. URBANISTICKÝ KOMPOZIČNÍ PRVEK.....	12
3.8. ARCHITEKTONICKY VÝZNAMNÝ OBJEKT	14
3.9. STAVBA TYPICKÁ PRO MÍSTNÍ RÁZ	15
3.10. DOMINANTA POZITIVNÍ	18
3.11. DOMINANTA NEGATIVNÍ.....	19
3.12. KRAJINÁŘSKÝ KOMPOZIČNÍ PRVEK	20
3.13. MÍSTO VYHLÍDKY	22
3.14. LINIE HORIZONTU	23
5. VYMEZENÍ ŘEŠENÉHO ÚZEMÍ.....	24
6. ROZBOR ŘEŠENÉHO ÚZEMÍ.....	27
6.1. OBECNÝ CHARAKTER ŘEŠENÉHO ÚZEMÍ.....	27
6.2. ŘEŠENÉ ÚZEMÍ V ŠIRŠÍCH VZTAZÍCH.....	27
6.3. KULTURNÍ DĚDICTVÍ	28
6.4. SÍDELNÍ STRUKTURA	29
6.5. VODNÍ HOSPODÁŘSTVÍ.....	30
6.6. LESNÍ HOSPODÁŘSTVÍ A ZEMĚDĚLSTVÍ.....	33
6.7. PŘÍRODA A KRAJINA	33
6.8. REKREACE A TURISTICKÝ RUCH.....	34
6.9. TĚŽBA NEROSTNÝCH SUROVIN	35
7. NÁVRHOVÁ ČÁST	36
7.1. KARTY SÍDEL	36
7.2. IDENTIFIKOVANÉ HROZBY, ZÁVADY A NÁVRHY OPATŘENÍ K OCHRANĚ SLEDOVANÝCH JEVŮ	36
8. POUŽITÉ ZKRATKY	40
9. POUŽITÉ PODKLADY	41
10. PŘÍLOHY.....	43
10.1. PŘÍLOHA Č. 1.....	43
10.2. PŘÍLOHA Č. 2.....	43

1. ÚVOD

Studie „**Třeboňská rybníční krajina – vyhodnocení krajinných, urbanistických a architektonických jevů**“ byla zhotovena za finanční podpory Ministerstva kultury ČR z dotačního programu Podpora pro památky UNESCO.

Řešené území svou velikostí koresponduje s rozsahem navrhované Krajiné památkové zóny (KPZ) Třeboňská rybníční krajina. Ta je vymezena přibližně v rozsahu největší koncentrace rybníků na Třeboňsku. Dle §6 památkového zákona 20/1987 Sb., ve znění pozdějších předpisů, je vyhlášení památkové zóny v kompetenci Ministerstva kultury.

Zadání studie nevyplývá z územně plánovací dokumentace, jak umožňuje stavební zákon č. 183/2006 Sb., ve znění pozdějších předpisů. Podnět pro zpracování podalo město Třeboň (městský úřad - odbor územního rozvoje a stavebního řádu). Úkolem této studie je podrobné zmapování krajinných, kulturních, architektonických nebo urbanistických hodnot v rozsahu plánované KPZ.

2. CÍLE STUDIE

Cílem předkládané studie je revize a doplnění architektonických, urbanistických a krajinných hodnot, které jsou uvedeny v územně analytických podkladech obcí s rozšířenou působností (ÚAP ORP). A to včetně identifikace závad a hrozeb, které snižují nebo v budoucnu mohou snížit hodnoty území v rozsahu sledované jevů.

Důvodem požadavku na revizi a doplnění výše uvedených prvků je vytvoření jednoho z výchozích materiálů, který bude mj. sloužit jako podklad pro zpracování kvalitního podkladového materiálu pro nominační dokumentaci kulturního statku, který je zapsán na Indikativním seznamu světového dědictví UNESCO ČR pod názvem „Třeboňské rybníkářské dědictví“. Vzhledem k rozšíření předmětu nominovaného statku na velmi rozsáhlé území, je žádoucí vypracovat podrobné vyhodnocení krajinných, urbanistických a architektonických jevů v tomto území. Dosud zpracované podklady (například územně analytické podklady, doplňující průzkumy a rozborů ÚP) nejsou pro potřeby nominace dostatečně podrobné a komplexní.

Důvodem návrhu na nominaci kulturního statku Třeboňské rybníkářské dědictví je snaha o zajištění zvýšené ochrany kulturně historických hodnot souvislého území v okolí města Třeboně, jehož obraz je určen historickými rybníkářskými díly, jako zcela specifického fenoménu kulturně-historického dědictví České republiky.

Návrh na nominaci je zároveň výsledkem víceletého procesu, jehož cílem je naplnit doporučení Výboru světového dědictví k výběru většího počtu rybníků vytvořených v 15. a 16. století jako základu dědictví, které by bylo předmětem návrhu na zápis do Seznamu světového kulturního a přírodního dědictví (UNESCO). Snahy o zapsání třeboňského rybníkářského dědictví včetně města Třeboně na seznam památek UNESCO sahá hluboko do minulosti. Základní koncepční podklad pro nominaci byl zpracován již v roce 2003. Nominovanými památkami byla vodní díla Zlatá stoka, Nová řeka, rybník Rožmberk, rybník Svět a město Třeboň (historické jádro).

3. METODIKA

Vstupním krokem při zpracování Studie byla rešerše textových a výkresových části ÚAP ORP (a to včetně jejich datových sad). Následně byly provedeny rešerše textových a výkresových části dalších podkladových materiálů, které mají vztah k řešenému tématu (celý seznam použitých zdrojů je uveden v Kap. 9).

Jevy vymezené v ÚAP ORP byly následně ověřeny v rámci terénního šetření, kdy byla potvrzena, či vyloučena přítomnost sledovaných jevů (viz níže) nebo byly navrženy další prvky k doplnění. Tzn. byla provedena aktualizace a doplnění údajů uvedených v ÚAP ORP.

Pro každé ze sledovaných sídel, které spadá do řešeného území, byla vytvořena tzv. „karta sídla“, ve které jsou uvedeny základní informace o sídle, výčet nejvýznamnějších kulturních nebo přírodních hodnot (popřípadě limitů využití území) a podrobný rozbor sledovaných jevů. Za sídla jsou považována hlavní sídla v daném katastrálním území ležící v řešeném území (resp. KPZ). Karta sídla obsahuje informace o sledovaných jevech celého katastrálního území. Je doplněna výkresem v měřítku 1:5 000.

Zbývající katastrální území, kde sídlo leží mimo řešené území, avšak daný katastr do něj zasahuje, byly zpracovány v rozsahu vzájemného územního průmětu. I pro tyto katastry byla zpracována samostatná karta. Katastry, které do řešeného území zasahovaly pouze nepatrně, a v rámci kterých nebyly vymezeny žádné prvky, byly z řešení vyloučeny – jde o Dynín, Chlum u Třeboně, Horní Slověnice, Mladošovice, Příbraz, Štěpánovice a Veselý nad Lužnicí.

Celé řešené území včetně všech vymezených sledovaných jevů je znázorněno v Souhrnném výkrese 1:25 000.

Tab. 1: Přehled řešených sídel

Sídla v řešeném území s vlastní kartou a výkresem	Sídla mimo řešené území s vlastní kartou
Bošilec	Cep
Dynín - Lhota a Lhotecký dvůr	Domanín
Frahelž	Dunajovice
Hrachoviště	Hamr
Chlum u Třeboně - Lutová	Chlum u Třeboně - Mirochov
Chlum u Třeboně - Žíteč	Jílovice - Kojákovice
Klec	Libín
Libín - Spolí	Lišov - Dolní Slověnice
Lomnice nad Lužnicí	Mazelov
Lužnice	Novosedly nad Nežárkou
Majdalena	Novosedly nad Nežárkou - Mláka
Pístina	Novosedly nad Nežárkou - Kolence
Ponědraž	Stráž nad Nežárkou

Sídla v řešeném území s vlastní kartou a výkresem	Sídla mimo řešené území s vlastní kartou
Ponědrážka	Stříbřec - Libořezy
Smržov	Třeboň - Stará Hlína
Stříbřec	Val
Stříbřec - Mníšek	Veselý nad Lužnicí - Horusice
Třeboň	Vlkov
Třeboň - Branná	
Třeboň - Břilice	
Třeboň – Nová Hlína	
Třeboň - Přeseka	
Záblatí	

Každý vymezený prvek je v rámci své kategorie (sledovaného jevu) označen jednoznačným identifikátorem - kódem. Způsob kódování je uveden níže u každého ze sledovaných jevů. Obecně jde o zkratku sledovaného jevu s přiřazeným pořadovým číslem vymezeného prvku.

Tab. 2: Přehled sledovaných jevů

Sledovaný jev
Hlavní urbanizační osa
Vedlejší urbanizační osa
Hlavní kompoziční osa
Hlavní osa průhledu
Historické jádra
Významný veřejný prostor
Urbanistický kompoziční prvek
Architektonicky významný objekt
Stavba typická pro místní ráz
Dominanta pozitivní
Dominanta negativní
Krajinářský kompoziční prvek
Místo vyhlídky
Linie horizontu

3.1. HLAVNÍ URBANIZAČNÍ OSA

ZADÁNÍ

Významná (mezinárodní, národní, nadregionální, regionální, lokální) trasa, souběh dopravních tahů, nebo jiná významná osa, tvořící organizační prvek osídlení. Kolem této osy se vytváří urbanizační prostor.

Způsob vymezení: linie

METODICKÝ POSTUP VYMEZENÍ

Jako hlavní urbanizační osy byly vymezeny hlavní dopravní trasy v krajině, a to samostatně nebo ve sdružené podobě v těch případech, kdy dochází k jejich vzájemnému souběhu. Vyšší přepravní význam dané komunikace v přímé úměře odráží vyšší počet osob a materiálu, který se po ní přemístí. Okolo preferovaných dopravních tahů se pak ve větší míře kumulují další lidské aktivity úzce související s rozvojem měst a obcí, který lze v těchto případech považovat za intenzivnější. Za významné dopravní trasy jsou považovány dálnice, silnice I., vybrané silnice II. třídy, celostátního a regionální železniční tratě a řeka Lužnice. Jmenované kategorie komunikací potom mohou mít mezinárodní, národní, nadregionální nebo regionální význam (ojediněle lokální) a propojují vzdálenější a v rámci sídelní struktury významnější (spádová) sídla. Urbanizačními prostory v blízkosti těchto os jsou jednotlivá sídla a plochy pro jejich budoucí rozvoj.

Z historického úhlu pohledu byla přítomnost významné dopravní cesty v území důvodem pro vysazení nového sídla, popř. sídel. Stávající cestní síť zpravidla odráží podobu sítě historické. Nepočítaje nové dopravní komunikace budované cca od 2. poloviny 20. století do současnosti. Tyto komunikace byly a stále jsou budovány zejména z důvodu zkrácení přepravních vzdáleností (dálnice) a v neposlední řadě též z důvodů hygienických (přestavby stávající komunikační sítě), což je trendem posledních let. Jsou budovány přeložky vybraných dopravně silně zatížených komunikací mimo jejich historické trasy a tím i mimo původní urbanizační osy, neboť cílem je odvedení nadlimitní dopravní zátěže mimo zastavěná území. Směr přepravních toků je tak proměnlivý a lze předpokládat, že tomu tak bude i do budoucna. V rámci ÚPD jsou vymezeny koridory pro nové přeložky silniční infrastruktury. Řešeného území se týká zejména přestavba silnice I/24 a I/34. Změní se tak pravděpodobně i směr dalšího urbanizačního vývoje území. V rámci studie je však vymezení hlavních urbanizačních os podmíněno historickou podobou území.

Železniční tratě obecně významně přispěly k intenzifikaci urbanizačních aktivit podél svých tras. A to především z důvodu efektivní hromadné přepravy osob a materiálu, čímž došlo mj. k podpoře průmyslu a na něj vázaných dalších aktivit. Jsou proto považovány jako významné dopravní trasy v krajině.

Řeka Lužnice svou dopravní funkci plnila spíše v minulosti, a to v rámci voroplavby. V dnešní době slouží jako vodní cesta převážně pro potřeby vodáctví. Nicméně její tok vytváří morfologicky mírně příhodnější prostor pro urbanizaci území. V nivě Lužnice a jejím plochem údolí lze zaznamenat četnější výskyt bonitně cenných půd. Tento fakt lze považovat za jeden z důvodů silnější urbanizace území v blízkosti řeky. Odlesněné území je současně vhodnější (průchodnější) pro trasování páteřních dopravních komunikací.

Způsob kódování: HO01

Obr. 1: Ilustrační foto – silnice první třídy I/24 severně od Třeboně (příklad hlavní urbanizační osy spojující spádová sídla vyššího významu)



3.2. VEDLEJŠÍ URBANIZAČNÍ OSA

ZADÁNÍ

Doplňující (vedlejší) trasa, souběh dopravních tahů, nebo jiná osa, tvořící organizační prvek osídlení. Kolem této osy se vytváří urbanizační prostor.

Způsob vymezení: linie

METODICKÝ POSTUP VYMEZENÍ

Jako vedlejší urbanizační osy byly vymezeny ty dopravní komunikace, které mají zpravidla lokální význam a slouží k obsluze území na místní úrovni. V rámci sídelní struktury propojují menší, zpravidla sousední sídla podobného významu. Urbanizační aktivity jsou zde utlumeny, což je důsledkem jejich lokace mimo páteřní komunikace a tím mimo hlavní směry rozvoje území. Za vedlejší urbanizační osy jsou považovány vybrané silnice III. třídy a silnice II. třídy menšího přepravního významu. Urbanizačními prostory v blízkosti těchto os jsou jednotlivá sídla a plochy pro jejich budoucí rozvoj.

Způsob kódování: VO01

Obr. 2: Ilustrační foto – silnice třetí třídy ve Stříbci (příklad vedlejší urbanizační osy spojující menší venkovská sídla)



3.3. HLAVNÍ KOMPOZIČNÍ OSA

ZADÁNÍ

Významné, historickým vývojem vzniklé nebo záměrně založené linie uvnitř zástavby, nebo urbanizovaného prostoru, soustřeďující funkční aktivity a prostorové senzacce, které záměrně organizují, nebo orientují okolní urbanistickou strukturu

Způsob vymezení: linie

METODICKÝ POSTUP VYMEZENÍ

ÚS definuje hlavní kompoziční osu jako významnou, historickým vývojem vzniklou nebo záměrně založenou linii v zastavěném území obce, která soustředí funkční, pohledové a prostorové vlivy.

Jako hlavní kompoziční osy byly zpravidla vymezovány osy průhledů v zastavěném území na pozitivní dominanty (výškové, architektonické, funkční). Tyto osy formovaly uspořádání urbanistické struktury v sídle a měly by být do budoucna chráněny před znehodnocením výstavbou nebo výsadbou vzrostlé zeleně.

Způsob kódování: KO01

Obr. 3: Ilustrační foto – kompoziční osa (průhled) v Lomnici nad Lužnicí (příklad kompoziční osy v zastavěném území)



3.4. HLAVNÍ OSA PRŮHLEDU

ZADÁNÍ

Linie průhledu propojují zpravidla místo výhledu s některou z dominant v území, nebo dominanty mezi sebou.

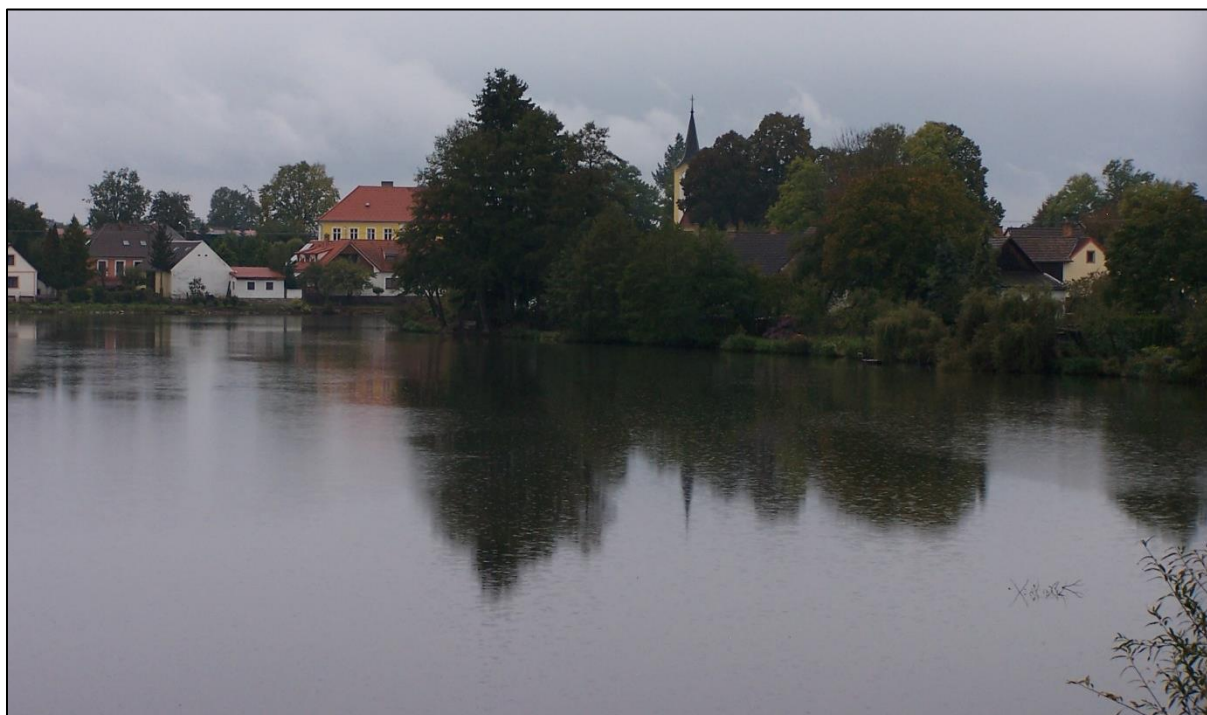
Způsob vymezení: linie

METODICKÝ POSTUP VYMEZENÍ

Osa průhledu umožňuje dálkové pohledy na významné cíle. Významným cílem může být zejména kulturní nebo přírodní dominanty či část krajinného celku.

Způsob kódování: OP01

Obr. 4: Ilustrační foto – osa průhledu na pozitivní dominantu – stříbřecký kostel (příklad osy průhledu)



3.5. HISTORICKÉ JÁDRA

ZADÁNÍ

Nejstarší část sídla, soubor objektů v sídle, tvořící zpravidla náves nebo náměstí, případně soubor ulic a náměstí.

Způsob vymezení: plocha

METODICKÝ POSTUP VYMEZENÍ

Jako historická jádra byly vymezeny centrální části sídel okolo návesních prostorů a na ně navazující části sídel přimykající se na hlavní komunikační trasy, okolo kterých se zástavba dále koncentruje. Součástí je zástavba nejstarší (v místě založení sídla) a též vybraná mladší zástavba utvořená v následujících vývojových stádiích, které ještě souvisely s tradičním zemědělským fungováním venkova (cca do konce první poloviny 19. století). Zpravidla jde o kompaktní lokality s výskytem tradiční lidové architektury. Ty se často vyznačují dochovanou (dodnes čitelnou) typovou urbanistickou strukturou sídla a zástavbou s půdorysnou dispozicí typickou pro dané prostředí (městské, venkovské). Do historických jader byly místy zahrnuty kromě stavebních objektů i blízké zahrady, návesní prostory, či jiná významná veřejná prostranství.

Podoba historického jádra se může lišit dle půdorysného typu sídla, s kterým úzce koresponduje (návesního a ulicového typu, okrouhlice, rozvolněného typu, apod.). Jiná je též podoba historického jádra v městském nebo venkovském prostředí se sídly.

Podkladem pro vymezení byl stav území evidovaný ve stabilním katastru (1824 – 1843), leteckým snímkováním z 50. let a současných stavem v území (letecké snímky 2015).

Způsob kódování: HJ01

Obr. 5: Ilustrační foto – návesní prostor ukončený řadou venkovských stavení v Lužnici (příklad historického jádra venkovského sídla)



3.6. VÝZNAMNÝ VEŘEJNÝ PROSTOR

ZADÁNÍ

Veřejné prostory a prostranství, vybrané na základě jejich hierarchie a významu v kontextu sídla.

Způsob vymezení: plocha

METODICKÝ POSTUP VYMEZENÍ

Z hlediska významu obce se jedná o neopomenutelný veřejný prostor v sídle, zpravidla se soustředěním občanské vybavenosti. Veřejný prostor je nezastavěný prostor mezi budovami volně přístupný všem obyvatelům a návštěvníkům určený k veřejnému užívání.

Pro potřeby této ÚS byly vymezeny pouze významné veřejné prostory, tj. prostory, které se svým významem, velikostí, nebo urbanistickým řešením výrazně odlišovaly od ostatních veřejných prostorů na území obce (např. náves, náměstí, park, atd.).

Způsob vymezení a definice významného veřejného prostoru vychází z Urbanistické rukověti ÚS Třeboňsko Novohradsko z roku 2010, která sloužila jako podklad pro stanovení urbanistických sídelních typů, dále z historických map a terénních průzkumů.

Jasně definovaná půdorysná i vertikální hrana prostoru (např. Masarykovo náměstí v Třeboni) usnadňuje vymezení veřejných prostorů. Vymezení veřejného prostoru návsí je v mnoha případech, kvůli absenci jasně definované půdorysné i vertikální hrany prostoru a v souvislosti s urbanistickým typem založení sídla (zejména v případech sídel s rozptýlenou okolní zástavbou, uliční vsi nebo okrouhlice), výrazně komplikovanější a do jisté míry závislé na osobním názoru zpracovatele ÚS a jeho výkladu historického vývoje sídla a zhodnocení stávajících provozních a vizuálních vazeb.

Zpracovatel ÚS upřednostňoval při definování veřejného prostoru historické a vizuální aspekty před majetkoprávními, proto při faktickém vymezení nezohledňuje transparentní oplocení předzahrádek domů dvorcového typu, které byly tradičně součástí veřejného prostoru.

Způsob kódování: VP01

Obr. 6: Ilustrační foto – oplocení předzahrádek domů dvorcového typu v Lužnici (příklad části veřejného prostoru)



3.7. URBANISTICKÝ KOMPOZIČNÍ PRVEK

ZADÁNÍ

Intravilány sídel s historicky i esteticky cennou urbanistickou kompozicí nezapsané v Ústředním seznamu kulturních památek, zahrnující části sídel, rozptýlené zástavby, historické zahrady a parky.

Způsob vymezení: plocha

METODICKÝ POSTUP VYMEZENÍ

Za urbanizační kompoziční prvek jsou považovány takové části zastavěných území, které vznikly záměrně dle předem definovaných kritérií. Jde o komponované (projektované) soubory staveb nebo stavby solitérní vyznačující se určitou urbanistickou, architektonickou, historickou nebo estetickou hodnotou. Do urbanizačních kompozičních prvků nejsou zahrnuta historická jádra sídel, neboť ta jsou sledována samostatně. Současně nejsou do urbanizačních kompozičních prvků zahrnuty objekty nebo území zapsané v ústředním seznamu NPÚ (památkové rezervace a zóny, národní kulturní památky, kulturní památky) - viz zadání. Vzhledem k charakteru řešeného území jsou jako urbanistické kompoziční prvky vymezeny následující lokality, které lze pro řešené území považovat za typické:

- Lázeňské areály s přilehlými parkovými úpravami.
- Dominikální areály (panské dvory) s přilehlým zázemím, a to včetně zázemí novějšího zemědělského hospodářství, které je dokladem jednoho z historických vývojových trendů v zemědělství. Zpravidla se jedná o samostatné funkční jednotky.
- Samoty tvořené solitérními objekty nebo menšími soubory několika objektů lidového stavitelství nacházející se ve volné krajině. Tyto samoty jsou pro Třeboňsko typické, neboť velmi často souvisejí s rybníkářstvím. Tzv. bašty byly stavěny v blízkosti rybníků a sloužily jako příbytky pro hlídače. S výjimkou rybníkářství se dále jedná o bývalé myslivny či statky v polích. Jde o stavby odkazující na historické principy správy a péče o krajinu.
- Vilové čtvrtě z 20. století.

Způsob kódování: UKP01

Obr. 7: Ilustrační foto – Lázně Aurora (příklad lázeňského komplexu)



Obr. 8: Ilustrační foto – Bašta u Ponědražského rybníka (příklad třeboňské samoty)



Obr. 9: Ilustrační foto – Dvůr Obora u Třeboně (příklad dominikálního statku)



3.8. ARCHITEKTONICKY VÝZNAMNÝ OBJEKT

ZADÁNÍ

Jedinečné stavby a jejich soubory nezapsané v Ústředním seznamu kulturních památek (např. stavby významných architektů, slohově čisté budovy, dochované stavby lidového stavitelství)

Způsob vymezení: plocha, bod

METODICKÝ POSTUP VYMEZENÍ

Jako architektonicky významné objekty byly v ÚS definovány jedinečné objekty, stavby a jejich soubory nezapsané v Ústředním seznamu kulturních památek, které neobsahují znaky staveb typické pro místní ráz. Jedná se například o stavby významných architektů, slohově čisté budovy, budovy občanské vybavenosti, které svou architektonickou hodnotou přispívají k pozitivnímu obrazu obce – např. sakrální stavby a objekty, školy, technické památky, atd.

Jako architektonicky významné objekty byly nejčastěji vymežovány prvky drobné sakrální architektury, např. kříže, boží muka, a dále kaple a kostely v sídlech. V závislosti na způsobu zobrazení (1:5 000 nebo 1:25 000) je sledovaný jev vyjádřen buď bodem, nebo plochou. Drobné objekty jsou vymezeny vždy jako bod.

Způsob kódování: AO001

Obr. 10: Ilustrační foto – litinový křížek s vzrostlým stromovým (příklad architektonicky významné stavby)



3.9. STAVBA TYPICKÁ PRO MÍSTNÍ RÁZ

ZADÁNÍ

Stavby tradiční - charakteristické pro místní lokalitu a region, které posilují lokální identitu sledovaného prostoru.

Způsob vymezení: plocha, bod

METODICKÝ POSTUP VYMEZENÍ

Řešené území ÚS se nachází na území typické pro regionální formu lidové architektury nazývané jako Soběslavsko-veselská Blata. V této oblasti se uplatňuje především výstavná zděná architektura s bohatě zdobeným průčelím a štítů. Lidoví zedničtí mistři (k nejznámějším stavitelům patřili Martin Paták, Jan Šoch a František Šoch) vytvářeli nový typ venkovského stavení s bohatým členěním průčelí. Inspirovali se stavebními prvky, jaké vidali na panských sídlech, nebo renesančních, barokních, či empírových městských domech. Štíty jsou díky tomu zdobeny štukovými prvky se stylizací srdíček, čtyřlístků nebo lučních květů a často jsou doplněny výraznou římsou nebo ozdobnými sloupci. Stavby jsou datovány převážně do 20. –

90. let 19. století, v okrajových částech sídel se mohou nacházet stavby mladšího data. Tato zástavba nahradila původní roubenou architekturu.

Způsob kódování: MR001

Jako stavba typická pro místní ráz byly definovány, zejména usedlosti, sádky, sýpky, mlýny nebo akvadukty. V závislosti na způsobu zobrazení (1:5 000 nebo 1:25 000) je sledovaný jev vyjádřen buď bodem, nebo plochou. Drobné objekty jsou vymezeny vždy jako bod.

Nejpočetnějšími zástupci jsou následující tři typy objektů:

Vesnický dům dvorcový

Stavbou tohoto typu je selská usedlost, která se skládá ze dvou, popř. tří, samostatných budov (obytný část, stáje, stodola) podlouhlého obdélného půdorysu. Tyto budovy svým uspořádáním vytváří, společně s ohradní zdí výšky cca 2 m, čtvercový polootevřený dvůr ve svém středu. Střecha je sedlová osově souměrná. Bohatě zdobené štíty zpravidla obytné části a stáje a ohradní zeď s vraty a dveřmi jsou směřovány do veřejného prostoru. Štít obytné části je často v porovnání se štítem stájí zdobenější. Tento typ se nachází v historických jádrech obcí i jako samostatné stavby v krajině.

Obr. 11: Ilustrační foto – vesnický typ dvorcový (příklad stavby typické pro místní ráz)



Samostatně stojící venkovský dům

Stavbou tohoto typu je samostatně stojící dům, výrazně podlouhlého obdélného půdorysu. Případné stáje a další zázemí domu je umístěno ve stejné hmotě objektu jako obytná část a jsou řazeny za obytnou částí směrem od veřejného prostranství. Bohatě zdobené štíty jsou směřovány do veřejného prostoru.

Tento typ se nachází v historických jádrech obcí, jako samostatné stavby v krajině nebo jako pozdější, zpravidla řemeslná, zástavba umístěná ve veřejném prostoru.

Obr. 12: Ilustrační foto – samostatně stojící venkovský dům (příklad stavby typické pro místní ráz)



Technické stavby – sádky

Sádky velmi úzce souvisí s odvětvím typickým pro oblast Třeboňska a jeho rybníční sítí – chovem ryb. Jedná se o technické stavby, umělé vodní nádrže určené k odchovu či převozu ryb nebo násad. Tyto stavby jsou doplňkovým příslušenstvím chovných rybníků a jsou vybudovány v jejich blízkosti.

Obr. 13: Ilustrační foto – sádky v Třeboni (příklad stavby typické pro místní ráz)



3.10. DOMINANTA POZITIVNÍ

ZADÁNÍ

Stavby a jejich soubory, včetně staveb zapsaných na Ústřední seznam kulturních památek, jejichž umístění v terénu či charakter je činí výrazně viditelné a do velké míry ovlivňující vizuální charakter sídla i krajiny v detailu nebo v siluetě.

Způsob vymezení: plocha, bod

METODICKÝ POSTUP VYMEZENÍ

ÚS vymezila jako dominanty pozitivní stavby a jejich soubor, které svým umístěním, architektonickým ztvárněním nebo významem jsou dominantní, do velké míry ovlivňují vizuální charakter sídla i krajiny a slouží k orientaci v území.

Jako pozitivní dominanty byly vždy vymezeny sakrální stavby (kostely, kaple), dále objekty na závěru pohledových kompozičních os (např. architektonicky výrazné objekty, nebo jejich části – nároží, atd.). Vzhledem k malému plošnému rozsahu je sledovaný jev vyjádřen pouze bodem.

Způsob kódování: DP01

Obr. 14: Ilustrační foto – bošilecký kostel sv. Martina (příklad pozitivní dominanty)



3.11. DOMINANTA NEGATIVNÍ

ZADÁNÍ

Pohledově převládající významný prvek v urbanistické kompozici. Objekt, skupina objektů nebo devastované území, které svým významem, polohou, hmotou nebo rozsahem významně poškozují úroveň svého okolí v detailu nebo v siluetě.

Způsob vymezení: plocha, bod

METODICKÝ POSTUP VYMEZENÍ

ÚS vymezila jako dominanty negativní stavby a jejich soubor nebo devastované území, které svým významem, polohou, hmotou nebo rozsahem výrazně poškozují své okolí v detailu nebo v siluetě.

Jako negativní dominanty byly vymezeny stavby (zpravidla zemědělská družstva) a prvky technické infrastruktury (např. vodojemy), která svým měřítkem, proporcemi a hmotovým a architektonickým řešením výrazně narušovali siluetu sídla. Negativní výškové dominanty jsou vyjádřeny bodem. Plošně rozsáhlejší areály poté plochou.

Způsob kódování: DN01

Obr. 15: Ilustrační foto – hydroglobus v Lomnici nad Lužnicí (příklad výškové negativní dominanty)



3.12. KRAJINÁŘSKÝ KOMPOZIČNÍ PRVEK

ZADÁNÍ

Krajinářské kompoziční prvky tvoří základ nadstavby a rámec urbanistické kompozice, vyjádřené skladbou prostorů a forem zástavby v přírodním prostředí. Komponenty přírodní kompozice jsou v čase zpravidla neproměnné.

Způsob vymezení: plocha, linie, bod

METODICKÝ POSTUP VYMEZENÍ

Krajinářské kompoziční prvky jsou činitelé spoluutvářejícími kulturní krajiny. Jedná se o výrazné plochy, linie a body tvořené přírodními prvky či prvky kulturně historickými pozitivně ovlivňujícími obraz krajiny, jsou činiteli utvářejícími kompozici kulturní krajiny. Jde o jevy vytvořené (komponované) člověkem za účelem péče o krajinu.

Kulturní krajina je dílem přírody a člověka, je dokladem vývoje lidské společnosti a sídel v průběhu historie. Kulturní krajina dokumentuje využívání a změny přírodního a krajinného prostředí, je dokladem společenského, ekonomického a kulturního vývoje území.

Krajinné kompoziční plochy jsou zpravidla vodní plochy (rybníky), které formují jedinečný obraz Třeboňska. A to včetně četných ostrůvků sloužících mj. jako útočiště vodního ptactva. Rybníční plochy se výrazně uplatňují v obraze krajiny i sídel. Spolu s vegetačním doprovodem (hrázovými porosty) tvoří základ krajinné matrice. Plochy rybníků dokumentují historické i současné využívání krajiny. Součástí plošných krajinných kompozičních prvků jsou poté další cenné části třeboňské krajiny (komponované krajinné úpravy, dochované plužiny, apod.).

Krajinné kompoziční linie jsou nejčastěji tvořeny cestami s vegetačním doprovodem (alejemi), hrázovými porosty, liniemi vodních toků a jejich břehové vegetace či komponovanými průhledy.

Krajinnými kompozičními body jsou výrazné přírodní body v krajině. Nejčastěji jsou reprezentovány významnými dřevinami, či skupinami dřevin.

Způsob kódování: KKP001 (plošný zákres), KKL001 (liniový zákres), KKB001 (bodový zákres)

Obr. 16: Ilustrační foto – rybník Svět s ostrůvky (příklad plošného kompozičního prvku)



Obr. 17: Ilustrační foto – alej podél místní komunikace (příklad liniového kompozičního prvku)



3.13. MÍSTO VYHLÍDKY

ZADÁNÍ

Veřejně přístupné místo, jehož vyvýšené umístění v terénu (vrchol kopce, úbočí) nebo v rámci stavby (rozhledna, věž) umožňuje přehlednout významnou a atraktivní část okolního území.

Způsob vymezení: bod, plocha

METODICKÝ POSTUP VYMEZENÍ

Místo vyhlídky je vyhlídkový bod nebo pohledové stanoviště (může ležet v sídle nebo ve volné krajině) umožňující panoramatické pohledy do krajiny, ve směru ke krajinářsky nebo kulturně významným bodům, plochám či v ose krajinné linie. Vzhledem k plošně málo rozsáhlým lokalitám, které byly v rámci této Studie vymezeny jako místa vyhlídky, je sledovaný jev zpracován pouze jako bod.

Způsob kódování: MV01

Obr. 18: Stará radniční věž v Třeboni (příklad místa výhledu v sídle)



3.14. LINIE HORIZONTU

ZADÁNÍ

Linie vytvářející kulisu panoramatu (přírodního nebo stavebního) z převládající úrovně pozorovatele.

Způsob vymezení: linie

METODICKÝ POSTUP VYMEZENÍ

Linie horizontu jsou vzdálené souvisle působící morfologické vyvýšeniny, stavební soubory uplatňující se v dálkových pohledech nebo hmoty zeleně. Vzhledem k charakteru řešeného území, tj. ploché pánevní oblasti bez výrazné morfologické členitosti, nebyly v rozsahu řešeného území linie horizontu identifikovány.

5. VYMEZENÍ ŘEŠENÉHO ÚZEMÍ

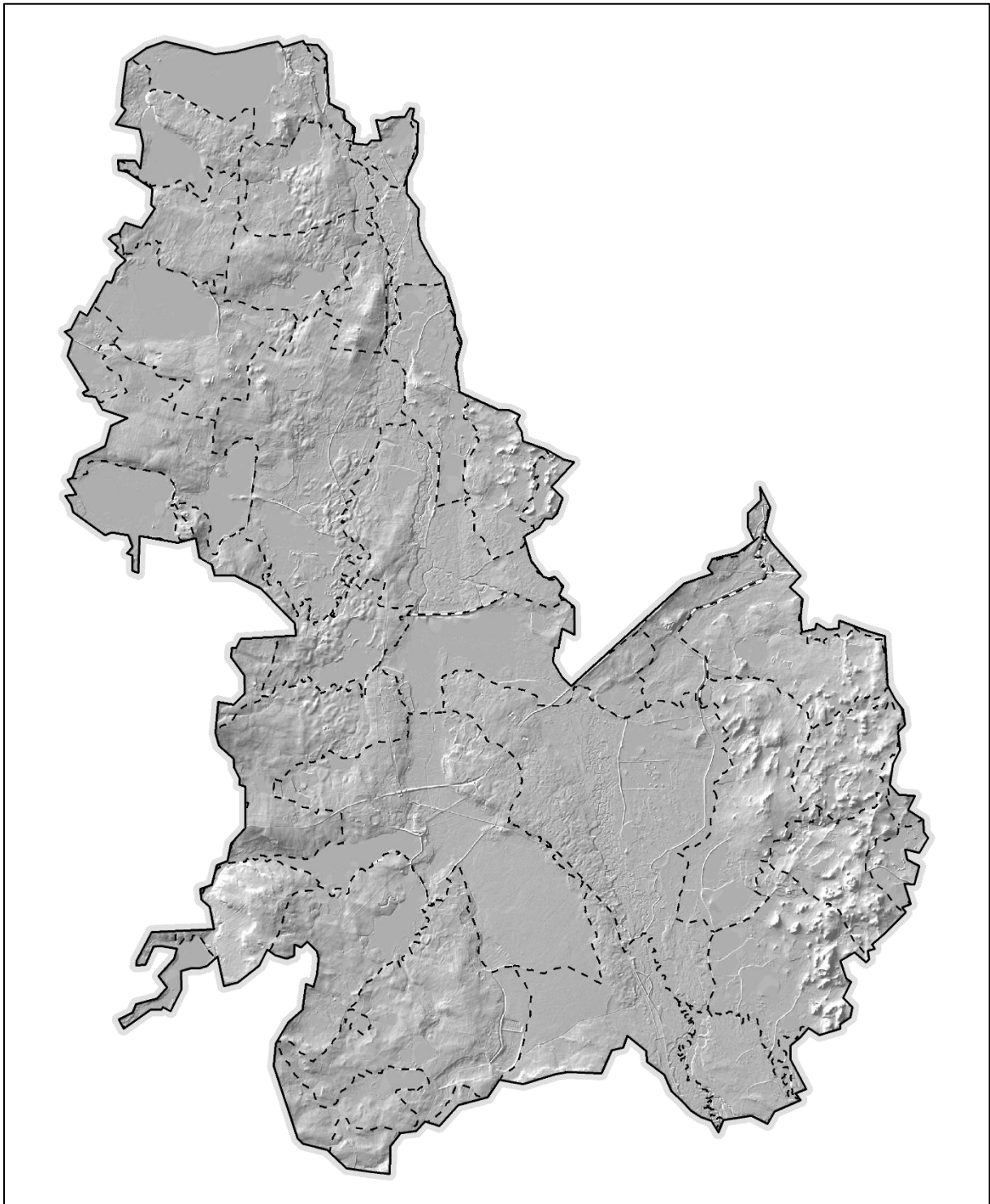
Rozsah řešeného území je určen hranicí navrhované KPZ Třeboňská rybníční krajina, ze které vyjde konkrétní návrh území pro nominaci na seznam UNESCO. Tzn. jednotlivá k.ú. jsou řešena pouze v rozsahu náležejícím do KPZ. Návrh KPZ byl předán úřadu územního plánování v rámci aktualizace územně analytických podkladů. KPZ je vymezena tak, že zahrnuje území s největší koncentrací rybníků, území člověkem po staletí uměle přetvářené a od konce 19. století ve svém obraze stabilizované. Celé území je součástí CHKO Třeboňsko, leží převážně v ORP Třeboň, avšak okrajově vstupuje i na území ORP Soběslav, České Budějovice, Trhové Sviny a Jindřichův Hradec.

Tab. 3: Administrativně správní členění řešeného území

ORP	Obec/město	k.ú.	Rozloha k.ú. (ha)	Rozloha k.ú. v KPZ (ha)
České Budějovice	Bošilec	Bošilec	957,87	569,93
	Dynín	Dynín	791,17	14,37
		Lhota u Dynína	522,27	473,16
	Libín	Libín	798,6	159,24
		Spolí u Ledenic	600,74	498,09
	Lišov	Dolní Slověnice	917,95	389,61
		Horní Slověnice	479,92	23,69
Mazelov	Mazelov	863,01	186,05	
	Štěpánovice	Štěpánovice u Českých Budějovic	1461,23	4,14
Jindřichův Hradec	Pístina	Pístina	1015,07	967,32
	Příbraz	Příbraz	711,26	20,00
	Stráž nad Nežárkou	Stráž nad Nežárkou	791,97	44,70
Soběslav	Val	Val u Veselí nad Lužnicí	1486,29	260,30
	Veselý nad Lužnicí	Veselý nad Lužnicí	1664,76	11,18
		Horusice	1291,26	754,08
	Vlkov	Vlkov nad Lužnicí	654,61	167,19
Trhové Sviny	Jílovice	Kojákovice	1167,49	395,85
	Mladošovice	Mladošovice	689,39	0,50

ORP	Obec/město	k.ú.	Rozloha k.ú. (ha)	Rozloha k.ú. v KPZ (ha)
Třeboň	Cep	Cep	3550,7	37,70
	Domanín	Domanín u Třeboně	1241,83	956,17
	Dunajovice	Dunajovice	817,65	138,29
	Frahelž	Frahelž	300,89	300,89
	Hamr	Hamr	1195,37	473,25
	Hrachoviště	Hrachoviště u Třeboně	487,75	146,16
	Chlum u Třeboně	Chlum u Třeboně	1863,15	35,94
		Lutová	1157,78	1038,15
		Mirochov	970,05	167,69
		Žíteč	748,18	590,62
	Klec	Klec	632,49	632,38
	Lomnice nad Lužnicí	Lomnice nad Lužnicí	1888,73	1888,73
	Lužnice	Lužnice	1214,41	1214,22
	Majdalena	Majdalena	1294,84	1121,82
	Novosedly nad Nežárkou	Novosedly nad Nežárkou	2036,88	163,14
		Kolence	1836,86	492,08
		Mláka	603,19	447,03
	Ponědraž	Ponědraž	580,00	580,00
	Ponědražka	Ponědražka	636,50	636,50
	Smržov	Smržov u Lomnice nad Lužnicí	1090,28	836,97
	Stříbřec	Stříbřec	1132,23	1132,23
		Mníšek	518,72	515,41
		Libořezy	244,94	60,51
	Třeboň	Třeboň	2387,27	2387,27
		Přesecka	783,63	747,43
		Stará Hlína	1159,60	1054,82
		Branná	1564,33	1560,91
Břilice		1385,37	1079,63	
Holičky u Staré Hlíny		2550,12	2550,12	
Záblatí	Záblatí u Ponědraže	1028,12	1024,17	

Obr. 19: Řešené území v rozsahu navrhované KPZ členěné dle katastrálních území



6. ROZBOR ŘEŠENÉHO ÚZEMÍ

6.1. OBECNÝ CHARAKTER ŘEŠENÉHO ÚZEMÍ

Základ třeboňské rybníční krajiny tvoří rybníky propojené stokami, vybudované podél řeky Lužnice mezi městy Třeboň a Veselí nad Lužnicí. Hlavní osu celé soustavy tvoří Zlatá stoka, která rozvádí vodu z řeky Lužnice do přilehlých rybníků a poté ji odvádí zpět do řeky. Soustava umělých vodních toků a rybníků je zcela unikátní svým rozsahem a způsobem provedení.

V území hrají významnou roli kulturně historické hodnoty. Tyto hodnoty jsou dokladem postupné kultivace krajiny technickými vodohospodářskými díly a postupně se vyvíjejícím a měnícím se osídlením. V rozsahu řešeného území se kromě řady kulturních památek a jejich areálů nachází městská památkové rezervace Třeboň. Rovněž zde leží vesnické památkové zóny: Bošilec, Lutová, Ponědrážka, Žíteč a Pístina. Tato území reprezentují charakteristické vesnické urbanistické struktury s cennými architektonickými a vernakulárními památkami. Vesnice ležící v řešeném území jsou v naprosté většině písemně doloženy z období před vznikem rybníčních celků. Jejich poloha tedy významně určila i lokaci rybníků a trasování liniových děl (stok).

Třeboňská rybníční krajina sestává z velkého množství chovných rybníků a stok, jejichž vzájemnou interakci a funkčnost zajišťuje řada dalších technických objektů. Mezi ně patří především přírodní a odpadní kanály, hráze, splavy, stavidla, čapy, požeráky, rybníční trouby, mosty apod. Dokonalý soulad technických hospodářských úprav s přírodními podmínkami a potřebami krajiny přispěl k vysokým estetickým a v neposlední řadě přírodním hodnotám dnešní krajiny.

6.2. ŘEŠENÉ ÚZEMÍ V ŠIRŠÍCH VZTAZÍCH

Řešené území se nachází ve východní polovině Jihočeského kraje na území čtyř ORP (viz kap. 5). A to cca 25 km východně od krajského města České Budějovice, cca 30 km jihozápadně od Jindřichova Hradce, cca 35 km jižně od Soběslavi a cca 25 km severovýchodně od Trhových Svin jakožto správních center sousedních ORP. Páteřními komunikacemi, které zajišťují zpřístupnění Třeboňska na jmenovaná sousední sídelní centra, jsou především silnice I/24. Tato komunikace od Veselí nad Lužnicí, kde se napojuje na silnici I/3 (výhledově D3) pokračuje skrze Třeboň dále do Rakouska (hraniční přechod Halámky/Nagelberg). Silnice I/34 poté propojuje České Budějovice s Jindřichovým Hradcem, též prochází Třeboní. Silnice I/3 se poté řešenému území vyhýbá a prochází severně od něj.

Třeboňská rybníční soustava je přímo vázána na řeku Lužnici pramenící na rakouské straně Novohradských hor. Státní hranice ČR/Rakousko překonává východně od Nové Vsi nad Lužnicí. Vlévá se do Vltavy severozápadně od Týna nad Vltavou. Je součástí CHKO

Třeboňsko, její severní poloviny. Celé řešené území včetně blízkého okolí leží v ploché Třeboňské pánvi. Ta na západní straně volně přechází v pánev Českobudějovickou. Na zbytku obvodu pánevní oblasti se morfologie postupně mění a stává se členitější. Nabývá charakteru pahorkatin a vrchovin (Táborská pahorkatina, Křemešnická vrchovina, Javořícká vrchovina a Novohradské podhůří).

6.3. KULTURNÍ DĚDICTVÍ

Řešené území se vyznačuje vysokým zastoupením památkově chráněných území nebo objektů. Dochované jádro města Třeboň včetně blízkého pivovaru a zámeckého parku je prohlášeno městskou památkovou rezervací. Na území hodnoceném touto Studií se dále nachází pět vesnických památkových zón, konkrétně se jedná o historická jádra sídel Pístina, Žíteč, Lutová, Ponědrážka a Bošilec. Vesnickou památkovou zónou jsou též Kojákovice ležící již mimo řešené území. V ÚAP ORP Třeboň je definován jako záměr na provedení změn v území prohlášení VPZ také v sídlech Lužnice a Stříbřec.

V předmětném území se nachází tři národní kulturní památky. Jsou to Rožmberská rybníční soustava, Zámek Třeboň se Schwarzenberskou hrobkou a Klášter v Třeboni. V rozsahu řešeného území nebo jeho těsné blízkosti se nachází cca 209 nemovitých kulturních památek. Nejčastěji jsou předmětem ochrany historické měšťanské domy, venkovské usedlosti, drobná sakrální architektura, kostely, inundační mosty, objekty občanské vybavenosti apod.

- Rožmberská rybníční soustava (Majdalena, Třeboň, Lomnice n. Luž., Záblatí, Smržov u Lom. n. Luž., Ponědraž, Ponědrážka, Horusice, Veselí n. Luž., Novosedly n. Než., Pístina, Lužnice, Domanín u Třeboně) - rybníční soustava je tvořená Zlatou stokou, Starou řekou, Novou řekou, rybníkem Rožmberk, Rožmberskou baštou a rybníkem Svět.
- Klášter v Třeboni – areál augustiniánského kláštera s kostelem Panny Marie Královny a sv. Jiljí. Jde o typický příklad dochované rožmberské gotiky
- Zámek Třeboň se Schwarzenberskou hrobkou – předmětem ochrany je areál zámku Třeboň s blízkým zámeckým parkem, pohřební kaple Schwarzenbergů s parkem a kostelem sv. Jiljí, který leží v jeho blízkosti. Hrobka se nachází na druhé straně rybníka Svět.

Za významné kulturní dědictví je možné považovat i typickou formu regionální lidové architektury, nazývané jako Soběslavsko-veselská Blata. Pro kterou je charakteristická zděná architektura s bohatě zdobeným průčelím a štíty. Lidoví zedníci mistři (k nejnámějším stavitelům patřili Martin Paták, Jan Šoch a František Šoch) vytvářeli nový typ venkovského stavení s bohatým členěním průčelí. Inspirovali se stavebními prvky, jaké vidali na panských sídlech, nebo renesančních, barokních, či empírových městských domech. Štíty jsou díky tomu zdobeny štukovými prvky se stylizací srdíček, čtyřlístků nebo lučních květů a často jsou doplněny výraznou římsou nebo ozdobnými sloupci. Stavby jsou datovány převážně do 20. –

90. let 19. století, v okrajových částech sídel se mohou nacházet stavby mladšího data. Tato zástavba nahradila původní roubenou architekturu.

6.4. SÍDELNÍ STRUKTURA

Řešené území ÚS zahrnuje 32 území obcí spadajících do 5 správních obvodů obcí s rozšířenou působností (ORP České Budějovice – Bošilec, Dynín, Libín, Lišov, Mazelov, Štěpánovice; ORP Jindřichův Hradec – Pístina, Příbraz, Stráž nad Nežárkou; ORP Soběslav – Val, Veselí nad Lužnicí, Vlkov; ORP Třeboň – Cep, Domanín, Dunajovice, Frahelž, Hamr, Hrachoviště, Chlum u Třeboně, Klec, Lomnice nad Lužnicí, Lužnice, Majdalena, Novosedly nad Nežárkou, Ponědraž, Ponědrážka, Smržov, Stříbřec, Třeboň, Záblatí; ORP Trhové Sviny – Jílovice, Mladošovice). Předmětné obce spádují k příslušným obcím s rozšířenou působností.

V řešeném území se nachází 23 sídel s počtem obyvatel v rozmezí 77 – 8394. Mezi největší sídla patří Třeboň, Lomnice nad Lužnicí, Chlum u Třeboně. V těchto obcích dochází logicky k soustředění vyšší občanské vybavenosti (např. pošta, knihovna, kulturní zařízení, sportovní zařízení, zdravotnické služby, atd.), která se stává cílem dojezdu pro obyvatele okolních obcí. Třeboň, Lomnice nad Lužnicí mají statut města.

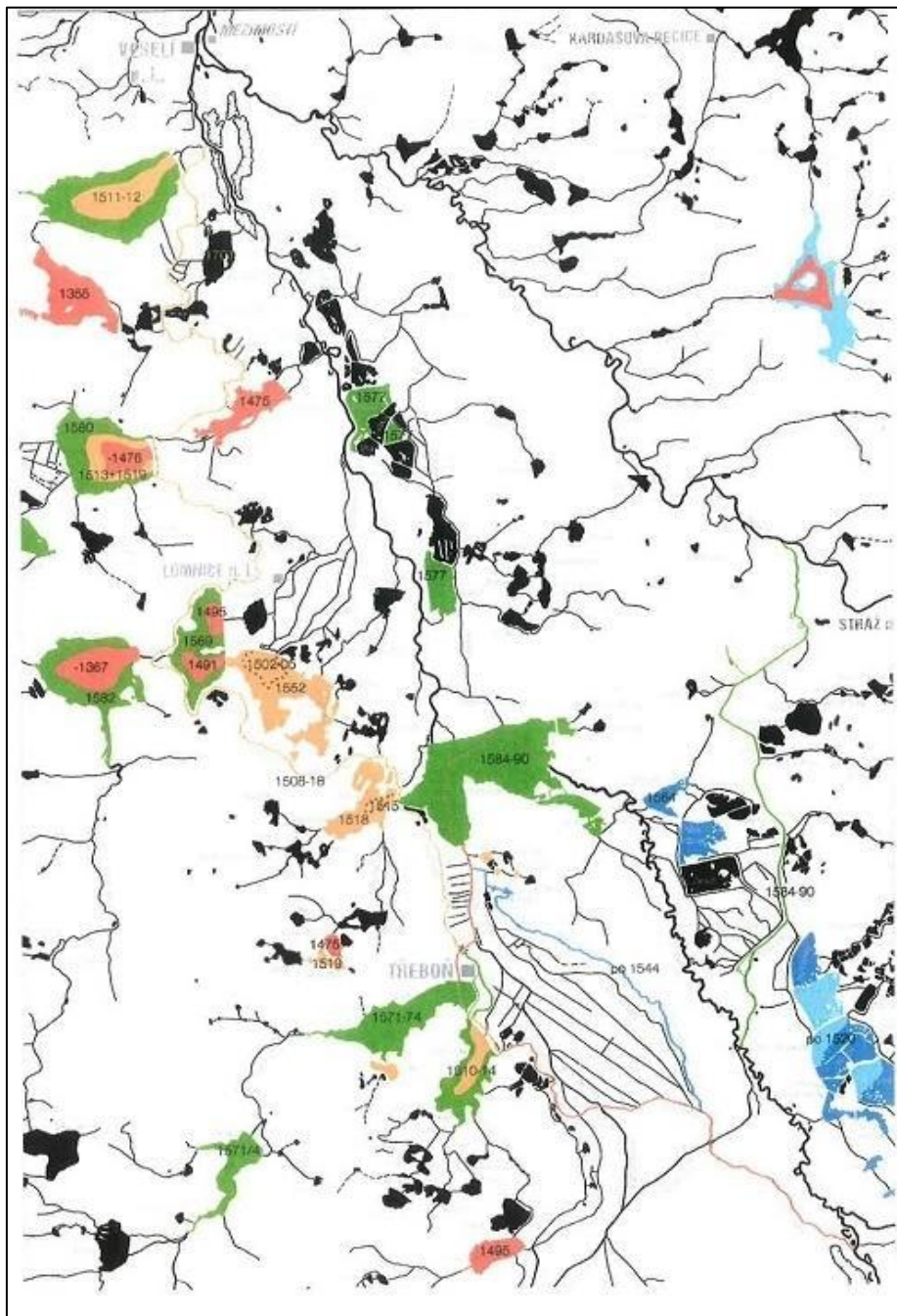
Sídelní struktura je neoddelitelně spjata s přírodními podmínkami území. Sídelní struktura se rozvíjela zejména v období renesance, které je považováno za vrcholné období přetváření třeboňské krajiny. Právě v tomto období docházelo k vysoušení Třeboňské pánve, budování rybníků, hospodářských dvorů, mlýnů a pil, k rozvoji zemědělství a zakládání sídel. Krajina a podmínky pro život v ní byly do doby této přeměny velmi nepříznivé – Třeboňská pánev byla pokryta močály, bažinami a lužními lesy, mezi kterými vedla již od 10. století velmi nebezpečná obchodní stezka (nazývaná podle slovanského kmene Vitorazů – vitorazská), při které byla založena osada Třeboň.

Převažující urbanistická struktura sídel v území je protáhlá okrouhlíce. Obec vznikla kolem pravidelné kulaté nebo eliptické návsi. Objekty jsou zpravidla dvorcového typu se zdobným štítem umístěným do veřejného prostranství. Veřejné prostranství zůstávalo prázdné (např. Lhota u Dynína), nebo docházelo k jeho postupnému zastavování samostatně stojícími objekty s malými zahradami (ty byly zpravidla ve vlastnictví řemeslníků, jejichž obživa nebyla vázána na půdu). Další zástavba byla vystavěna zpravidla kolem komunikací a je měřítkem i proporcermi drobnějšího rázu. V současnosti dochází k plošnému rozvoji obcí zejména v blízkosti největších sídel v oblasti (Třeboň, Lomnice nad Lužnicí, Chlum u Třeboně).

6.5. VODNÍ HOSPODÁŘSTVÍ

Z hlediska vodního hospodářství je Třeboňsko specifickou oblastí. Jeho součástí jsou dochované a stále funkční největší rybníční soustavy v ČR tvořené souborem umělých vodních ploch (rybníků) a kanálů, které zajišťují jejich napájení. Utvářeny byly již od středověku, vrchol rybníkářského stavitelství pak nastal v 15. a 16. století. Hlavními „architektky“ technické přestavby Třeboňské pánve byly Štěpánek Netolický, Rutard z Malešova a Jakub Krčín z Jelčan.

Obr. 20: Přehled historických rybníčních soustav



	STARŠÍ DÍLA PŘED ROKEM 1505
	DÍLO ŠTĚPÁNKA NETOLICKÉHO, 1506-1539
	CHLUMSKÁ SOUSTAVA PŘED RUTHARDEM Z MALEŠOVA PŘED ROKEM 1542
	DÍLO RUTHARDA Z MALEŠOVA, 1542- 1589
	DÍLO JAKUBA KRČINA Z JELČAN, 1569-1860
	OSTATNÍ, NEROZLIŠENO

Zdroj: Třeboňské rybníkářské dědictví

Třeboňsko má z pohledu hospodářské produkce ryb národní až mezinárodní význam. Jde o dominantní rybochovnou oblast, kde hlavním chovaným druhem je kapr šupinatý a kapr lysec. „Třeboňský kapr“ je EU evidován v Rejstříku chráněných označení původu a chráněných zeměpisných označení. Na území ČR výlov kapra průměrně dosahuje cca 18 000 tun ročně.

Zastoupení vodních ploch pokrývá značnou část řešeného území, což lze považovat oproti jiným oblastem ČR za významný nadprůměr. Totéž lze říci o ORP Třeboň, kde vodní plochy pokrývají cca 13 % její rozlohy a Jihočeském kraji s 4,4%. Plošně nejvýznamnější rybníky jsou uvedeny v tab. 3, která uvádí vodní plochy o velikosti větší než cca 50 ha při průměrném stavu hladiny (nikoliv tedy maximálního retenčního prostoru).

Tab. 4: Plošně nejvýznamnější rybníky v řešeném území

Název	Plocha (ha)
Rožmberk	426,89
Dvořiště	308,91
Horusický ryb.	284,98
Záblatský ryb.	260,68
Velký Tisý	224,79
Svět	196,15
Koclířov	184,35
Bošilecký ryb.	174,64
Opatovický ryb.	129,66
Cep	126,09
Káňov	121,64
Ponědražský ryb.	116,64
Svět	102,88
Spolský ryb.	84,20
Staré Jezero	82,81
Podsedek	79,25
Ženich	73,36
Nový Vdovec	70,92

Název	Plocha (ha)
Potěšil	67,29
Naděje	64,29
Ruda	63,01
Starý Hospodář	62,10
Krčín	60,65
Výtopa	55,84
Klec	55,38
Švarcenberk	54,55
Velká Černá	50,61
Humlenský ryb.	48,97

Zdroj: ÚAP ORP

Rybníční soustavu v řešeném území lze rozčlenit dle odtokových poměrů následovně:

- Soustava rybníků napájených Zlatou stokou nebo do ní vypouštěných – rybníky Opatovický, Svět, Spolský, Rožmberk, Kaňov, Velký Tisý, Malý Tisý, Koclířov, Dvořiště, Služebný, Velký Lomnický, Krčín, Ptačí blato, Záblatý, Ponědrážský, Ponědrážkovský, Švarcenberk, Bošilecký a Horusický.
- Soustava rybníků ležících na Nové řece – rybníky Staré a Nové jezero, Starý a Nový Hospodář, Starý a Nový Kanclíř, Žofinka, Vizír, Humenský, Podsedek a Žebrákov.
- Skupina rybníků mezi Novou řekou a Starou řekou (rybníky Novou řekou napájené a do Staré řeky vypuštěné) – rybníky Vyšehrad, Stolec, Nový a Starý Vdovec, Ženich, Nový Spálený, Dušákovský a Vítek).
- Skupina městských rybníků v lokalitě „U Víta“ – rybníky Smíchov, Slapský, Hraniční, Bílá hlína, Thierov atd.
- Skupina rybníků Břilické soustavy – rybníky Břilický, Starý, Bičan, Nový u Dvorců, Verfle, Machovský, Starý u Břidlic a Stružky.

Přirozené odtokové poměry v území jsou významně ovlivněny uměle vybudovanou soustavou kanálů, které kromě hospodářských funkcí souvisejících s napájením chovných rybníků plní též funkce protipovodňové. Tzn. pomáhají odvádět přivalové vody a decentralizovat tak jejich odtok řekou Lužnicí. Tím současně dochází k ochraně hrázových objektů jednotlivých rybníků.

Nejvýznamnějším vodním tokem je řeka Lužnice (Stará řeka) protékající celým řešeným územím od jihovýchodu směrem k severozápadu. Na rozhraní obcí Cep a Hamr, těsně nad jezem Pilař, jsou její vody děleny umělým kanálem – Zlatou stokou, která následně též protéká celým řešeným územím (včetně města Třeboň). Zpět do Lužnice je zaústěna jižně pod městem Veselý nad Lužnicí. Třetím nejvýznamnějším vodním tokem je Nová řeka, které od jezu Rozvodí odvádí vodu z Lužnice východním směrem, jejím recipientem je potom řeka Nežárka.

Řešené území je dále protkáno hustou sítí odlehčovacích stok a kanálů nebo přirozených vodních toků nižšího řádu (např. potoky Ponědražský, Spolský, Stříbřecký, Tisý, apod.).

6.6. LESNÍ HOSPODÁŘSTVÍ A ZEMĚDĚLSTVÍ

Územími o vyšší lesnatosti jsou především okrajové partie plánované KPZ a údolní polohy řeky Lužnice od Třeboně směrem k Majdaleně. Celková lesnatost ORP Třeboň je v porovnání s ostatními částmi ČR spíše nadprůměrná a dosahuje cca 46,6 % z její celkové rozlohy. Lesy obvykle plně hospodářské funkce (zařazení do kategorie lesa hospodářského). U Lužnice v jižní části řešeného území jsou však častěji kategorizovány jako ochranné nebo zvláštního určení, a to z důvodu ochrany přírody a krajiny (NPR Stará a Nová řeka) nebo ztížených stanovištních podmínek (podmáčená území, mokřady, apod.).

ZPF se v rámci řešené území ve větší četnosti nachází v jeho západní polovině. Východní polovina se poté vyznačuje mírně vyšší lesnatostí území. Zastoupení ZPF v rámci ORP Třeboň je cca 32,7 % z její celkové rozlohy, což lze považovat za podprůměrný údaj. Lze ho přičítat zejména vyššímu vodohospodářskému významu území. Půda je zpravidla intenzivně obdělávaná, jde o bloky orné půdy většího měřítka. Silně podmáčené lokality jsou potom převážně zatravněny (např. území východně od města Třeboně s výskytem tzv. Třeboňských seníků na Mokřích lukách). Zahrady se nacházejí hlavně v zastavěných územích jakožto součásti oplocených pozemků přiléhajících k obytným objektům. Chmelnice a vinice se na Třeboňsku nevyskytují.

6.7. PŘÍRODA A KRAJINA

Řešené území se vyznačuje vedle významných hodnot kulturně-historických a krajinných, také významnými hodnotami přírodovědnými. Toto mj. dokládá skutečnost, že většina území navrhované KPZ je součástí CHKO Třeboňsko.

CHKO Třeboňsko je různorodou harmonicky utvářenou krajinou s charakteristickým reliéfem. Typický charakter krajiny je utvářen složitým systémem přírodních i umělých vodních toků a ploch, jehož pateří je řeka Lužnice, rozsáhlé plochy lesů a mozaika zemědělsky obhospodařovaných pozemků a drobných sídel s charakteristickými stavbami lidové architektury. Centrem oblasti je historicky významné lázeňské město Třeboň. Přírodní podmínky i dlouhodobá kultivace krajiny umožnily vznik a zachování široké škály rostlinných a živočišných společenstev s řadou chráněných druhů. Území CHKO Třeboňsko je zároveň od roku 1977 biosférickou rezervací v rámci programu Člověk a biosféra (MAB) UNESCO. Nejvýznamnější typy stanovišť a nejdůležitější lokality výskytu chráněných rostlinných a živočišných druhů a některá cenná území z hlediska geologie jsou vyhlášena maloplošnými zvláště chráněnými územími (PR Horusická blata, NPP Ruda, PR Rašeliniště Hovízna, PR Záblatké louky, PP Lhota u Dynína, PP Hliníř, PR Rod, PR V Luhu, PR Dvořiště, NPR Velký a Malý Tisý, PP Slepíčí vršek, PR

Olšina u Přeseky, PR Výtopna Rožmberka, NPR Stará a Nová řeka, PR Rybníky u Vitmanova, PR V Rájích, PP Branské douby, PP Soví les, PR Ruda u Kojákovíc, PR Staré jezero, NPP Vizír).

V řešeném území se nacházejí dvě území (tvořená větším množstvím dílčích lokalit), která byla zařazena na seznam mokřadů mezinárodního významu chráněných Ramsarskou konvencí – Třeboňská rašeliniště.

Přírodovědný význam území je dále doložen vyhlášením ptačí oblasti (PO) soustavy Natura 2000 - PO Třeboňsko a evropsky významných lokalit (EVL) – EVL Hliníř-Ponědrážka, EVL Ruda, EVL Nadějská soustava, EVL Lomnický velký rybník, EVL Velký a Malý Tisý, EVL Třeboňsko – střed, EVL Třeboň, EVL Dvořiště, EVL Malý Horusický rybník.

V řešeném území je vyhlášeno několik památných stromů. Většinou se jedná o cenné jedince dubu letního či skupin těchto stromů. Výjimkou je stříbřecká hrušeň, lípa u Opatovického mlýna, lípa u Planinského rybníka a jilm u Hradecké brány.

6.8. REKREACE A TURISTICKÝ RUCH

Třeboňsko je významnou rekreační oblastí v rámci celé ČR. Velké množství vodních ploch vhodných ke koupání či sportovnímu rybolovu, kvalitní přírodní prostředí a velké množství značených cyklistických tras jsou předpokladem pro rekreační využití území. Správa CHKO Třeboňsko si nechala v letech 2014 a 2015 zpracovat monitoring návštěvnosti vybraných lokalit na svém území. Řešeného území se týkají především lokality na řece Lužnici. Z provedeného monitoringu vyplývá, že turistická návštěvnost lokalit na Lužnici (zejména, vodáci, cyklisti a pěší turisté) dosáhla v roce 2014 hodnoty cca 37 000.

Vyznanými rekreačními oblastmi jsou rybníky Hejtman a Staňkovský na Chlumecku, pískovny na Suchdolsku, rybníky Svět a Opatovický v Třeboni. Většina turisticky atraktivních cílů se nachází v Třeboni a jejím blízkém okolí – Schwarzenberská hrobka, renesanční zámek, historické centrum města Třeboně prohlášené městskou památkovou rezervací a malebným náměstím, kostel sv. Jiljí, Augustinský klášter, pivovar Regent, Kotěrova vodárna. V Chlumu u Třeboně je pak zámek a poutní kostel Nanebevzetí Panny Marie. Zámek je však veřejnosti nepřístupný (mimo řešené území).

Třeboňsko je specifickou oblastí lázeňství, přičemž jako lázeňské místo je vyhlášeno celé katastrální území Třeboně. Z léčebných procedur jsou nejvýznamnější procedury využívající slatiny, která je získávána z třeboňských blát, a které se velmi účinně projevují při léčbě nemocí pohybového aparátu. V posledních letech nabývají na významu také relaxační a wellness pobyty v lázeňských komplexech.

Velký význam pro Třeboňsko má cykloturistika. V okolí Třeboně se nachází hustá síť cykloturistických tras. Kromě značených cyklotras je zde i několik cyklistických naučných stezek. V území jsou dostupné služby pro cyklisty – půjčovny kol, přeprava kol vlakem a autobusy uzpůsobené pro přepravu kol, cykloservisy atd.

Vzhledem k rovinatému reliéfu není Třeboňsko významným cílem pěší turistiky. Současný stav pěších tras je dostačující.

Velkou tradici má na Třeboňsku také vodácká turistika – plavba po Lužnici (Nové a Staré řece) a Nežárce. Podél toku Lužnice je vybudováno velké množství kempů a tábořišť. Další kempy jsou v oblasti rekreačních rybníků Staňkov, Hejtman, Opatovický či Svět.

Zimní turistika je v území zanedbatelná. Místní poměry nabízí běžkování či bruslení na zamrzlých rybnících.

6.9. TĚŽBA NEROSTNÝCH SUROVIN

Řešené území je hornicky ovlivňováno zejména těžbou štěrkopísků. Ložiska štěrkopísků se dle evidence ČGS nejčastěji nacházejí v blízkosti řeky Lužnice. Řada z nich nebyla doposud těžena. Těžba na dobývacím prostoru Novosedly nad Nežárkou (výhradní ložisko Novosedly nad Nežár.-Mláka) byla již ukončena a celý prostor byl lesnický rekultivován. Těžba v minulosti probíhala též na dobývacím prostoru Pístina, jejímž pozůstatkem je zatopený písník a lesnické rekultivace. Aktivní těžbě doposud podléhá sousední dobývací prostor Stráž n. Nežárkou na témže výhradním ložisku Stráž nad Nežárkou, který ale leží mimo řešené území. Na severním okraji řešeného území v minulosti probíhala těžba štěrkopísků na výhradním ložisku Horusice-Vlkov. Důsledkem této těžby jsou zatopené Vlkovské písníky. Nicméně část ložiska je stále těžena v rámci dobývacího prostoru Horusice. Vlkovské písníky jsou v letních měsících využívány k rekreaci.

S výjimkou lokalit, kde docházelo či dochází k těžbě štěrkopísků, se na území Třeboňska nacházejí též zásoby rašeliny. Největší aktuálně těženou lokalitou je ložisko východně od sídla Branná. Rašelina je využívána zejména pro léčebné procedury v třeboňských lázních.

7. NÁVRHOVÁ ČÁST

7.1. KARTY SÍDEL

Návrhová část Studie je zpracována formou tzv. „karet sídel“, které jsou z důvodu přehlednosti součástí přílohy č. 1 a 2. Obsahem Přílohy č. 1 jsou karty sídel, kdy sídlo leží v řešeném území. Tyto karty jsou doplněny samostatným výkresem 1:5 000. Zpravidla jde o centrální části řešeného území.

- Bošilec, Dynín - Lhota a Lhotecký dvůr, Frahelž, Hrachoviště, Chlum u Třeboně – Lutová, Chlum u Třeboně – Žíteč, Klec, Libín – Spolín, Lomnice nad Lužnicí, Lužnice, Majdalena, Pístina, Ponědraž, Ponědrážka, Smržov, Stříbřec, Stříbřec – Mníšek, Třeboň, Třeboň – Branná, Třeboň – Břilice, Třeboň – Nová Hlína, Třeboň – Přeseka, Záblatí.

Příloha 2 obsahuje karty sídel, kde samotné sídlo leží mimo řešené území, avšak část jeho katastrálního území do něj zasahuje. Zpravidla jde o okrajové části řešeného území.

- Cep, Domanín, Dunajovice, Hamr, Chlum u Třeboně – Mirochov, Jílovice – Kojákovice, Libín, Lišov - Dolní Slověnice, Mazelov, Novosedly nad Nežárkou, Novosedly nad Nežárkou – Mláka, Novosedly nad Nežárkou – Kolence, Stráž nad Nežárkou, Stříbřec – Libořezy, Třeboň - Stará Hlína, Val, Veselý nad Lužnicí – Horusice, Vlkov.

7.2. IDENTIFIKOVANÉ HROZBY, ZÁVADY A NÁVRHY OPATŘENÍ K OCHRANĚ SLEDOVANÝCH JEVŮ

V následující tabulce jsou uvedeny identifikované obecné hrozby a opatření k ochraně sledovaných jevů, které jsou aplikovatelné na všechny prvky příslušné kategorie. V jednotlivých kartách sídel jsou poté uvedeny závady, hrozby nebo opatření specifické povahy, které jsou vztaženy ke konkrétnímu vymezenému prvku, byly-li u něj identifikovány.

Jako společné opatření zpracovatel Studie navrhuje provést zpřesnění vymezení hranic plánované KPZ Třeboňská rybníční krajina. A to především z důvodu nejednoznačnosti jejího vymezení v některých sídlech ležících při okrajích (např. Bošilec, Majdalena, apod.).

Tab. 5: Hrozby a opatření obecného charakteru

Sledovaný jev	Hrozby	Opatření
KPZ Třeboňská rybníční krajina	-	Zpřesnění hranic plánované KPZ dle antropogenních či přirozených (přírodních) linií v krajině. Zpřesnit hranice KPZ v zastavěných územích.

Sledovaný jev	Hrozby	Opatření
Hlavní urbanizační osa	Srůstání sídel, zejména spádových center s blízkou zástavbou venkovského charakteru. Liniové rozpínání zástavby vázané na hlavní dopravní tahy.	Rozvojové plochy vymezovat s přihlédnutím k půdorysnému typu sídla. Nepodporovat liniové rozpínání sídel, a to zejména podél silnic první třídy. Nepodporovat suburbanizační procesy vedoucí k vzájemnému srůstání města Třeboně se sousedními sídly venkovského charakteru.
Vedlejší urbanizační osa	Srůstání sídel, zejména spádových center s blízkou zástavbou venkovského charakteru.	Rozvojové plochy vymezovat s přihlédnutím k půdorysnému typu sídla. Nepodporovat suburbanizační procesy vedoucí k vzájemnému srůstání města Třeboně se sousedními sídly venkovského charakteru.
Hlavní kompoziční osa	Vizuální i fyzické znehodnocení kompoziční osy umístěním bariér, nevhodným mobiliářem (např. umístění kontejnerů pro tříděný odpad), výsadbou vzrostlé zeleně, zástavbou a dalšími elementy, které by snižovali efekt hlavní kompoziční osy.	Chránit hlavní kompoziční osu a její význam v rámci obce. Zajistit průhledy hlavní kompoziční osou, zejména údržbou zeleně, odstraněním nevhodného mobiliáře (např. kontejnery na tříděný odpad).
Hlavní osa průhledu	Nová výstavba narušující/přerušující osu průhledu. Přerušení osy průhledu vzrostlou vegetací (stromy) z míst vyhlídky.	Zajistit ochranu celistvosti osy průhledu. Zajistit pohledovou ochranu cíle průhledu.
Historické jádra	Výstavba nevhodného měřítka, půdorysu a prostorového umístění, která povede k narušení převažujícího dvorcového typu zástavby. Nevhodná parcelace rozvojových ploch neodpovídající struktuře stávající zástavby. Narušení dochovaného půdorysného typu sídla. Neúměrné zahušťování nebo rozměňování stávající zástavby.	Při rozvoji sídel v intravilánu a při vymezování nových rozvojových ploch zohlednit půdorysný typ založení (okrouhlice, návesní typ, ulicovka, ves s rozptýlenou zástavbou, apod.). Parcelaci rozvojových ploch přizpůsobit převažující velikosti stávajících parcel v sídle. U přestaveb zachovat převažující dvorcový typ zástavby. Novou výstavbu do proluk umisťovat v souladu s okolní zástavbou (orientace stavby do veřejného prostoru, zachovat uliční a stavební čáru, hmotové parametry – půdorys, výška, materiálové řešení, apod.). Prostorově kontrastní objekty narušující stávající strukturu historických jader citlivě rekonstruovat.
Významný veřejný prostor	Uzavření, oplocení a znemožnění užívání ploch vymezených jako veřejný prostor v této studii. Znehodnocení stávajícího rázu návsi zástavbou s nevhodnou urbanistickou strukturou či hmotovým a materiálovým řešením objektů nebo degradací zástavby. Umístění novostaveb a dostaveb objektů do předzahrádek. Nevhodné dopravní řešení (průjezdná doprava, která by ovlivnila užívání veřejného prostranství, nevhodně volené umístění parkovacích ploch). Volba nepůvodních použitých materiálů v parteru a neúměrné zpevňování zatravněných ploch, výsadba nepůvodních dřevin.	Respektovat stávající urbanistickou strukturu sídla, zejména nevytvářet příležitosti pro vznik proluk, ochrana nároží a dalších urbanistických a městotvorných prvků. Řešení komplexního návrhu významných veřejných prostorů, např. architektonickou soutěží. Zachovávat přístup do veřejných prostorů vymezených v této studii. Volba původních materiálů v parteru. Podpora pobytové funkce ve veřejných prostranstvích. Odstranit oplocení předzahrádek.

Sledovaný jev	Hrozby	Opatření
	<p>Realizace nepůvodních plotů kolem předzahrádek a vodních ploch.</p> <p>Nevhodné řešení technické infrastruktury (tj. nevhodné architektonické ztvárnění prvků a mobiliáře (přístřešky, zahrádky restaurací).</p>	
Urbanistický kompoziční prvek	<p>Kompoziční nebo funkční znehodnocení urbanistického kompozičního prvku vlivem nové výstavby s nevyhovujícím umístěním, měřítkem, proporcemi, hmotou nebo architektonickým řešením, případně volbou takového využití, které není v souladu s historií, estetikou a významem místa.</p> <p>Vznik vyloučených lokalit.</p> <p>Nedostatečná technická infrastruktura (vodovod, kanalizace, plynofikace).</p>	<p>Ochrana urbanistické struktury a zamezení rozvoje další výstavby.</p> <p>Zachování měřítka, proporcí a hmoty stavby i jejích prvků (zejména okenních a dveřních otvorů).</p> <p>Zachování a obnova zdobnosti fasády, která je typická pro oblast Soběslavsko-veselských blat.</p> <p>Ochrana historických staveb v rámci urbanistických kompozičních prvků.</p> <p>Podpora minimální občanské vybavenosti – např. autobusových zastávek.</p> <p>Podpora vzniku a ochrana pěších vazeb a prostupnosti v krajině.</p> <p>Ochrana zeleně v okolí.</p> <p>Upřednostňovat v návrhu původní materiály.</p> <p>Upřednostňovat výsadbu původních dřevin.</p> <p>Revitalizace chátrajících zemědělských areálů v souladu s hodnotami urbanizačního kompozičního prvku.</p>
Architektonicky významný objekt	<p>Znehodnocení stávajícího architektonicky jedinečného stavby nevhodným architektonickým či materiálovým řešením v hmotě i detailu stavby.</p> <p>Oplocování předzahrádek.</p>	<p>Zachování měřítka, proporcí a hmoty stavby i jejích prvků (zejména okenních a dveřních otvorů).</p> <p>Upřednostňovat v návrhu původní materiály.</p> <p>Upřednostňovat výsadbu původních dřevin.</p> <p>Zachovávat původní využití objektů (školy, mlýny, kostely).</p> <p>Obnovovat staré polní cesty, podél nichž jsou umístěny objekty drobné sakrální architektury.</p> <p>Odstranit oplocení předzahrádek.</p>
Stavba typická pro místní ráz	<p>Znehodnocení stávajícího jedinečného vzhledu stavby, typického pro místní ráz, nevhodným architektonickým či materiálovým řešením v hmotě i detailu stavby, které nebude respektovat formu lidové architektury charakteristickou pro oblast Soběslavsko-veselských blat.</p> <p>Oplocování předzahrádek.</p>	<p>Zachování měřítka, proporcí a hmoty stavby i jejích prvků (zejména okenních a dveřních otvorů).</p> <p>Zachování a obnova zdobnosti fasády, která je typická pro oblast Soběslavsko-veselských blat.</p> <p>Upřednostňovat v návrhu původní materiály.</p> <p>Upřednostňovat výsadbu původních dřevin.</p> <p>Zachovávat původní využití objektů (sádky, mlýny, sýpky).</p> <p>Odstranit oplocení předzahrádek.</p>
Dominanta pozitivní	<p>Narušení efektu vizuální dominanty v zastavěném území nebo siluety sídla nevhodnou výškovou zástavbou, umístěním bariér (např. výsadba zeleně, reklamní poutač, atd.) do kompozičních os a os průhledu, znehodnocením architektonického řešení.</p>	<p>Při návrhu nové a úprav stávající zástavby respektovat pohledové a kompoziční osy (zejména urbanistickou kompozici).</p> <p>Regulovat zástavbu tak, aby nedocházelo k potlačení vnímání objektu jako dominanty</p> <p>Nevysazovat vzrostlou zeleň do pohledových a kompozičních os.</p>

Sledovaný jev	Hrozby	Opatření
Dominanta negativní	<p>Posílení efektu negativní dominanty jejím dalším nevhodným rozvojem (zejména měřítkem, proporcemi, hmotovým nebo architektonickým řešením) nebo prohloubením negativních dopadů na okolí v detailu nebo v siluetě.</p> <p>Vznik vyloučených lokalit.</p>	<p>Navrhnout vhodné využití pro nevyužívané areály (brownfields), zajistit jejich sanaci a dekontaminaci.</p> <p>Prověření možností variant technického řešení prvků technické infrastruktury.</p> <p>Koncepční návrh zeleně pro celé území sídla, který umožní zmírnění negativního vlivu dominanty.</p> <p>Regulovat novou zástavbu ve vymezené ploše tak, aby svým měřítkem a proporcemi došlo ke zmírnění negativního vlivu zástavby</p>
Krajinářský kompoziční prvek	<p>Snížení hodnoty krajinářského kompozičního prvku z důvodu nevhodného stavebního zásahu, znehodnocení dominantního postavení krajinářského kompozičního prvku, přerušení krajinných kompozičních linií (např. odstranění liniové vegetace), ztráta linií zeleně z důvodu stáří dřevin.</p>	<p>Zajistit ochranu krajinářského kompozičního prvku před nevhodnými stavebními úpravami a úpravami a změnami okolního prostředí, které by mohly vést k ovlivnění charakteru prvku, snížení jeho krajinářské hodnoty a ke změně kompozičních vztahů a vazeb v krajně.</p> <p>Zajistit obnovu krajinných kompozičních linií (alejí, břehových porostů, hrázových porostů) dosadbou. Pro dosadbou použít dřeviny totožných druhů, ze kterých je tvořena stávající liniová vegetace (alej).</p> <p>Zajistit ochranu liniových krajinných kompozičních linií před jejich odstraňováním (kácením). Kácení umožnit pouze v případě špatného zdravotního stavu jednotlivých stromů. Zajistit doplnění odstraněných (vykácených) stromů).</p>
Místo vyhlídky	<p>Výstavba rušivých antropogenních dominant negativně ovlivňujících pohled z míst vyhlídky, clonících cílový bod pohledu.</p> <p>Zaclonění cílových bodů a panoramatických pohledů vzrostlou vegetací (stromy) z míst vyhlídky.</p>	<p>Zajistit ochranu charakteru krajiny před výstavbou vertikálních a horizontálních dominant, které by negativně ovlivňovaly dálkové pohledy z místa vyhlídky.</p> <p>Zajistit pohledovou ochranu cílových bodů vyhlídky před výstavbou nevhodných konkurenčních dominant.</p> <p>Zajistit pravidelnou údržbu místa vyhlídky před omezením rozsahu pohledů z důvodu zarůstání vyhlídkového místa vegetací.</p>
Linie horizontu	Sledovaný jev se v řešeném území nenachází.	Sledovaný jev se v řešeném území nenachází.

8. POUŽITÉ ZKRATKY

ČGS	Česká geologická služba
čp.	Číslo popisné
ČR	Česká republika
EVL	Evropsky významný lokalita
CHKO	Chráněná krajinná oblast
k.ú.	Katastrální území
KPZ	Krajinná památková zóna
MPR	Městská památková rezervace
NPP	Národní přírodní památka
NPR	Národní přírodní rezervace
ORP	Obec s rozšířenou působností
PO	Ptačí oblast
PP	Přírodní památka
PR	Přírodní rezervace
ÚAP	Územně analytické podklady
ÚPD	Územně plánovací dokumentace
VPZ	Vesnická památková zóna
ZPF	Zemědělský půdní fond
ZÚ	Zastavěné území

9. POUŽITÉ PODKLADY

ATELIER V, 1996: Třeboňsko – hodnocení území CHKO a biosférické rezervace z hlediska krajinného rázu

ATELIER V, 2009: Generel krajinného rázu Jihočeského kraje

Culek a kol., 2004: Biogeografické členění ČR I. a II.

Jihočeský kraj, 2016: Zásady územního rozvoje Jihočeského kraje ve znění 3. aktualizace

Klub českých turistů: Turistické mapy 1 : 50 000 č. 72, 75

Kolektiv autorů, 2003: Třeboňské rybníkářské dědictví

Městský úřad Třeboň, 2015: Program regenerace městské památkové rezervace Třeboň – 4. aktualizace 2016-2020

Městský úřad Třeboň, 2014: 3. Úplná aktualizace ÚAP ORP Třeboň

Městský úřad České Budějovice, 2014: 3. Úplná aktualizace ÚAP ORP české Budějovice

Městský úřad Jindřichův Hradec, 2014: 3. Úplná aktualizace ÚAP ORP Jindřichův Hradec

Městský úřad Trhové Sviny, 2014: 3. Úplná aktualizace ÚAP ORP Trhové Sviny

Městský úřad Veselí nad Lužnicí, 2014: 3. Úplná aktualizace ÚAP ORP Veselý nad Lužnicí

Městský úřad Třeboň, České Budějovice, Jindřichův Hradec, Veselý nad Lužnicí, Trhové Sviny: Územně plánovací dokumentace měst a obcí

Národní památkový ústav, 2011: Třeboňská rybníční krajina, návrh krajinné památkové zóny

Národní památkový ústav, 2015: Metodika identifikace a klasifikace území s urbanistickými hodnotami

Projektový atelier AD s.r.o., 2010: Územní studie Třeboňsko – Novohradsko

Partnerství, o.p.s., 2014: Monitoring návštěvnosti v CHKO Třeboňsko, zpráva za rok 2015

Partnerství, o.p.s., 2015: Monitoring návštěvnosti v CHKO Třeboňsko, zpráva za období 1.1.–31.8.2015

Společnost pro životní prostředí, spol. s r.o., 2010: Hodnocení krajinného rázu Chráněné krajinné oblasti Třeboňsko

Správa CHKO Třeboňsko, 2008: Plán péče CHKO Třeboňsko na roky 2008-2017

Internetové zdroje

- Agentura ochrany přírody a krajiny ČR (<http://www.ochranaprirody.cz>)
- Česká geologická služba (www.geology.cz)
- Česká informační agentura životního prostředí (www.cenia.cz)
- Český statistický úřad (www.czso.cz)
- Český úřad zeměměřičský a katastrální (www.cuzk.cz)
- Jihočeský kraj (<http://www.kraj-jihocesky.cz/>)
- Lázně Aurora (<https://www.aurora.cz>)
- Lázně Berta (<https://www.bera.cz>)
- Mapy (<https://mapy.cz>)
- Město Třeboň (<http://www.mesto-trebon.cz/>)
- Národní památkový ústav (www.npu.cz)
- Ředitelství silnic a dálnic ČR (www.rsd.cz)
- Třeboňsko (<http://www.trebonsko.cz/>)
- Ústav hospodářské úpravy lesů (www.uhul.cz)

10. PŘÍLOHY¹

10.1. PŘÍLOHA Č. 1

Karty sídel: Bošilec, Dynín - Lhota a Lhotecký dvůr, Frahelž, Hrachoviště, Chlum u Třeboně – Lutová, Chlum u Třeboně – Žíteč, Klec, Libín – Spolín, Lomnice nad Lužnicí, Lužnice, Majdalena, Pístina, Ponědraž, Ponědrážka, Smržov, Stříbřec, Stříbřec – Mníšek, Třeboň, Třeboň – Branná, Třeboň – Břilice, Třeboň – Nová Hlína, Třeboň – Přesecka, Záblatí.

10.2. PŘÍLOHA Č. 2

Karty sídel: Cep, Domanín, Dunajovice, Hamr, Chlum u Třeboně – Mirochov, Jílovice – Kojákovice, Libín, Lišov - Dolní Slověnice, Mazelov, Novosedly nad Nežárkou, Novosedly nad Nežárkou – Mláka, Novosedly nad Nežárkou – Kolence, Stráž nad Nežárkou, Stříbřec – Libořezy, Třeboň - Stará Hlína, Val, Veselý nad Lužnicí – Horusice, Vlkov.

¹ Přílohy jsou číslovány samostatnou číselnou řadou.