

URBANISTICKÁ STUDIE

NOVÁ HLÍNA

město Třeboň



Textová a tabulková část

ÚP STUDIO
České Budějovice
1997



Stanislav Kovář

Objednatel: Město Třeboň
odbor výstavby
Masarykovo nám.20

Zpracovatel: ÚP STUDIO České Budějovice
Jeremiášova 14, 370 01 České Budějovice

Stanislav Kovář

Urbanismus: Ing.arch. Stanislav Kovář, CSc.
Spolupráce: Marie Ottová
Marie Heřmanová
Doprava: Josef Charvát
Vodní hospodářství: Ing. Martin Kolík
Zásobování el. energií: Ing. Tomáš Šedivý
Vyhodnocení ZPF a LPF: Ing. Martin Kolík
Přírodní podmínky: Ing. Tomáš Šedivý

Ing. arch. Stanislav KOVÁŘ CSc.



Jeremiášova 14
370 01 České Budějovice

O b s a h

1. Úvod, podklady
2. Vymezení řešeného území a širší vztahy
3. Přírodní podmínky, zeleň
4. Kulturní hodnoty
5. Urbanistická koncepce a kompozice
6. Obyvatelstvo a bytový fond
7. Občanské vybavení, výroba a služby
8. Životní prostředí, rekreace
9. Doprava a dopravní zařízení
10. Vodní hospodářství
11. Zásobování energií
12. Vyhodnocení ZPF a LPF
13. Regulační podmínky
14. Veřejně prospěšné zájmy
15. Závěry a doporučení
16. Doklady a přílohy

1. Úvod, podklady

Obecné cíle a úkoly územního plánu stanoví zákon č. 50/76 Sb. ve znění zákona č. 103/90 Sb. a zákona č. 262/92 Sb. o územním plánování a stavebním řádu a vyhláška č. 84/76 Sb. ve znění vyhlášky č. 377/92 Sb. o územně plánovacích podkladech a územně plánovací dokumentaci.

Ve smyslu těchto předpisů neřeší tato urbanistická studie pouze funkční vymezení a uspořádání ploch, ale i postupy pro využití území, podmínky výstavby a časovou i prostorovou koordinaci řešení soukromých a veřejných zájmů v území. Zabezpečuje vzájemný soulad všech územních prvků a zajišťuje předpoklady pro optimální uspokojování požadavků na životní prostředí, bydlení, kulturu, služby, sociální podmínky, rekreaci a další potřeby.

Návrh urbanistické studie vychází z výsledků průzkumů a rozborů řešeného území a požadavků pořizovatele, obce a orgánů státní správy. Je zpracován dle konzultace v rozpracovanosti, která se uskutečnila 16.7. 1997 na městském úřadě. Návrh je předán ve 3 vyhotoveních.

Tato studie navazuje na rozpracované doplňky územního plánu sídelního útvaru Třeboň.

Soulad územního plánu s rozvojem řešeného území zabezpečuje z hlediska přenesené působnosti státní správy Stavební úřad města Třeboň ve spolupráci Referátem regionálního rozvoje Okresního úřadu J.Hradec a Správou CHKO Třeboňsko.

Urbanistická studie je zpracována do pozemkových map 1:2880, doplněných o další skutečnosti zjištěné místním šetřením a přenesené z dalších podkladů.

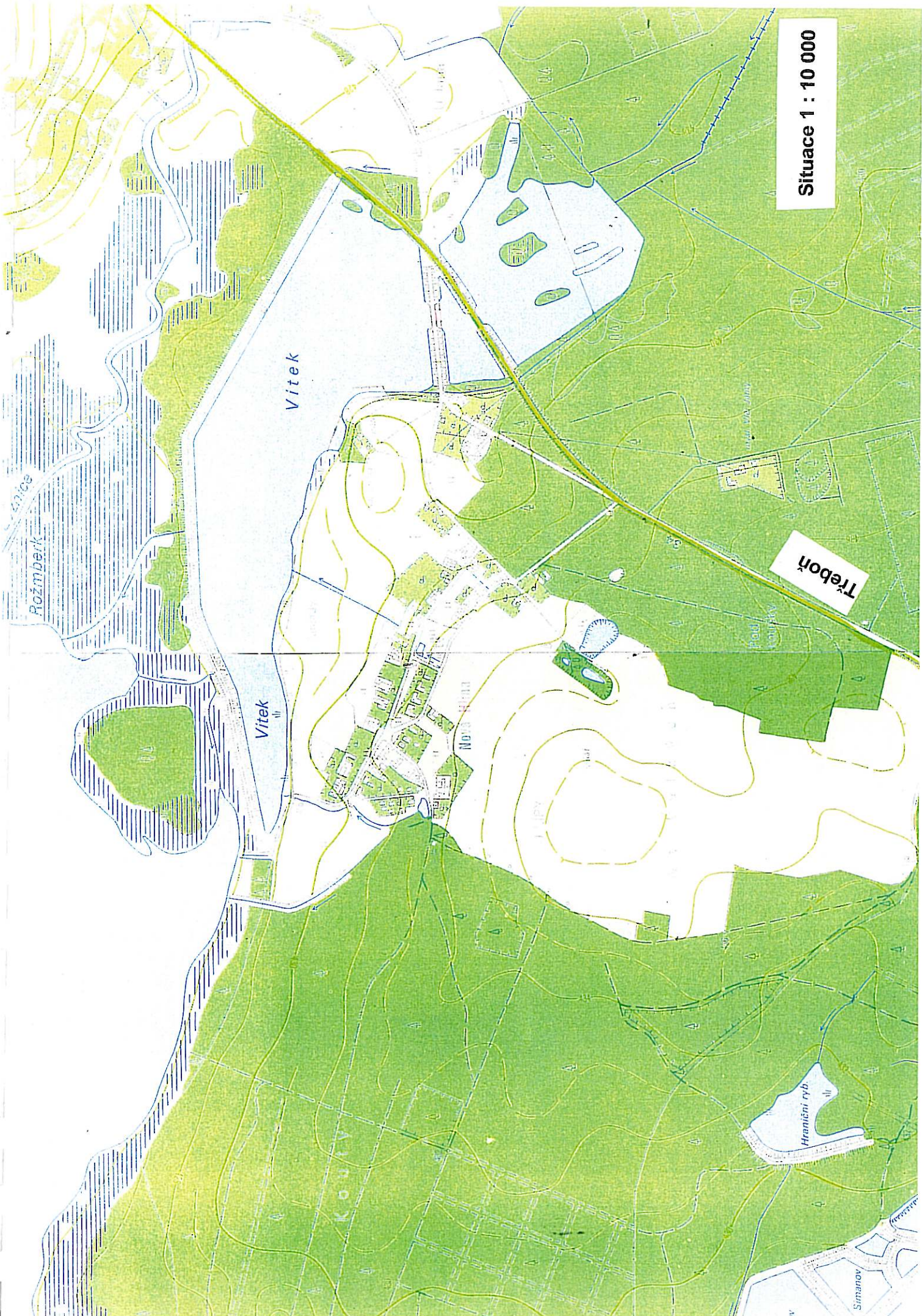
Při zpracování byly použity tyto podklady:

- Územní plán města Třeboň
- Generel cykloturistických tras jižní Čechy, Stavoprojekt České Budějovice, ing. Zenkl, 1990
- Výsledky sčítání lidu, domů a bytů v okrese Jind. Hradec KS ČSÚ 1991
- Jižní Čechy, turistický průvodce ČSSR, Olympia Praha 1986
- Třeboňsko, regionální mapa 1:50 000, Geodezie Brno 1994
- Lidová arch.v Československu, Mencl V., Academia Praha 1980
- Hlásek J., CHKO a Biosférická rezervace Třeboňsko, Planeta 5/97
- další speciální podklady.

K zadání studie se vyjádřili:

- Město Třeboň
- Okresní úřad, RRR
- Správa CHKO Třeboňsko
- Památkový ústav
- Okresní úřad, R.dopravy
- Správa a údržba silnic
- VAK JČ a.s.
- Povodí Vltavy a.s.
- SMS Č.Budějovice
- Telecom a.s.
- JČE, a.s.
- VUSS Č.Budějovice
- Rybářství Třeboň a.s.

Situace 1 : 10 000



2. Vymezení řešeného území a širší vztahy

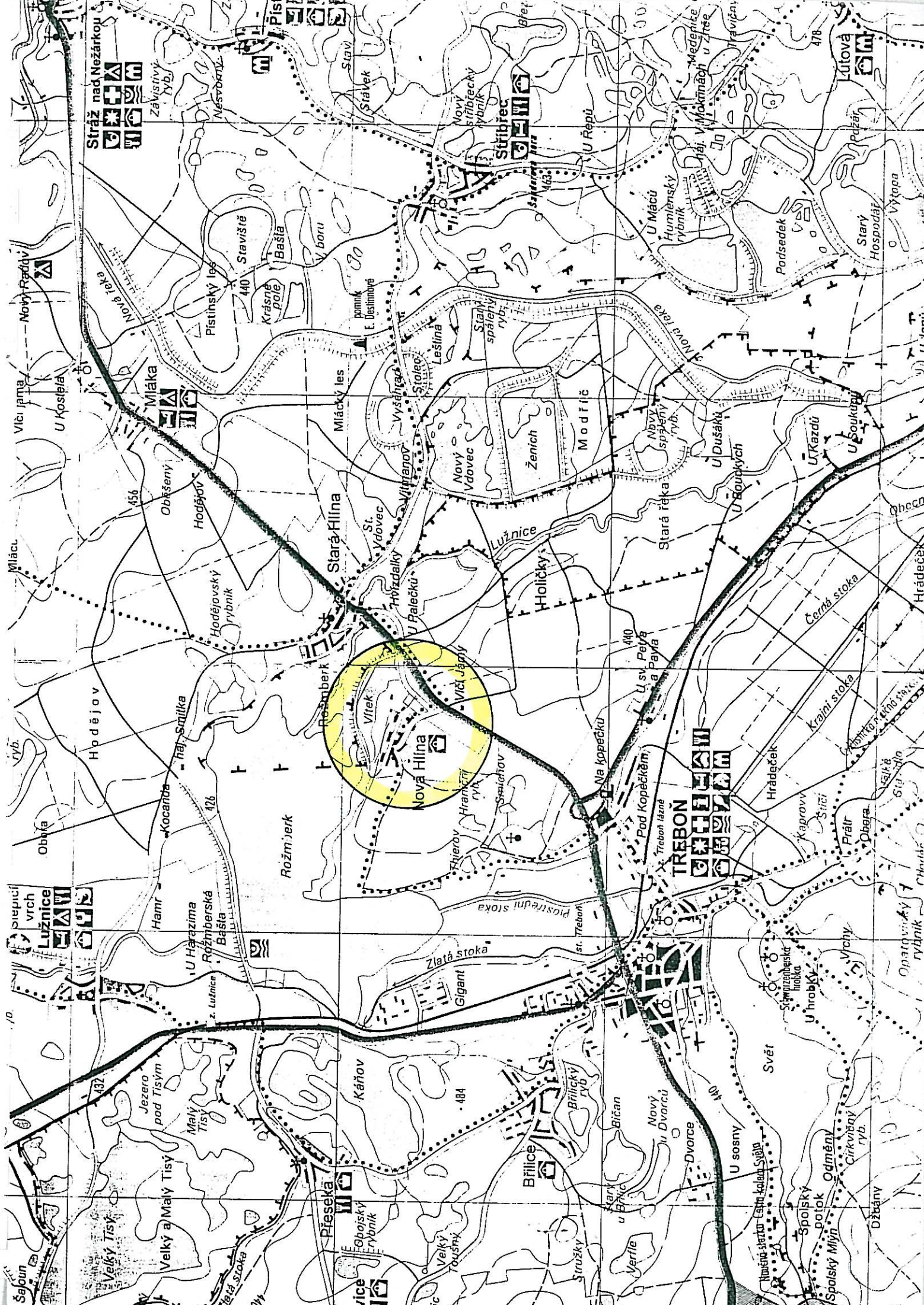
Sídlo Nová Hlína se nachází přibližně 3 km severovýchodně města Třeboň. Správně spadá pod městský úřad v Třeboni. Jedná se o odloučenou osadu, spojenou s městem silnicí I/34 a cyklistickou stezkou. Celé sídlo leží v nedregionálním biocentru, veškeré činnosti v tomto území je nutno podřídít zájmům ekologickým, maximálně respektovat stávající stavební strukturu a šetrně vymežit rozsah možného zastavěného území.

Vazby na okolí jsou znázorněny v přílohách 1:10 000 a 1 : 5000. Širší vztahy jsou dány polohou v Třeboňské pánvi v blízkosti rybníka Rožmberk. Celé území je řešeno také Územním plánem Českobudějovické SRA 1:25 000, který bude aktualizován.

Okolí sídla má zvýšené krajinářské a urbanistické hodnoty (CHKO Třeboňsko - klidná a velebná krajina obytně - zemědělsko - rekreační, krajina rybníků, rákosin, močálů a lesů). V zázemí města je předpokládán zájem o bydlení vesnického typu, Rožmberk a cykloturistická naučná stezka okolo Třeboně slibují zájem turistů.

Výtopa Rožmberk je prohlášena za přírodní rezervaci, Rožmberská rybníční soustava je nemovitou kulturní památkou. Celé území se nachází v Chráněné krajinné oblasti Třeboňsko (700 km²) a Biosférické rezervaci Třeboňsko (zařazeno r.1977), nadregionálním biocentru Stará řeka - Rožmberk a při regionálním biokoridoru Lužnice.

S vlastním sídlem a jeho obnovou by měla být řešena i obnova krajiny a technické infrastruktury. Větší těžba místních ložisek štěrkopísku v okolí Nové Hlíny se neuvažuje, bývalé dobývací prostory jsou opuštěny a postupně rekultivovány.

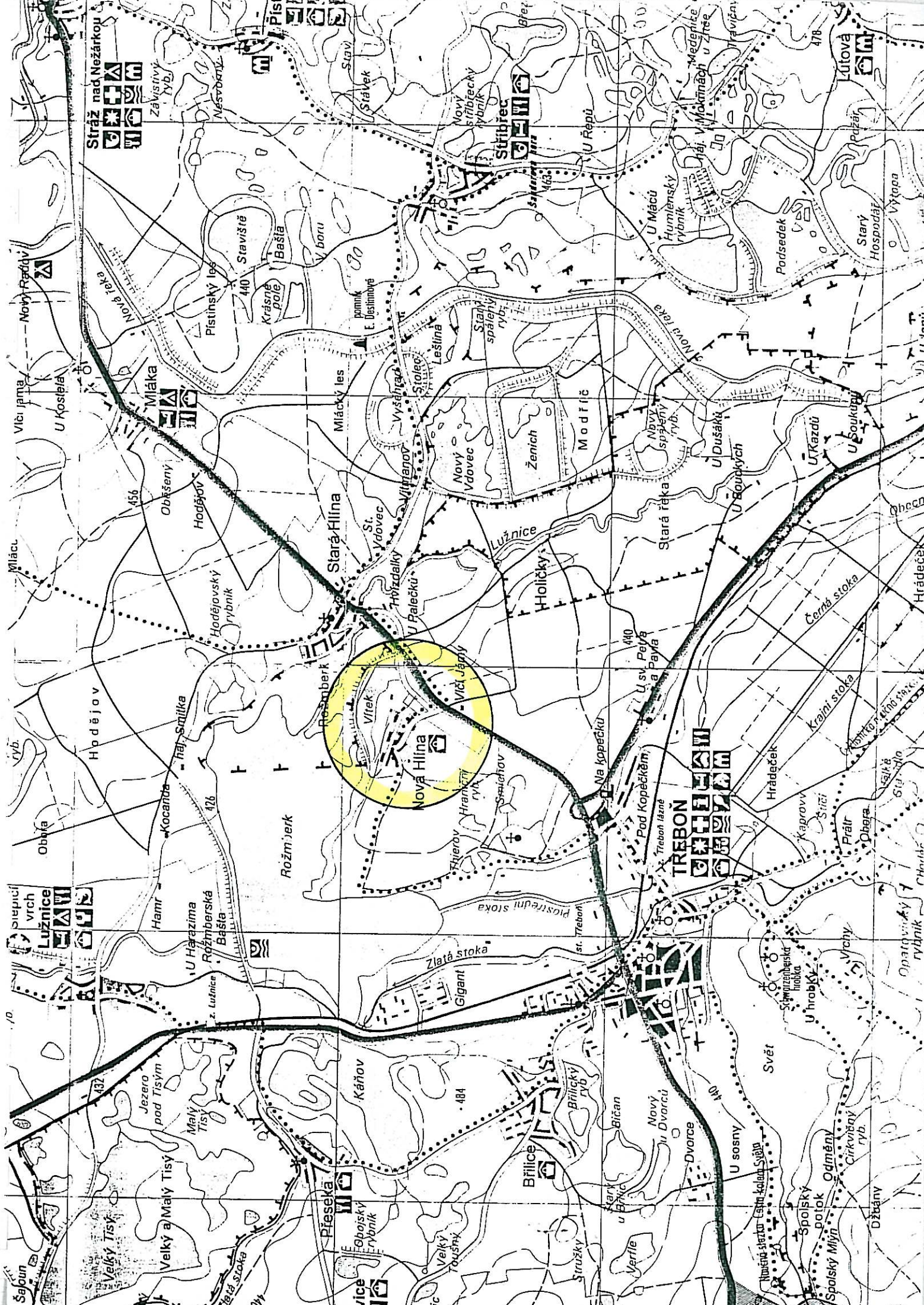


Stráž nad Nežárkou

Stribřec

TREBON

Brilice

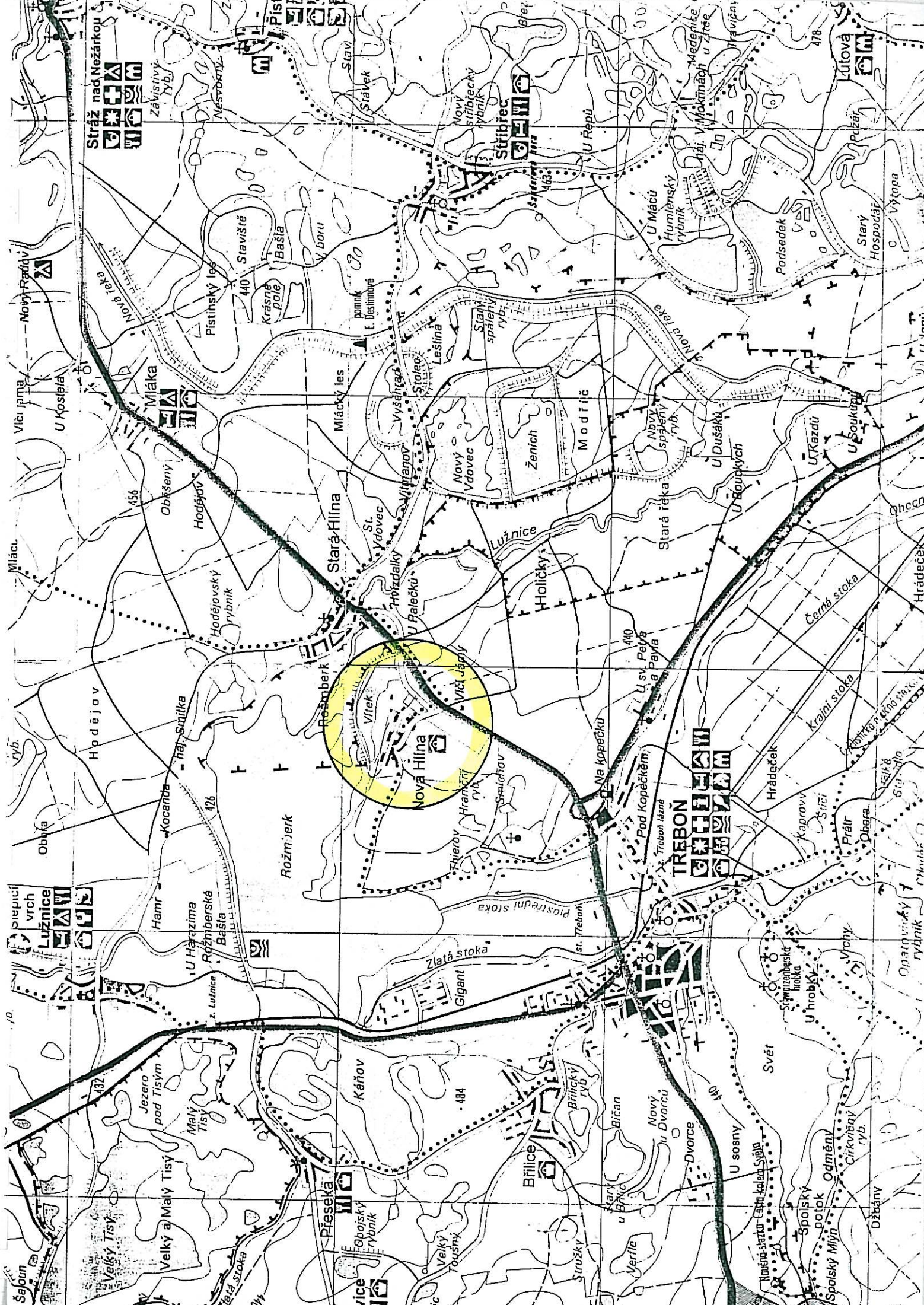


Stráž nad Nežárkou

Stribřec

TREBON

Brilice



Stráž nad Nežárkou

Stribřec

TREBON

Brilice

3. Přírodní podmínky, zeleň

Zájmové území leží v okrese Jindřichův Hradec, severovýchodně od města Třeboň. Krajina je rovinatá, s dominantami rybníků (Rožmberk, Vítek).

Geomorfologie a geologie

Z hlediska geomorfologického členění je území součástí provincie Česká vysočina, soustavy Česko-moravské a oblasti Jihočeských pánví. Konkrétně se jedná o celek Třeboňská pánev.

Nadmořská výška Třeboňské pánve se pohybuje mezi 400 - 520 m n.m., všeobecně se povrch terénu snižuje od J k S. Krystalinický základ území je tvořen moldanubickými horninami. Tento skalní základ je překryt svrchněkřídovými a kvarténními uloženinami.

Klimatické poměry

Podle klasifikace klimatických oblastí (E.Quitt, 1970) náleží území k mírně teplé klimatické oblasti a v rámci ní k jednotce MT 10, která je druhou nejteplejší oblastí v Čechách. Pro ni je charakteristické dlouhé, teplé a mírně suché léto, přechodné období krátké s mírně teplým jarem a podzimem. Zima je krátká, mírně teplá a suchá s krátkým trváním sněhové pokrývky.

Teplota

Průměrná roční teplota	7 - 8 °C
Průměrná teplota ve vegetačním období (IV.-IX.)	13 - 14 °C
Počet letních dnů v roce	20 - 30
Počet ledových dnů v roce	30 - 40
Počet mrazových dnů v roce	130 - 120

První mráz	1. - 11. 10.
Poslední mráz	1. - 11. 5.

<u>Měsíc</u>	<u>průměrná teplota</u>
Leden	-2 až -3 °C
Únor	-1 až -2 °C
Březen	2 až 3 °C
Duben	7 až 8 °C
Květen	12 až 13 °C
Červen	15 až 16 °C
Červenec	17 až 18 °C
Srpen	16 až 17 °C
Září	12 až 13 °C
Říjen	7 až 8 °C
Listopad	2 až 3 °C
Prosinec	-1 až -2 °C

Srážky

Roční úhrn srážek	650 - 700 mm
Srážky ve vegetačním období (IV. - IX.)	400 - 450 mm
Počet dnů se sněžením	30 - 40 dnů
Počet dnů se sněhovou pokrývkou	60 - 80 dnů
Maximální sněhová pokrývka	20 - 30 cm

<u>Měsíc</u>	<u>průměrné srážky</u>
Leden	30 - 35 mm
Únor	30 - 35 mm
Březen	30 - 35 mm
Duben	45 - 50 mm
Květen	70 - 80 mm

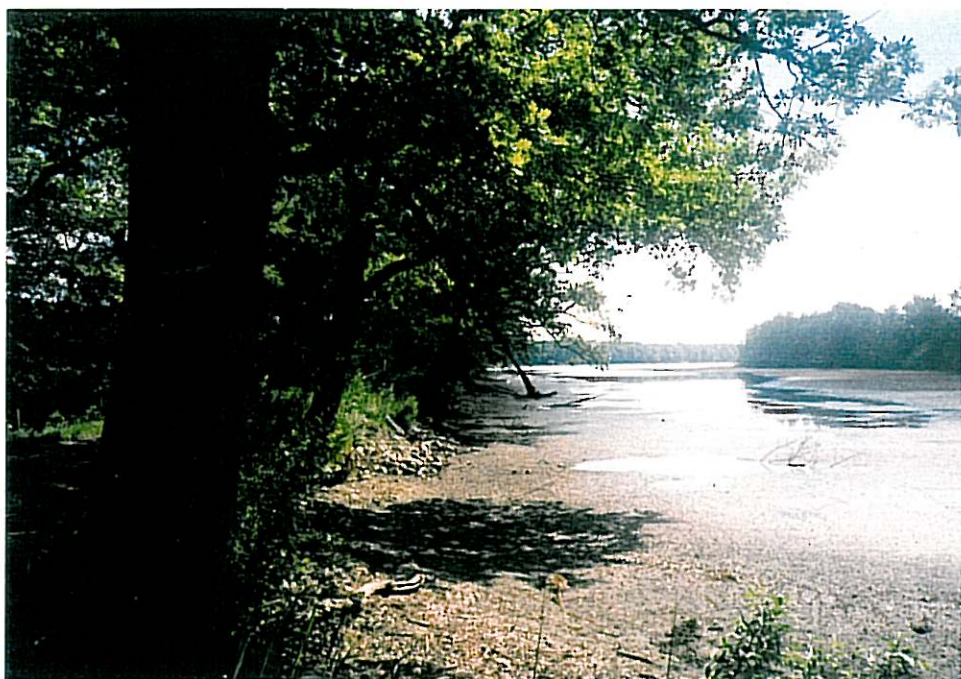
Červen	80 - 90 mm
Červenec	100 - 125 mm
Srpen	80 - 90 mm
Září	50 - 60 mm
Říjen	45 - 50 mm
Listopad	35 - 40 mm
Prosinec	35 - 40 mm

Vítr

Na jaře a v létě převládá jihozápadní až západní proudění, s minimem větrů z jižních a severních směrů. Dnů s bezvětřím je 25 %. Na podzim a v zimě opět převládá jihozápadní až západní proudění, ale častější jsou i větry z východních směrů, odkud také přichází největší poryvy. Bezvětří činí na podzim a v zimě 21 %.

Oblačnost, sluneční svit

Roční oblačnost	60 - 65 %
Počet jasných dnů	40 - 50 dnů
Počet zamračených dnů	130 - 140 dnů
Počet dnů s mlhou	40 - 50 dnů
Roční trvání slunečního svitu	1600 - 1800 hodin
Sluneční svit ve vegetačním období (IV.-IX.)	1200 - 1300 hodin
Počet dnů s bouřkou	20 - 25 dnů



Fotodokumentace: rybníky Vítek a Rožmberk

Zeleň

Ze stanovištních a klimatických podmínek vychází vhodná druhová skladba nově vysazované zeleně. Celkově lze doporučit především původní druhy, cizokrajné dřeviny pouze do živých plotů, které netvoří dominantní prvek zeleně. Vzhledem k charakteru zástavby jsou nejvhodnější výsadby domácích vysokokmených dřevin - lípa, dub, ořešák, jasan, jabloň.

Význam zeleně

Vzrostlá zeleň má mnoho pozitivních funkcí, které zvyšují kvalitu pracovního a životního prostředí.

- Mikroklimatická funkce - snižuje teplotu, 50 - 100 m široká vhodně umístěná zelená plocha vzrostlých stromů sníží teplotu v létě až o 3,5 °C.
- listnaté stromy chrání v létě stěny budov před přehřátím, v zimě naopak propouští sluneční záření
 - snižuje rychlost proudění vzduchu
- Hygienická funkce
- "vyrábí" kyslík
 - navozuje pocit pohody tím, že zeslabuje rušivé účinky dráždivých faktorů (jasný sluneční svit, hluk, vítr, suchost vzduchu)
- Ochranná funkce
- filtruje prach, snižuje prašnost
 - tlumí hluk, pás 50 m široký s hustou a členitou výsadbou (stromy i křoviny) sníží hlukovou hladinu o 20 - 30 dB.

Estetická funkce	- vytváří účinný kontrast vůči budovám, pomáhá zapojit zástavbu do krajiny
Biologický význam	- obohacení krajiny (ptactvo, hmyz)

Současný stav zeleně

V sídle je zeleň tvořena především stromořadím podél příjezdové komunikace (lípa, bříza), dále jsou v centru skupinky vzrostlých bříz. Význačné jsou jednotlivé solitery lípy (parcela 738, 2/4, 19/3) a dubu (parcela 78/3, 1/1, 9/2, 16/1). Místy u stavení výsadby exotických dřevin. U rybníčku porost tvoří vrba křehká, olše lepkavá, dub letní, topol osika, borovice lesní. Mimo zastavěné území je dominantní nelesní zeleň tvořena převážně dubovým porostem na hrázi Vítku, dále nárosty při jeho břehu a podél staré silnice na Starou Hlínu.

Návrh zeleně

Navržené úpravy zeleně v obci i ve volné krajině si kladou za cíl zlepšit prostředí obce, její estetickou hodnotu, obyvatelnost a harmonizaci s vesnickou zástavbou, a zapojení sídla do okolní krajiny.

Hlavní osu obce tvoří místní komunikace přibližně Z - V směru. Snahou nově navrhovaných výsadeb je navázat na kvalitní solitery a vytvořit tak "zelenou" osu sídla. Na tuto osu by měla navázat i nově navržená stromořadí směrem k hrázi Vítku a k rybářské baště. Druhovú skladbu by měla vycházet z místních podmínek a tradic. Převažovat by měla lípa srdčitá a velkolistá a dub letní, méně jasan ztepilý, javor mléč.

V prostoru návsi u obecního úřadu v současné době převažuje bříza, dále jsou zde lípy. Do mezer postupná výsadba (lze i postupně podle finančních možností) listnáčů ve skupinách s podsadbami listnatých keřů i soliterně. Výběr druhů je zde vyšší, než pro alej, přesto by vůdčím prvkem měli být místně původní dřeviny - dub, jasan, lípa, javor mléč. U keřů je možné volit z pestré nabídky na současném trhu, příkladem - líska (kultivary), svída, kalina, skalník, hloh, šeřík, dřišťál atd. Dále je navržena izolační zeleň u rekreačního areálu, dočišťovacího rybníka a podél pěších tras. Vzhledem k tomu, že celé území leží v nadregionálním biocentru, doporučujeme výsadby s přirozenou druhovou skladbou, odpovídající stanovišti (převaha dubu letního, dále buk lesní, lípa, jasan ztepilý, olše šedá, jeřáb ptačí, vrby).

Ekologická stabilita, ochrana přírody

Generel místního územního systému ekologické stability byl zpracován v roce 1994. Celé řešené území leží ve vymezeném nadregionálním biocentru Stará řeka. Jedná se o rozsáhlé biocentrum, zahrnující mimo jiné rezervace Stará řeka, Výtopa Rožmberk, Velký a Malý Tisý. Nadregionální biocentrum reprezentuje typický soubor ekosystémů daného biogeografického regionu v rámci biogeografické podprovincie.

Celé území leží v CHKO Třeboňsko. Do území zasahuje I. zóna 50 m ochranným pásmem přírodní rezervace Výtopa Rožmberk. V ochranném pásmu je nutné zachovat stávající využití území (louky).



Fotodokumentace: hodnotná stavení

4. Kulturní hodnoty

Původně močálovitá krajina byla kolonizována od 12.století.

První písemná zpráva o Nové Hlíně pochází z roku 1748, jedná se tedy o sídlo poměrně mladé. Poměrně starší je Stará Hlína z r. 1371, na druhé straně řeky Lužnice. Obě sídla byla propojena silnicí se dvěma kamennými mosty (z r.1781), které jsou nemovitými památkami č.r. 2196/1,2. Přilehlé rybníky jsou chráněny jako součást Rožmberské rybníční soustavy, která je zapsána jako nemovitá kulturní památka pod r.č. 2381/1,2,3. Rybník Rožmberk (490 ha) na řece Lužnici je z roku 1584 -89 založen Jakubem Krčínem z Jelčan, má rozsáhlé litorální porosty a podmáčené vlhké louky (přírodní rezervace). Rybník Vítek pak vznikl oddělením od Rožmberka v letech 1879 - 80.

Nová Hlína byla založena poměrně velkoryse v rovinatém, podmáčeném území, na kolmici od silnice, dlouhé asi 1 km. Typ sídla je kombinací ulicového a návesního charakteru, přičemž ani ulice, ani náves nejsou řádně vyvinuty, i když svojí rozlohou překvapí každého návštěvníka. Náves má výměru cca 1 ha a ulice délky 600 m šířku okolo 40 m. Ne všechny proluky jsou zastavěny, naopak některé domy byly nevhodně situovány zády do ulice. Závěr sídla vyznívá poněkud rozpačitě, ačkoli navazuje na hráze rybníka Vítek, překypující romantikou přírody.

Několik starších objektů dodnes nese znaky kvalitní venkovské zástavby, která by měla být zachována. Žádný objekt však není zapsán na seznamu a není proto chráněn. Několik novějších úprav narušuje harmonický obraz obce a mělo by být upraveno. Zcela samostatně stojí bývalá myslivna. Na návsi je železný křížek se zvoničkou a několik stromů.

Primární kvalitou sídla je urbanistická struktura v přírodním rámci krajiny, prostor návsi s volným přechodem do této krajiny, umožňující blízké i dálkové průhledy a pohledy zvně i zevnitř sídla. Náves musí zůstat prostorná a čistá od nevhodných dostaveb, tedy i krásná a atraktivní, aby se do vsi vracel život. Určitý řád, daný výběrem vhodných proluk k dostavbě a určením stavebních - zástavbových čar, přehlednosti sídla prospěje (viz zápis z urbanistické rady města).

Jako první, investičně ne příliš náročné, lze realizovat tyto úpravy ke zlepšení obrazu sídla:

- náhrada drátěného pletiva oplocení a kovových prvků dřevěnými
- barevné úpravy fasád a štítů
- odstranění betonových sloupů na návsi (kabelizace)
- zastřešení objektů tradiční střechou
- odstranění nevhodných úprav a rostlin (konifery)
- úpravy hřišť, drobné uliční architektury
- úpravy veřejné zeleně, výsadba alejí listnatých stromů.



Fotodokumentace: urbanismus vesnice



Fotodokumentace: nevhodné úpravy

5. Urbanistická kompozice

Nová Hlína leží v romantické rovinaté krajině třeboňských blat, s výhledy na rybníční soustavu Rožmberk. Tato poloha přináší řadu jedinečných předpokladů pro uplatnění kompozičních záměrů zasazení zástavby do prostředí, při respektování zásad ochrany přírody a krajiny. Z hlediska urbanistické kompozice je hlavní hodnotou harmonický obraz vesnice v krajině.

Stávající zástavba je doplněna pouze v místech, která jsou uvnitř hmotové skladby a nenarušují celkovou kompozici. V zástavbě je řada proluk nabízejících se k doplnění. Celkem je tak možno umístit až 30 rodinných domků, bez větších nároků na infrastrukturu. Bude se jednat především o domky izolované vesnického typu.

Dále je možno uvažovat s penziony pro podporu agroturistiky (rybářská bašta), které vyžadují návrh od zkušeného autorizovaného architekta (velmi exponovaná poloha).

Hlavními koncepčními prvky jsou úpravy uličního prostoru a návsi, cestní sítě (zokruhování) a zeleně. Důležitými prvky jsou souvislé lesní porosty a meliorované louky mezi zástavbou a rybníkem.

Z 465 rybníků Třeboňska je Rožmberk největší (658 ha), jeho atraktivita je proto přirozená. Ubytování ve Staré či Nové Hlíně s možností dojít, doběhnout či dojet na kole až na hráz a zpět může být dobrou nabídkou pro podnikatele v cestovním ruchu.

Do Hlíny se vjíždí zajímavě přes les. Tento fenomen je možno zachovat a využít, s umístěním pěších cest do lesa a jejich napojením na starou cestu přes most a na náves. Při potřebě umístění odpočivného parkoviště u křižovatky by tak vznikly možnosti pěších, příp. běžeckých nebo cyklistických okruhů.

Hlavní uliční prostor, procházející celou vesnicí v šířce cca 30 m (kromě jednoho nevhodného domku), by měl být chráněn. Kolem cesty by měly procházet pásy veřejné zeleně se stromořadím, propojujícím lesní celek jižně s lesním celkem severně sídla. To by byla zcela mimořádná hodnota pro bydlení v této vesnici.

Území sídla je děleno do čtyř částí:

A - východní část "U mostu", možnost větší dostavby rodinných domků podél stávajících komunikací (10 RD) a agroturistického areálu s penzionem Vítek

B - střední část "U návsi", možnost dostavby proluk a jižní části (10 RD), s vestavěnou vybaveností (hospoda, prodejna)

C - západní část "U hřiště", omezená dostavba proluk (max.3 RD), úpravy chatové zástavby

D - louka v závěru vesnice, bez zástavby, pouze možnost dominantního objektu pro turistiku, příp. volné sportovní plochy, přechod dubovou alejí na hráz rybníka.



Fotodokumentace: betonové sloupy

6. OBYVATELSTVO A BYTOVÝ FOND

Nová Hlína je sídlem, které spravuje v kompetencích daných Zákonem o obcích č.410/1992 Sb Městský úřad Třeboň.

Pro návrh byly použity tyto publikace:

- Předběžné výsledky sčítání lidu, domů a bytů 1991 podle částí obcí- okres J. Hradec (OSS ČSÚ, v J. Hradci 1991).
- Sčítání lidu, domů a bytů 1991 (OSS ČSÚ, v J. Hradci 1993).
- Demografie roč. 92-97 (ČSÚ).
- Mapové podklady

Dosavadní vývoj počtu obyvatel a stávající demografická situace je dána polohou a charakterem sídla. Obec leží 6 km severovýchodně od Třeboně při státní silnici I/34 a je obklopena rozsáhlými lesními porosty a rybníky Rožmberkem a Vítkem. Na počátku 20. století zde žilo 333 obyvatel, v roce-1961 ještě 235 obyvatel a v době posledního sčítání v roce 1991 136 obyvatel.

V posledních 40-ti letech dokázala Třeboň s dostatkem pracovních příležitostí ovlivnit počet a věkové složení obyvatel i v Nové Hlíně. Značně nízký je podíl přítomného obyvatelstva, podíl ekonomicky aktivního obyvatelstva a nepříznivý je též vysoký podíl obyvatel poproduktivního věku (9,2% nad okresním průměrem). V sídle nejsou prakticky žádné pracovní příležitosti, většina ek. aktivních obyvatel za práci vyjíždí do Třeboně.

Vývoj počtu obyvatel sídla a vývoj věkového složení obyvatel v posledních letech se promítl též do využití domovního a bytového fondu. Z celkového počtu 56 domů, se řada objektů začala využívat k rekreaci (14 neobydlených domů), postaveno bylo 6 zahradních domků.

V dalších letech lze očekávat zvýšení zájmu o levnější stavební parcely v dosahu Třeboně pro trvalé bydlení a pro objekty cestovního ruchu. V Nové Hlíně je výhodou kvalitní dopravní obslužnost, tlumící efekt lesního porostu mezi sídlem a silnicí I/34, zdravé životní prostředí, kvalitní technická infrastruktura (komunikace, vodovod, kanalizace), okolí vhodné pro sběr lesních plodů a cykloturistiku. Naopak investice vyžaduje čištění odpadních vod, chybí základní služby, obchod, hostinec.

V urbanistickém návrhu jsou vytypovány pozemky pro výstavbu až 22 rodinných domků (včetně prodejny a hostince) pro 60-70 obyvatel. Současně lze očekávat v uvažovaném období úbytek asi 4-6 dožilých bytů. Rozvoj sídla je projektován na maximálně 190 trvale bydlících obyvatel, přičemž v letních měsících bude počet obyvatel zvýšen o dalších 40-60 rekreantů.

Veškerý stav a vývojové tendence jsou zachyceny v následujících tabulkách a grafech.

Geografické údaje:

- první písemná zpráva z roku 1748.
- nadmořská výška se pohybuje kolem 431 m.n.m.

Složení obyvatel, domů a bytů v Nové Hlíně- SLDB 1991

Tab.1

	N. Hlína		Třeboň		Okres		Rozdíl	
Údaj	Hodn.91	%	Hodn.91	%	Hodn.91	%	%sř-Tř	%sř-okr
Obyvatel	136	100	9052	100	93 048	100		
přít. obyv.	121	89,0	9229	102	91446	98,3	-13,0	-9,3
ženy	70	51,5	4660	51,5	47 671	51,2	0,0	0,3
ek. aktivní	59	43,4	4845	53,5	48 240	51,8	-10,1	-8,4
vyjíždějící	11	8,1	1017	11,2	15 188	16,3	-3,1	-8,2
ve věku 0-14	23	16,9	1936	21,4	20 468	22,0	-4,5	-5,1
poproduktivní	40	29,4	1738	19,2	18 793	20,2	10,2	9,2
prům. věk			35,7		35,9			
Domy	56	100	1647	100	23 994	100		
obydlené	42	75,0	1472	89,4	18 734	78,1	-14,4	-3,1
neobydlené	14	25,0	175	10,6	5 260	21,9	14,4	3,1
RD- obydł.	42	75,0	1196	72,6	16 502	68,8	2,4	6,2
obj. ind. rekr.	5	8,9	45	2,7	2 664	11,1	6,2	-2,2
prům. stáří			51,2		62,3			
Byty	62	100	3442	100	37806	100		
obydlené	48	77,42	3193	88,6	31 759	84,0	-11,2	-6,6
neobydlené	14	22,58	249	11,4	6 047	16,0	11,2	6,6
v.r. domech	48	77,42	1326	20,1	17 625	46,6	57,3	30,8
z let 1980-91	2	3,226	318	20,5	3 550	9,4	-17,3	-6,2
Oblož. bytů	2,0		2,7		2,4		-27,2	-19,3

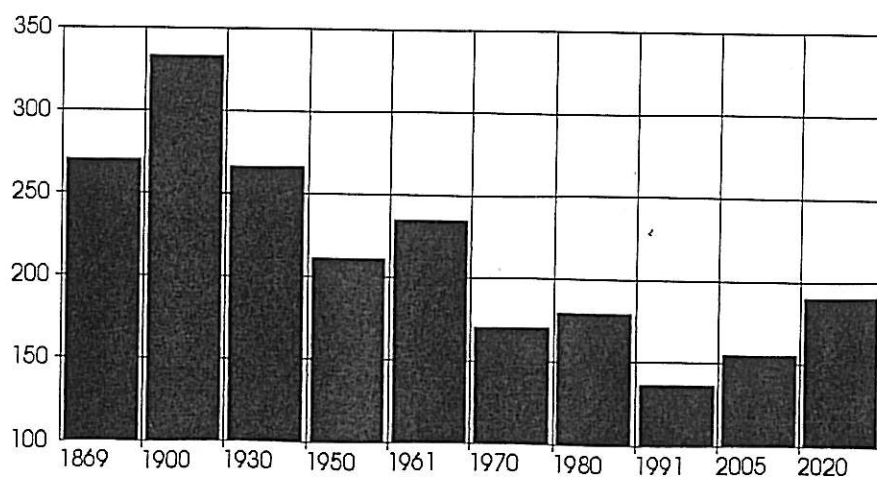
Poznámka: V tabulce 1 značí termín:

- obyvatel: trvale bydlící obyvatelstvo
- ek. aktivní: včetně nezaměstnaných, osob ZVS, ve vazbě a ve výkonu trestu odnětí svobody, pracující důchodci, ženy na mateřské dovolené
- domy: obytné domy bez objektů individuální rekreace
- obložnost: počet přítomných obyvatel / počet obydlených bytů

Tab. 2- Vývoj počtu obyvatel Nové Hlíny

	1869	1900	1930	1950	1961	1970	1980	1991	2005	2020
obec	270	333	266	211	235	170	179	136	155	190

Graf 2



Tab.3- VÝVOJ POČTU DOMŮ - trvale obydlených

Rok			1930	1950		1970	1980	1991	2005	2020
obec			53	57		49		42	48	60

Tab. 4- VÝVOJ POČTU BYTŮ - trvale obydlených

Rok					1961	1970	1980	1991	2005	2020
obec					56	56	59	48	56	70

Tab.5 - VÝVOJ OBLOŽNOSTI (počet obyv./byt. jednotku)

Rok			1930	1950	1961	1970	1980	1991	2005	2020
obec			4,9	3,7	4,2	3,0	3,0	2,8	2,7	2,6

7. Občanské vybavení, výroba a služby

Zařízení občanského vybavení a výroby se nacházejí v nedaleké Třeboni, obchod ve Staré Hlíně. V Nové Hlíně není kromě zvonice, cisterny, telefonní budky, požární nádrže a hřiště žádná vybavenost.

Drobné služby, hospodaření a rekreaci lze umístit přímo do stávajících či rekonstruovaných, příp. navržených objektů.

V případě nárůstu počtu obyvatel je možno zřídit hostinec s penzionem a prodejnu do centrální části k návsi. Zde budou soustřeďovány i další drobné objekty (tel.stanice, hřiště, posezení ap.).

V závěru páteřní komunikace se navrhuje objekt místního muzea (zaměřeného nejspíše na rybník Rožmberk a rybářství) s rozhlednou, odkud lze spatřit celou vodní hladinu a Třeboň.

Při rybníku Vítek lze umístit objekt penzionu, spojený s drobným zemědělstvím (agroturistika, motel, rybářská bašta ap.).

Pracovní příležitosti jsou především v Třeboni, dostupné autobusovou dopravou.

8. Životní prostředí, rekreace

Životní prostředí lze charakterizovat jako velmi dobré, bez škodlivých vlivů jakýchkoli činností v řešeném území i okolí. Jediným zdrojem znečištění může být sama zemědělská výroba či rybářství, pokud by se prováděly neuváženě a intenzivně.

Při veškeré činnosti je třeba respektovat tato ochranná pásma:

- ochranné pásmo přírodní rezervace (50 m)
- ochranné pásmo silnice I. třídy
- ochranné pásmo zařízení odkanalizování (návrh ČOV)
- ochrana prvků ÚSES a VKP (lesy, alej, nivy, rybníky)
- ochranná pásma inženýrských sítí (22 kV, vodovod, DK).

Zásadní vliv na činnost v území mají omezení vyplývající z ochrany přírody a vod. Výstavbu a činnosti v tomto území lze uskutečnit pouze za předpokladu kladného vyjádření Správy CHKO.

Celý řešený prostor se nachází uvnitř regionálního biocentra, ve kterém je nutno chovat se ekologicky, kde se množství a kvalita zeleně spíše zvyšuje než snižuje.

Likvidace PDO je zajištěna odvozem na skládku, v sídle je realizován separovaný sběr. Žádné skládkování v krajině se nepřipouští.

Hřiště je v zastavěném území, navrhujeme jej upravit a ponechat. Další sportovní aktivity mohou být umístěny na louce u lesa. Menší hřiště by mohlo být přímo na návsi.

Koupání je možné omezeně, rybník Svět je dostupný i na kole. Vodní sporty (lodičky, rybaření) je možné na rybníku Vítek.

Vzhledem k nárůstu zájmu o bydlení a rekreaci v zázemí velkého města (3 km od Třeboně) je toto území možné využít pro ubytování i cestovní ruch a rekreaci:

- cyklistické, běžecké, turistické trasy (max. zokruhování cest a propojení přes hráze)
- využití pův.objektů pro agroturistiku a penziony s nabídkou místních zajímavostí a atraktivních činností vč. sportů
- naučná a muzeální činnost, rozhledna.

Zahrádkaření a chataření je provozováno, ale nově nebude povolováno.

9. DOPRAVA A DOPRAVNÍ ZAŘÍZENÍ

Obec Nová Hlína leží v jihozápadní části jindřichohradeckého okresu cca 25 km od okresního města Jindřichův Hradec. Sídlo je místní komunikací spojeno se státní silnicí I.třídy I/34 (České Budějovice - Třeboň - J.Hradec). Samotná poloha sídla ležícího stranou hlavních silničních tahů naznačuje malou dopravní zátěž na místních komunikacích, které jsou zejména využívány k místním účelům. Jejich význam patrně vzrůstá v letních měsících, neboť sídlo se nachází v turisticky vyhledávané oblasti Třeboňské pánve.

Hlavní dopravní tepnou v obci je místní komunikace, která prochází napříč celé obce jako páteřní. Ta je doplněna sítí místních a účelových komunikací zpevněných i nezpevněných. Tyto komunikace mají převážně zchovalý asfaltový povrch, jsou minimálně 3 m široké, v centru sídla pak 5 m. Jejich nedostatkem jsou některé liniové a bodové závady, v centru obce pak chybějící alespoň jednostranný chodník.

Doprava v klidu je v obci prezentována několika volnými plochami v centru sídla. Garážování vozidel je prováděno na vlastních pozemcích. V obci se nenachází žádné dopravní zařízení sloužící motoristům.

Hromadná přeprava osob není přímo v sídle zastoupena. Nejbližší autobusová zastávka ČSAD se nalézá na cca 1 km vzdálené křižovatce se státní silnicí. Odtud je přeprava

zajištěna 6ti páry spojů denně ve směru Třeboň - Jindřichův Hradec. Jinak jsou místní obyvatelé odkázáni na vlastní přepravu.

Řešené území je z velké části využíváno k rekreačním účelům. Je protkáno sítí pěších stezek a cykloturistických tras, z nichž samotnou obcí prochází značená pěší stezka vedoucí z Třeboně do Staré Hlíny a dále do Novosedel a Stráže nad Nežárkou. Pro milovníky cykloturistiky je zde možnost využití značené trasy, která vede opět přes nedalekou Třeboň do Nové a Staré Hlíny, kde se rozvětzuje ve směru na Novosedly nad Nežárkou a obec Stříbřec.

V přiložených tabulkách je proveden výpočet hluku ze silniční dopravy, to znamená z již uvedené státní silnice I/34. Výsledky výpočtů z přiložených tabulek (dopravní zátěž z roku 1995) jsou zakresleny v přiložených mapách urbanistické studie isofonami pro pohlťivý terén.

DOPRAVNÍ ŘEŠENÍ

Na hlavní dopravní komunikaci v Nové Hlíně, kterou je silnice místního významu není nutno provádět žádné větší úpravy, neboť tato komunikace prochází celou obcí v šíři cca 5,5m a je opatřena zachovalým asfaltovým povrchem. Bylo by žádoucí jí opatřit chybějícím alespoň jednostranným chodníkem.

Ostatní stávající místní zpevněné komunikace včetně příjezdové silnice je třeba upravit do parametrů odpovídajících jejich významu (min. šíře 5 - 6m, vyspravení stávajícího místy porušeného povrchu, zvětšení nevyhovujících směrových oblouků v místech křížení).

V dopravním návrhu se předpokládá se zhuštěním silniční sítě vytvořením nových místních komunikací a to zejména v centru obce a v místech předpokládaného růstu rekreačního a turistického ruchu. Sem patří navržený sportovní areál v lokalitě Kouty, agroturistický areál u hájovny Hlína a zprůjezdnění obce v její jihozápadní již zastavěné části, kde je v současné době veden provoz po nezpevněných cestách. Tyto nově budované a rekonstruované stávající komunikace budou upraveny do odpovídajících parametrů, zřizování chodníků kolem těchto příjezdových silnic se vzhledem k předpokládanému malému silničnímu provozu jeví jako zbytečné.

Současně dopravní návrh řeší chybějící parkovací místa, která svou realizací zamezí současnému parkování vozidel na plochách veřejné zeleně. S jejich výstavbou se opět uvažuje převážně v místech soustředění turistického ruchu a v centru obce. Předpokládaný počet parkovacích míst na veřejných parkovištích v obci včetně parkoviště u státní silnice je cca 87.

Garážování osobních vozidel obyvatel Nové Hlíny se provádí na vlastních pozemcích, u nově navržených objektů jsou potom garážovací potřeby řešeny jako součást stavby.

V dopravním návrhu se předpokládá s úpravou a rozšířením stávajících značených cest a stezek používaných k pěším turistickým a cykloturistickým účelům tak, aby nám v daném území utvářely uzavřenou síť těchto tras a zpřístupnily vyznavačům turistiky především v obcích místa k tomu určená (rekreační a sportovní areály, informační a nákupní centra, chráněná přírodní a památková místa...).

HLUK ZE SILNIČNÍ DOPRAVY - Nová Hlína

ÚSEK	M	m	N	S	V	v	povrch	F1	F2	F3	X	Y	isofona	L _{aeq} (m)
	(poč. voz. /den)	(poč. voz. /hod)	n.dop (%)	sklon (%)	dov. rychl (km/hod)	výp. rychl. (km/hod)		(míl)			(míl)	(dB)	pohř. ter. 50dB	odraz. ter. 60dB
I/34- stavr. 1995	5802	338	24,28	1,4	90	75	ASF	62,2	1,10	1,0	68,4	68,25	101	27
h=2 m														352
úsek č. 2-0450														54

- intenzita dopravy je převzata z posledního sčítání z roku 1995
- hlučnost vozidel je vztažena k roku 1997
- pro výpočet je vzat průměrný sklon úseku v okolí sídla N.Hlína

10. VODNÍ HOSPODÁŘSTVÍ

Pro vypracování vodohospodářské části Urbanistické studie Nová Hlína-okres J. Hradec byly k dispozici tyto podklady:

- Mapy stávajícího stavu 1: 2 000, 1:5 000 a 1: 10 000
- Základní vodohospodářská mapa 1: 50 000
- Projekt vodovodu pro zásobování sídel Nová a Stará Hlína
- Schéma kanalizace Nová Hlína- Agro-la s.r.o. Jindřichův Hradec, březen 1993
- Pochůzka v terénu.

Řešené území patří do Chráněné oblasti přirozené akumulace vod Třeboňská pánev a do CHKO Třeboňsko, v oblasti nejsou vyhlášena žádná pásma hygienické ochrany vodních zdrojů.

ZÁSOBOVÁNÍ VODOU

Donedávna obyvatelé Nové Hlíny využívali vodu z vlastních domovních studní. Nyní, po vybudování zásobního řadu z úpravny vody v Třeboni Na Kopečku do sídla a dále směrem na Starou Hlínu, využívají vodu z veřejného vodovodu a doplňkově vodu z domovních studní. Jednotlivé rozvody pitné vody jsou pokud možno vedeny mimo asfaltový povrch komunikací, jsou vybaveny hydranty a umožňují odběr vody všem stávajícím objektům, včetně hájovny a rodinných domků u Vítka. Plynulost dodávky pitné vody v sídle a plynulost zásobování Staré Hlíny jsou zabezpečeny jedním velkým okruhem uvnitř sídla.

Urbanistické řešení vymezuje plochy pro výstavbu při stávajících komunikacích. Výhodou stávajícího řešení vodovodní sítě je možnost výstavby nových objektů bez budování dalších úseků vodovodu. Kromě vybudování

domovních přípojek není pro navrhovanou zástavbu nutné budovat nové úseky vodovodu.

VÝPOČET POTŘEBY VODY- pro stávající a navrhovanou zástavbu

A/ Výpočet potřeby vody pro bytový fond:

- obyv. v RD.....	190 obyv. x 230 l/den x 0,7	= 30 590 l/den
- sezónní návštěvníci.....	40 obyv. x 230 l/den x 0,7	= 8 050 l/den
- kropení zahrad.....	60 domů x 100 l/den	= 6 000 l/den

B/ Potřeba vody pro občanskou vybavenost:

- hostinec.....	200 l/den x 2 zaměstnanci	= 400 l/den
	250 nápojů x 1 l	= 250 l/den
	60 jídel x 25 l/den	= 1 500 l/den
- rybářská bašta.....	200 l/den x 2 zaměstnanci	= 400 l/den
	250 nápojů x 1 l	= 250 l/den
	60 jídel x 25 l/den	= 1 500 l/den
- agroturistický areál.....	20 osob x 200 l/den	= 4 000 l/den
- penzion	10 osob x 200 l/den	= 2 000 l/den

Průměrná denní potřeba vody..... $Q_p = 52\,940 \text{ l/den} = 0,61 \text{ l/s}$

Max. denní potřeba vody..... $Q_{p.kd} = 52,94 \times 1,5$
 $Q_m = 79,41 \text{ m}^3/\text{den} = 0,92 \text{ l/s}$

Max. hodinová potřeba vody..... $Q_h = Q_m.kh = 0,92 \times 1,8$
 $Q_h = 1,66 \text{ l/s}$

ODKANALIZOVÁNÍ

V sídle je vybudována jednotná kanalizace k odvedení splašků z domácností, dešťových vod a částečně i povrchových vod z polí a rybníka u lesa. Odpadní vody jsou čištěny pouze v domovních septicích a žumpách, případně jsou do kanalizace napojeny přímo. Ze zastavěného území sídla pak voda odtéká do chovného rybníka Vítko na dvou místech (výusti V1 a V2). Kanalizace je vybavena uličními vpustěmi a šachtami, některé úseky byly vybudovány v nedávné minulosti.

Další rozvoj Nové Hlíny s realizací navržené zástavby vyžaduje bezpečnou likvidaci znečištění odpadních vod. Vzhledem k charakteru vypouštěných vod (předčištění, velký stupeň naředení, terénní členitost, rekreační funkce) je navrženo toto řešení:

- Pod sídlem před odtokem do Vítko vybudovat dva menší biologické rybníky s přirozenými břehy bez oplocení. V rybnících dojde k několikanásobnému zdržení odpadních vod, velikost rybníků dle návrhu umožní zabezpečit na odtoku s rezervou čistotu vody dle potřebných parametrů. Možné je instalovat provzdušňování s indikátorem množství kyslíku ve vodě a tím zabezpečit dostatečné čištění i v zimních měsících.
- Čištění pomocí biologického rybníku podpořit u novostaveb a rekonstrukcí vícekomorovým septikem, příp. vlastní ČOV u agroturistického areálu a hostince.
- V prostoru hájovny a rodinných domků u Vítko vybudovat čistě splaškovou kanalizaci se společnou balenou mechanicko- biologickou ČOV pro cca 60 ekvivalentních obyvatel.

K odkanalizování navržených objektů a ke změně dosavadního způsobu čištění je navrženo celkem cca 980 m nové kanalizace max. DN 300 (pro splaškovou postací plast DN 200-250).

VODNÍ PLOCHY A TOKY

Nová Hlína je ze severu a východu obklopena největším rybníkem ČR Rožmberkem a jeho dřívější součástí rybníkem Vítkem. Oba rybníky zásobuje vodou řeka Lužnice, Rožmberk přímo a Vítek pomocí umělého kanálu. V mapách je na kótě 429 m.n.m. zakreslena zátopová čára 100-leté vody.

V samotném sídle je nad zahradními domky umístěn rybníček tvořící zajímavé zákoutí, je ovšem značně zarostlý vegetací (vhodné odbahnit, vyčistit). Na návsi byla vybudována požární nádrž, jež jímá srážky z polí nad sídlem. Výstavbou RD, hostince a prodejny se posouvá též otevřené odvodnění chránící tyto objekty a vytváří se vhodný prostor pro vybudování návesního rybníka.

Pod sídlem jsou navrženy další dva menší rybníky s biologickou funkcí - viz kapitola Odkanalizování.



Fotodokumentace: vesnice u vody

11. Zásobování energií

Elektrická energie

Stávající elektrická síť NN má standardní rozvodné napětí 3+PEN 50 Hz 380/220 V. Trafostanice v sídle je připojena z kmenové linky volným vedením 22 kV.

Stávající síť VN

V sídle je jedna stávající trafostanice 22/0,4 kV T1, typ BTS do 400 kVA, instalováno 100 kVA, slouží k napájení sídla.

Stávající síť NN

Stávající sekundární síť je provedena v převážné míře vrchním vedením po betonových sloupech a střešních konzolách, malá část kabelem uloženým v zemi.

Ochranná pásma

Ochranná pásma jsou dána zákonem č. 222/94 Sb. Ochranné pásmo venkovního vedení je vymezeno svislými rovinami vedenými po obou stranách a činí u nově navržených vedení 22 kV 7 m, u stávajících pak 10 m od krajních vodičů. Ochranné pásmo elektrické stanice je 20 m, přičemž v mapové části je zakresleno pouze ochranné pásmo vedení, neboť tato ochranná pásma se liší svým vymezením. V ochranném pásmu vedení (§ 19 odst. 6) je zakázáno: a) zřizovat stavby či umísťovat konstrukce a jiná podobná zařízení, jakož i uskladňovat hořlavé nebo výbušné látky, b) vysazovat chmelnice a nechávat růst porosty nad výšku 3m, c) provádět činnosti ohrožující venkovní vedení, spolehlivost a bezpečnost jeho provozu, nebo životy, zdraví a majetek osob. Ochranné pásmo elektrické stanice je vymezeno následovně (§ 19

odst. 10): v ochranném pásmu elektrické stanice je zakázáno provádět činnosti, které by mohly mít za následek ohrožení životů, zdraví či majetku osob, bezpečnosti a spolehlivosti provozu stanice, nebo znemožňující či podstatně znesnadňující její údržbu.

Bilance návrhu

Pro bilanci je rozhodující druh vytápění. Dále neuvažujeme využití elektrického vytápění, případnou instalaci s ohledem na rezervu výkonu trafostanice musí projednat žadatel individuálně na JČE, a.s.

Lokalita, druh zástavby	měr. j.	příkon
Prodejna		5.0
RD	27x2.1	56.7
Agroturistický areál	2x6.0	12.0
Rybářská bašta, tábořiště		5.0
Hostinec s penzionem		8.0
Muzeum		1.5
Soudobě celkem na kmenovou linku 22kV (kW)		88.2

Návrh sítě VN

Nově je navržena především vzhledem k velkému množství navržených rodinných domků trafostanice T2, zděnou věžovou, osazenou 160 kVA, případně BTS do 400 kVA. V případě rekonstrukce trafostanice T1 navrhujeme vzhledem k památkovému charakteru sídla její rekonstrukci na zděnou, věžovou, se sedlovou stříškou a odpovídajícím barevným řešením. Pokud bude nutné posílení trafostanice, navrhujeme instalovat 160 kVA.

Návrh sítě NN

V rámci výstavby nových RD bude provedena pokládka sekunderních rozvodů kabely AYKY uloženými do výkopů. Ve starší zástavbě se vzhledem k estetické závadě památkově chráněných

objektů (konzole v návesních štítech, pohledy) provede kabelizace stávající venkovní sítě NN. Dimenzování sítě bude podle uvedené bilance. Při realizaci trafostanice T2 bude NN síť zokruhována.

Tepelná energie

Současný stav

V současnosti jsou rodinné domy vytápěny lokálně, palivo především hnědé uhlí v kombinaci se dřevem, částečně i elektrické vytápění. Plynovodní síť není v blízkosti k dispozici.

Návrh

Jako zdroje energie pro vytápění jsou v lokalitě uvažovány dřevo, uhlí, propan a tepelná čerpadla. Rozhodující je individuální rozhodnutí každého majitele domu. Vytápění elektřinou se nepředpokládá, individuálně je možné projednat s JČE. Je také nutno brát v úvahu i estetiku prostředí - např. nádrže na propan nesmějí být viditelné z návsi.

1) zkapalněný plyn propan

Parametry zásobníku jsou dány účelem použití plynu, např. pouze topení nebo i vaření a ohřev TUV.

Hodinové spotřeby (kg/hod): vaření = 0,815

ohřev TUV = 1,5

topení = 1,9

Roční spotřeba (kg/rok): vaření = 122 ohřev TUV = 340

topení = 2040

Při použití pro vaření, ohřev TUV a topení je roční spotřeba průměrného RD cca 2502 kg, tj. zásobník 1,2 t 2x naplněný.

2) uhlí

Při použití uhlí (hnědé) je výhřevnost paliva cca 14 MJ/kg. To znamená při spotřebě RD 80 GJ/rok a účinnosti kotle 60% roční spotřebu cca 90-100 q uhlí. Alespoň na polovinu tohoto množství je třeba dimenzovat sklepní prostory, nehledě na prašnost a pracnost. Navíc vzniká množství popela, který je nutno dávat do odpadu.

3) dřevo

V současnosti vyráběné kotle na dřevo, využívající zplynování dřeva, dosahují vysoké účinnosti přeměny (kolem 90%) a mají i vyšší uživatelský komfort. Dřevo může být skladováno venku pod vhodným přístřeškem. Odpad je minimální a jde ho vysypat na kompost či na trávník.

4) tepelné čerpadlo

V současnosti jsou již na trhu cenově dostupná tepelná čerpadla (65 000,- Kč). Při provozu je možné roční pokrytí spotřeby tepla na vytápění kolem 85 %. Pouze v nejchladnější části roku je nutné doplňkové vytápění (např. elektrokotel, kotel na propan, dřevokotel).

Pro ohřev TUV je možno využít sluneční kolektory, a to v přechodném období (podzim, jaro) a v létě. Pro zimní provoz vychází systémy až 2x dražší, přičemž tepelné zisky jsou minimální.

Při výstavbě RD je vhodné provést kvalitní tepelné izolace, které mohou šetřit 15 - 50% spotřebovávané energie, přičemž pozornost je třeba věnovat i stavebním detailům, které mohou zhoršovat tepelné vlastnosti budovy (překlady, okna, dveře). Při projektování navrhuje využívat prvky sluneční architektury (zimní zahrady, orientace budovy), budovy navrhovat tak, aby v budoucnu umožňovaly využití sluneční energie (např. dodatečná instalace kolektorů).

12. VYHODNOCENÍ ZPF a LPF

Vyhodnocení zemědělského půdního fondu pro sídlo Nová Hlína je zpracováno podle zákona ČNR č. 334/1992 Sb o ochraně zemědělského půdního fondu.

Vyhodnocení lesního půdního fondu je zpracováno podle zákona ČR č.289/1995 Sb o lesích.

Pro řešené území byly použity tyto podklady:

- mapy stávajícího stavu 1: 2 000 a 1: 10 000
- mapy bonitovaných půdně- ekologických jednotek 1: 5 000
- mapová dokumentace pro identifikaci národních parků, chráněných krajinných oblastí, přírodních rezervací, chráněných oblastí přirozené akumulace vod, ochranných pásem vodních zdrojů.
- Metodický pokyn OOLP/1067/96

ZPF

Charakteristika řešeného území:

Za základní mapovací a oceňovací jednotku se považuje bonitovaná půdně- ekologická jednotka (BPEJ).

První číslo vyjadřuje klimatický region, druhé a třetí stanoví příslušnost k určité hlavní půdní jednotce, čtvrté a páté číslo vyjadřuje kombinaci sklonitosti, skeletovitosti, hloubky půdy a orientace ke světovým stranám.

Charakteristika klimatického regionu:

kód	symbol	označení	sucha (dny)	pr. tepl.(C)	pr. úhrn srážek (mm/rok)
7	MT 4	mírně teplý, vlhký	5 - 15	6 - 7	650 - 750

Hlavní půdní jednotky dotčené návrhem:

21 - hnědé a drnové půdy (regosoly) na píscích a pískovcích, velmi lehké a silně vysušné.

52 - oglejené půdy a hnědé půdy oglejené na uloženiích limnického terciéru, lehké až středně těžké, bez štěrku nebo slabě štěrkovité, vodní poměry nepravidelné, závislé na srážkách.

67 - glejové půdy depresí a rovinných celků při vodních tocích, středně těžké až velmi těžké, s nepříznivým vodním režimem, při vodních tocích závislé na hladině toku- převážně TTP.

69 - glejové půdy zrašelinělé a rašelinistní (hydrogleje), mající převážně charakter těžkých půd- těžkou vodopropustnou vrstvu- nepříznivý vodní režim- převážně TTP.

Doplňující charakteristiky:

- 01- úplná rovina až r. 0-3°, všesm. exp., bez skeletu až sl. sk., hluboká až stř. hl.
 10- mírný sklon 3-7°, všesměrná expozice, bez skeletu, hluboká

Nová Hlína je sídlem vhodným pro bydlení a rekreaci. Výhledově se uvažuje vzhledem k příznivé dostupnosti Třeboně s mírným rozvojem. Výhodou je dostatek volných ploch uvnitř současně zastavěného území a stávající komunikační systém, který nevyžaduje vzhledem k uvažované zástavbě velké plošné rozšíření.

Využity jsou maximálně proluky a plochy ostatní, vyplněním proluk dochází k propojení jednotlivých částí sídla. Největší plošný nárok na zábor ZPF představuje sportovně- rekreační areál se dvěma menšími hřišti a zelení, areál je umístěný na zamokřené pastvině s V. třídou ochrany. Ostatní zástavba je rovnoměrně umístěna na půdách III. a IV. třídy ochrany.

Do stávajícího systému meliorací je umístěno muzeum s rozhlednou, sportoviště a biologické rybníky, při realizaci výstavby je nutné obtokem propojit přerušená pera. Ostatní odtokové poměry ani síť zemědělských účelových komunikací nejsou návrhem narušeny.

Návrh předpokládá tyto plošné zásahy:

-	dotčená plocha celkem	4,12 ha
-	zábor ZPF	2,13 ha
-	pl. podléhající odvodu	0,61 ha
-	předpokládaný odvod	351 080 Kč

Poznámka:

Podrobnější údaje o jednotlivých plochách jsou uvedeny v příložených tabulkách.

Výměry jednotlivých ploch jsou v tabulce udány orientačně pomocí digitálního vybavení z map měřítek 1:1000. Taktéž vypočtenou výši odvodů je nutné chápat jako určité vodítko pro posouzení vhodnosti pozemků k zástavbě. U rodinných domků je odňatá plocha ZPF stanovena odhadem (RD, garáž, zpevněné plochy a pod.). Od odvodu za odnětí ZPF jsou osvobozeny komunikace, zpevněné plochy a zeleň u RD a staveb obč. a technické vybavenosti a dále výstavba RD v současně zastavěném území na pozemcích ve vlastnictví soukromých osob. Uplatněno je snížení základní sazby u pozemků v současně zastavěném území obce.

LPF

Řešené území je bohaté na vzrostlé souvislé lesní plochy, převládají lesy jehličnaté (borovice, smrk).

Ovlivnění LPF:

- 1) U sjezdu ze státní silnice I/34 do sídla je navržena na parcele č.168/1 odstavná plocha pro cca 10 vozidel, čímž dojde k většímu zpřístupnění a zatraktivnění sídla. Jedná se o zábor LPF v rozsahu 480 m².
- 2) Na téže parcele č. 168/1 je navržen objekt pro turistiku (např. orientační tabule, rozcestník, kaplička). Umístění bude provedeno mezi stávající stromy a zábor LPF bude dosahovat max. 10 m².
- 3) Do 50 m ochranného pásma lesního půdního fondu zasahuje část lokality A (rodinné domky).

Důsledky navrhovaného řešení na ZPF - Nová Hlína:

CHOPAV Třeboňská pánev-faktor ŽP10, CHKO Třeboňsko-faktor ŽP 5
 III. PHO vodního zdroje pro Prahu 4- faktor ŽP 5

č.pl.	funkční využití	BPEJ	třída	dotčená pl. celk.(ha)	odhátá pl. ZPF (ha)	pl. ZPF s odv. (ha)	sazba (tis.Kč/ha)	fakt.	koef. sněž.	výsl. část. (tis.Kč)
	plochy		ochrany					ŽP		
2	hřiště	7.21.10	IV	0,03	0,00	0,00	31	20	0,2	0,00
3	návesní rybník	7.21.10	IV	0,08	0,00	0,00	31	20	1,0	0,00
4a	biologický rybník	7.52.01	III	0,07	0,07	0,00	39	20	1,0	0,00
4b	biologický rybník	7.52.01	III	0,11	0,11	0,00	39	20	1,0	0,00
5	hostinec, penzion	7.21.10	IV	0,13	0,13	0,13	31	20	1,0	80,60
6	prodejna	7.21.10	IV	0,11	0,11	0,11	31	20	1,0	68,20
7	agroturistika	7.52.01	III	0,05	0,05	0,05	39	20	1,0	39,00
8	rybářská bašta	7.52.01	III	0,03	0,00	0,00	39	20	1,0	0,00
9	tábořiště	7.52.01	III	0,25	0,00	0,00	39	20	1,0	0,00
10	rekreace, sport	7.69.01	V	0,93	0,93	0,03	7	20	1,0	4,20
11	muzeum, rozhledna	7.69.01	V	0,09	0,09	0,03	7	20	1,0	4,20
12	obslužná kom.	7.52.01	III	0,07	0,00	0,00	39	20	0,2	0,00
13	1 rodinný domek	7.52.01	III	0,15	0,03	0,00	39	20	0,2	0,00
14	1 rodinný domek	7.21.10	IV	0,01	0,01	0,01	31	20	0,2	1,24
15	1 rodinný domek	7.21.10	IV	0,08	0,02	0,00	31	20	0,2	0,00
16	zastávka ČSAD	7.52.01	III	0,01	0,00	0,00	39	20	0,2	0,00
17	1 RD	7.21.10	IV	0,05	0,02	0,01	31	20	0,2	1,24
18	1 RD	7.52.01	III	0,01	0,01	0,00	39	20	0,2	0,00
19	2 RD	7.21.10	IV	0,22	0,05	0,03	31	20	1,0	18,60
20	1 RD	7.21.10	IV	0,01	0,01	0,00	31	20	0,2	0,00
21	3 RD	7.21.10	IV	0,33	0,05	0,03	31	20	1,0	18,60
22	křížovatka	7.21.10	IV	0,03	0,00	0,00	31	20	0,2	0,00
	Celkem			2,85	1,69	0,43				235,88

Důsledky navrhovaného řešení na ZPF- Nová Hlína:

CHOPAV Třeboňská pánev-faktor ŽP10, CHKO Třeboňsko-faktor ŽP 5
 III. PHO vodního zdroje pro Prahu 4- faktor ŽP 5

č.p.l.	funkční využití	BPEJ	třída	dotčená pl. celk. (ha)	odhátá pl. ZPF (ha)	pl. ZPF.s odv. (ha)	sazba (tis. Kč/ha)	fakt. ŽP	koef. sníž.	výsl. část. (tis. Kč)
23	2 RD	7.52.01	III	0,24	0,05	0,03	39	20	0,6	14,04
24	4 RD	7.52.01	III	0,68	0,10	0,06	39	20	1,0	46,80
25	1 RD	7.52.01	III	0,01	0,01	0,01	39	20	1,0	7,80
26	1 RD	7.52.01	III	0,01	0,01	0,01	39	20	0,2	1,56
27	1 RD	7.52.01	III	0,09	0,03	0,00	39	20	0,2	0,00
28	ČOV	7.52.01	III	0,01	0,01	0,00	39	20	1,0	0,00
29	trafostanice	7.52.01	III	0,01	0,01	0,01	39	20	1,0	7,80
30	obslužná kom.	7.21.10	IV	0,06	0,06	0,06	31	20	1,0	37,20
31	zeleň	7.69.01	V	0,11	0,11	0,00	7	20	1,0	0,00
32	zeleň	7.52.01	III	0,02	0,02	0,00	39	20	1,0	0,00
33	zeleň	7.21.10	IV	0,03	0,03	0,00	31	20	1,0	0,00
	Celkem			1,27	0,44	0,18				115,20

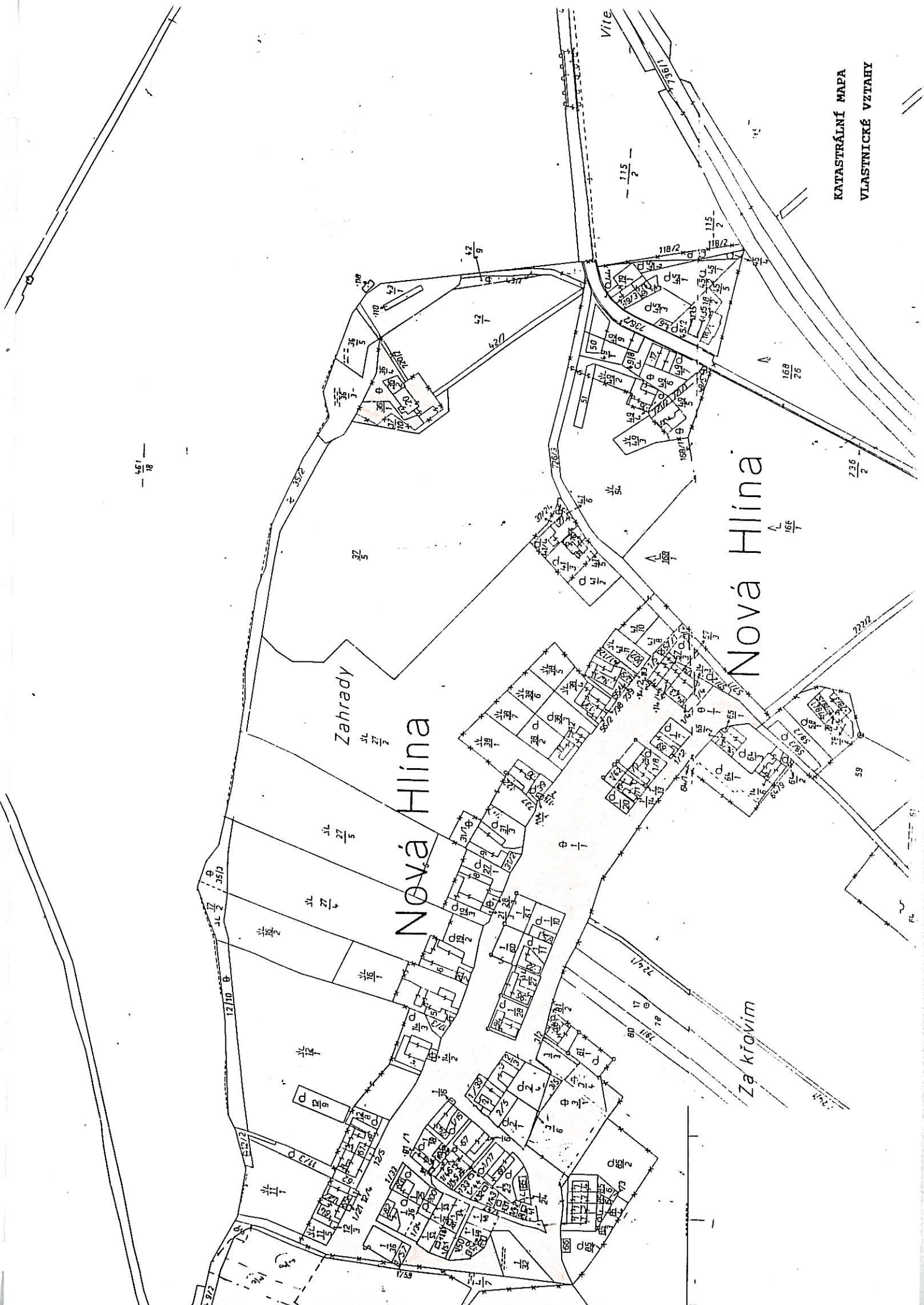
13. Regulační podmínky

O vhodnosti řešení rozvoje obce z hlediska veřejných zájmů by mělo dle zákona č.410/92 o obcích rozhodnout zastupitelstvo obce (§14, §36 - schvalování programu rozvoje a územně plánovací dokumentace). Rozvoj Nové Hlíny je koncipován jako harmonické posílení pobytové a obytné funkce spojené s klidovou rekreací i šetrným zemědělstvím.

Návrh regulativů pro výstavbu:

-
- hranice zastavěného území (nebude povolována zástavba mimo toto území, především ne na zamokřených a meliorovaných loukách k rybníkům)
 - hranice možné zástavby objekty, specifické objekty pro vodní hospodářství, zemědělství a rekreaci i mimo zastavěné území dle výkresu
 - volné ucelené plochy pro možnou dostavbu rodinných domků, především v části A a B, výstavba možná jen na určených plochách k zástavbě
 - ochrana lesa, vzrostlých stromů, veřejné zeleně, dozelenění a výsadba alejí listnatých stromů, nové přirozené vodní plochy
 - ochrana hodnotných objektů (štíty vyznačené na výkrese)
 - ochranná pásma dopravy, technické infrastruktury
 - pásma hygienické ochrany (čištění vod)

- kompoziční prvky (průhledy, dominanty, objekty k úpravě)
- stavební čáry, vyznačené souvislé fronty fasád je nutno dodržet i novou výstavbou)
- jednotný sklon střech 40 až 45°, keramická klasická červená krytina bez přesahů větších než 30 cm
- tradiční vesnická architektura přízemních objektů, štíty plně rovné či valbové, omítky hladké štukové bílé či barevné rámované
- domky mohou být tvaru I, L nebo U, jednoduchých hmot, s max. velikostí jednoho traktu 8 x 20 m, přízemní s možným podkrovím
- max. výška objektů do hřebene od terénu 8,00 m (mimo dominantních objektů)
- okenní otvory tabulkové klasické, křížem dělené, vrata dřevěná
- oplocení klasické zděné omítané, dřevěné, v zadní části možné pletivo, předzahrádky neoplocené, případně s oplocením latkovým či plaňkovým
- důraz na domácí druhy výsadeb, stromy listnaté, okrasné keře ap., žádné konifery ap.
- nebudou povolovány nové chatové a zahradní boudy a domky
- omezená možnost přístaveb vedlejších a doplňkových staveb v celém území, tyto stavby se řídí stejnými pravidly jako stavby hlavní (střechy ap.)
- dopravní kostra (silnice, pěší a cyklistická doprava, propojení cest).



Nová Hlína

Zahrady

Nová Hlína

Za křovím

Vie

151
18

115
2

168
25

236
2

59

165

724

80

17

78

12110

8

12110

8

12110

8

12110

8

12110

8

12110

8

12110

8

12110

8

12110

8

12110

8

12110

8

12110

8

12110

8

12110

8

12110

8

12110

8

12110

8

12110

8

12110

8

12110

8

12110

8

12110

8

12110

8

12110

8

12110

8

12110

8

12110

8

12110

8

12110

8

12110

8

12110

8

12110

8

12110

8

12110

8

12110

8

12110

8

12110

8

12110

8

12110

8

12110

8

12110

8

12110

8

12110

8

12110

8

12110

8

12110

8

12110

8

12110

8

12110

8

12110

8

12110

8

12110

8

12110

8

12110

8

12110

8

12110

8

12110

8

12110

8

12110

8

12110

8

12110

8

12110

8

12110

8

12110

8

12110

8

12110

8

12110

8

12110

8

12110

8

12110

8

12110

8

12110

8

12110

8

12110

8

12110

8

12110

8

12110

8

12110

8

12110

8

12110

8

12110

8

12110

8

12110

8

12110

8

12110

8

12110

8

12110

8

12110

8

12110

8

12110

8

12110

8

12110

8

12110

8

12110

8

12110

8

14. Nároky na veřejně prospěšné stavby

Vymezení ploch pro veřejně prospěšné stavby je podkladem pro případné vyvlastnění pozemků nebo staveb podle § 108 odst.2 písm.a) stavebního zákona, pokud nebude možno řešení majetkoprávních vztahů dosáhnout dohodou nebo jiným způsobem.

Vyvlastnit je možné ve veřejném zájmu pro stavby pro veřejně prospěšné služby a pro veřejně prospěšné technické vybavení území podporující jeho rozvoj a ochranu životního prostředí, pro vytvoření hygienických, bezpečnostních a jiných ochranných pásem a chráněných území, pro provedení asanace sídelního útvaru nebo jeho asanačních úprav a pro vytvoření podmínek pro nezbytný přístup k pozemku a stavbě.

V Nové Hlíně jsou navrženy tyto veřejně prospěšné stavby (pokud budou schváleny jako doplněk ÚPSÚ Třeboň):

- odkanalizování, ČOV
- zásobování vodou
- zásobování el.energií
- veřejná zeleň a zpevněné plochy na návsi
- propojení komunikací
- parkoviště u vjezdu
- zřízení cyklistických a turistických stezek.

15. Závěry a doporučení

Tato urbanistická studie je dopracována dle závěrů a doporučení jednání Urbanistické rady města Třeboň z 25.9.1997.

Návrh urbanistické studie bude projednán zastupitelstvem obce dle znění Stavebního zákona a navazujících vyhlášek. Projednání je veřejné, s městem, s dotčenými orgány státní správy a s veřejností. Navržené regulativy je doporučeno v rámci návrhu územního plánu Třeboň schválit jako závazné pro všechny stavby v řešeném území.

Druhou možností je po projednání studie dopracovat tento návrh do podoby Územního plánu zóny a schválit jej včetně veřejně prospěšných staveb.

Za nejzávažnější regulativy považujeme:

- striktní způsob zastřešení objektů
- jasné vymezení veřejného návěsného prostoru (veřejně přístupného)
- jednoznačné vymezení možného zastavěného území.

Vzhledem k zjištěným nesrovnalostem užívání pozemků se stavem katastrální mapy doporučujeme městu doměřit všechny veřejné plochy (cesty, vodní plochy, objekty, veřejnou zeleň, hřiště ap.) a zapsat je tak, aby bylo možno s nimi efektivně hospodařit a spravovat je, příp. je i prodávat.

Optimální využití sídelního a krajinného potenciálu je cílem tohoto návrhu. Specifická poloha blízko Třeboně jako centra cestovního ruchu a lázeňského města klade určité specifické podmínky na možnosti výstavby v tomto sídle, se zaměřením na bydlení, rekreaci a cestovní ruch.

Pro řešení jednotlivých staveb doporučujeme přihlásit toto sídlo do Programu obnovy vesnice. Dořešení krajiny lze provést v rámci plánu ÚSES a pozemkových úprav.

16. DOKLADY A PŘÍLOHY

ÚP STUDIO - žádost o stanoviska (22.5.1997)

Zápis z jednání 7. urbanistické rady města Třeboně (25.9.1997)

Vyádření:

Okresní úřad J. Hradec - RRR (19.6.1997)

Okresní úřad J. Hradec - RŽP (2.7.1997)

Okresní úřad J. Hradec - referát dopravy a sil. hospodářství (7.7.1997)

Okresní úřad J. Hradec - okresní hygienik (30.6.1997)

Správa a údržba silnic J. Hradec (12.6.1997)

Povodí Vltavy a.s.-závod Horní Vltava Č. Budějovice (19.6.1997)

Státní meliorační správa, Územní pracoviště J. Hradec (12.6.1997)

Památkový ústav, odd. architektury, Č. Budějovice (4.7.1997)

Správa CHKO Třeboňsko (7.7.1997)

VaK JČ a.s.. divize J. Hradec (3.7.1997)

SPT TELECOM a.s. oblast Č. Budějovice, o.z. (16.6.1997)

SPT TELECOM a.s., Provoz přenosové techniky Tábor (27.6.1997)

Rybářství Třeboň a.s. (17.6.1997)



Správa chráněných krajinných oblastí České republiky
SPRÁVA CHRÁNĚNÉ KRAJINNÉ OBLASTI TŘEBOŇSKO

Valy 121, 379 01 Třeboň

☎ 0333/72 12 48, 72 14 00 fax, modem 0333/72 12 48

E-mail: chkot@envi.cz

IČO 62933582

<http://chkot.envi.cz>

Městský úřad Třeboň
odbor výstavby
ing. Roubal
Masarykovo nám . 21/II
Třeboň

379 01

č. j :1076/98/371
Vyřizuje: Lukešová
Třeboň, 14.4.1998

Věc: Písemný souhlas podle § 44, odst. 1, zákona č. 114/1992 Sb. ve věci - Urbanistická studie Nová Hlína.

Správa CHKO Třeboňsko jako orgán státní správy ochrany přírody a krajiny, podle ustanovení § 78, odst. 1, zákona ČNR č. 114/1992 Sb., o ochraně přírody a krajiny, ve znění zákonného opatření Předsednictva ČNR č. 347/1992 Sb., zákona č. 289/1995 Sb., o lesích a o změně a doplnění některých zákonů, nálezů Ústavního soudu ČR č. 3/1997 Sb. a zákona č. 16/1997 Sb., o podmínkách dovozu a vývozu ohrožených druhů volně žijících živočichů a planě rostoucích rostlin a dalších opatření k ochraně těchto druhů a o změně a doplnění zákona ČNR č. 114/1992 Sb., o ochraně přírody a krajiny, ve znění pozdějších předpisů (dále je zákon)

souhlasí

podle § 44, odst. 1, zákona č. 114/1992 Sb. se schválením urbanistické studie pro obec Nová Hlína zpracované ing. arch. Stanislavem Kovářem CSc., ÚP STUDIO, České Budějovice.

Mezi první úpravy navržené k realizaci doporučujeme zařadit i revitalizaci stávající požární nádrže v návěsním prostoru.

Odůvodnění:

Uvedený záměr není v rozporu se zájmy ochrany přírody a krajiny v této části CHKO Třeboňsko.

Správa Chráněných krajinných oblastí ČR
Správa CHKO Třeboňsko
Valy 121, 379 01 Třeboň
tel. (0333) 72 12 48, 72 14 00, fax 42 97, 72 12 48

Ing. Josef Hlásek
vedoucí Správy CHKO Třeboňsko

Na vědomí:
Příloha: 1X PD

ÚP STUDIO, Jeremiášova 14, 370 01 České Budějovice, tel. 22533

České Budějovice dne 22. 5. 1997

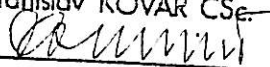
Věc: Zadání urbanistické studie - Nová Hlína, obec Třeboň

Odbor výstavby Městského úřadu v Třeboni zajišťuje zpracování urbanistické studie Nová Hlína.

Pro sestavení zadání je nutné znát Vaše požadavky pro zpracování této ÚPP (stávající zařízení a záměry, nároky na plochy, chráněná území a ochranná pásma, předpokládaný rozvoj apod.).

Jako pověřený zpracovatel územního plánu Vás žádáme o laskavé zaslání těchto údajů a požadavků a zákresu jevů do přiložené mapky v termínu do 20.6.1997. Děkujeme.

Ing. arch. Stanislav Kovář
autorizovaný architekt

Ing. arch. Stanislav KOVÁŘ CSc.

STUDIO Jeremiášova 14
370 01 České Budějovice

Rozdělovník: Městský úřad Třeboň, odbor výstavby
Okresní úřad J.Hradec - ref.reg. rozvoje
Okresní úřad J.Hradec - ref. ŽP
Okresní úřad J.Hradec - ref. dopravy
Správa a údržba silnic J.Hradec
OHS J.Hradec
Povodí Vltavy, B. Němcové, České Budějovice
Státní meliorační správa, Č. Budějovice
Památkový ústav Č. Budějovice, Senov.nám.
Správa CHKO Třeboň
JČE - RZ J.Hradec
VaK J.Hradec
SPT Telecom a. s. Č. Budějovice, Pražská
Jihočeská plynárenská a.s. Č. Budějovice, Vrbenská 2
OSDK Tábor, odd. ochrany DK
Rybářství Třeboň

Zápis z jednání 7.urbanistické rady města Třeboně

Datum konání : 25.9.1997
Místo konání : MěÚ Třeboň
Přítomni : Ing.Houdek, Ing.Krejčů, p.Míšek, pí.Lukešová, p.Ouška, Ing.Roubal,
Ing.arch.Valder
Omluveni : Ing.Zenkl
Nepřítomni : RNDr.Lukavský, p.Krátký
Hosté : Ing.arch.Kovář - UP Studio České Budějovice,
Ing.arch.Charvát, akad.arch.Foglar - Ateliér Charvát Praha
pan Michal - starosta Domanína

Program :

- 1/ Urbanistická studie Nová Hlína
- 2/ Koncept územního plánu zóny Domanín - Vrchy

Závěry a doporučení rady -

k bodu 1/

Seznámení a výklad ke konceptu studie Nová Hlína provedl autor řešení - Ing.arch.Kovář. UR zaujala toto stanovisko a doporučuje Radě města, odboru výstavby MěÚ a autorovi návrhu při dopracování studie uplatnit tato hlediska -

- primární kvalitou současného stavu obce a navrženého rozvoje musí být kvalita urbanistické struktury, zachování jejích principů a dotažení návrhu regulace směrem k zajištění architektonické kvality nové výstavby vycházející z tradiční venkovské architektury sídla.
- UR doporučuje redukovat celkový počet stavebních míst pro novou výstavbu, zejména v severní linii zástavby a v prostoru nově koncipované návsi a novou výstavbu řešit na jižním severovýchodním okraji obce (dle konceptu)
- UR doporučuje neuvažovat se zástavbou v prostoru hřiště
- UR nedoporučuje jakoukoliv změnu současného využití území v prostoru louky mezi západním okrajem vsi a břehovými porosty rybníků Vítek a Rožmberk
- v regulaci zástavby jednoznačně vymezit pro zástavbu pouze plochy určené studií
- v regulaci zástavby minimalizovat možnost vzniku vedlejších a doplňkových samostatně stojících staveb v celém rozsahu současně zastavěného území obce
- nepřipustit novou výstavbu objektů pro individuální rekreaci (zahradní a rekreační domky, chaty)
- UR doporučuje Radě města a odboru výstavby MěÚ dokončenou studii vhodným způsobem projednat jako územně-plánovací podklad (včetně projednání s veřejností), případně jako koncept územního plánu zóny.

k bodu 2/

Výklad ke konceptu územního plánu zóny Domanín-Vrchy podali jeho autoři z Ateliéru Charvát a doplnil starosta obce Domanín pan Michal.

UR po diskusi došla k tomuto závěru a doporučuje Radě města Třeboně a odboru výstavby MěÚ jako pořizovateli dokumentace -

- posuzovat záměr investora jednoznačně jako vznik nového sídelního útvaru ve volné krajině v území CHKO Třeboňsko, a to se všemi důsledky.

Okresní úřad Jindřichův Hradec

referát regionálního rozvoje

Adresa: Janderova 147/II.
Telefon: 0331/35011

377 36 Jindřichův Hradec
Fax: 0331/23175

Zn.: RR 1778/2773/97-3 Je

V Jindřichově Hradci dne 19.6.1997

Ú P S T Ů D I O
Jeremiášova 14
Č e s k é B u d ě j o v i c e

Věc: Urbanistická studie N o v á H l í n a

K Vaší žádosti sdělujeme, že k zadání urbanistické studie sídelního útvaru Nová Hlína nemáme z hlediska zájmů našeho referátu připomínky.

Ing. Pavel V E J V A R
vedoucí referátu regionál.rozvoje
OKRESNÍHO ÚRADU

Vyřizuje:
Ing. A. Jelínek

Okresní úřad
Jindřichův Hradec
179

OKRESNÍ ÚŘAD Jindřichův Hradec

referát životního prostředí

Adresa : Janderova 147 , 377 36 Jindřichův Hradec II

Telefon : ústředna - 0331 / 350 911 fax 0331 / 231 75

Jindřichův Hradec 2.7.1997

Zn.: ŽP 3389/4687 zem/97-225P1

Ing. arch. Stanislav Kovář
ÚP STUDIO
Jeremiášova 14
370 01 České Budějovice

Věc: Zadání urbanistické studie - Nová Hlína, obec Třeboň

Okresní úřad Jindřichův Hradec referát životního prostředí jako příslušný orgán státní správy životního prostředí vydává k předloženému záměru následující

v y j á d ř e n í :

1. Podle § 77 zákona č. 114/1992 Sb., o ochraně přírody a krajiny:

Příslušným orgánem je Správa CHKO Třeboňsko.

2. Podle § 48 zákona č. 289/1995 Sb., lesní zákon:

a, Orgánem státní správy lesů (dále Orgán SSL) pro vydání rozhodnutí o souhlasu k návrhům územně plánovací dokumentace, již mají být dotčeny lesní pozemky je Okresní úřad Jindřichův Hradec, RŽP (§ 48 odst. 1 písm. c, zák. č. 289/1995 Sb.).

b, Bude-li se dotýkat schvalovací řízení územně plánovací dokumentace zájmů chráněných zák. č. 289/1995 Sb. (lesní zákon), rozhodne schvalovací orgán jen se souhlasem příslušného orgánu SSL (§ 14 odst. 2 zák. č. 289/1995 Sb.).

c, Bude-li návrh územně plánovací dokumentace řešit zábor nebo přírůst pozemků určených k plnění funkcí lesa, je nutno doložit bilanci, včetně specifikace důvodů a účelu záborů a přírůstků. V případě, že nedojde k záborům ani k přírůstkům, bude v územně plánovací dokumentaci tato informace obsažena.

d, V případě, že bude územně plánovací dokumentace řešit specifické funkce lesa, bude v této obsažen návrh na kategorizaci lesa, včetně návrhu závazných regulativů využití území a to v mezích stanovených zák. č. 289/1995 Sb.

3. Podle § 15 zákona č. 334/1992 Sb., o ochraně zemědělského půdního fondu:

Požadavky na zábor zemědělského půdního fondu zpracovat ve smyslu ustanovení § 3 vyhlášky č. 13/1994-Sb. a přílohy č. 3 téže vyhlášky.

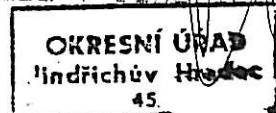
4. Podle § 14 zákona č. 138/1973 Sb., o vodách:

Místní část Nová Hlína nemá vybudovanou soustavou veřejnou kanalizaci ukončenou ČOV, požadujeme proto, aby urbanistická studie tento základní požadavek technické vybavenosti řešila.

Vzhledem k trvale vysoké hladině podzemní vody a problémům v nazávodném odvedení dešťových vod, žádáme, aby urbanistická studie řešila též tuto problematiku.

Toto vyjádření není správním rozhodnutím ani souhlasem nebo povolením vydaným podle zvláštních předpisů.

Ing. František Chmelík
vedoucí referátu životního prostředí
Okresního úřadu v Jindřichově Hradci



Vyřizuje: Ing. Rieb, Ing. Pažitková, Ing. Peltanová

OKRESNÍ ÚŘAD Jindřichův Hradec

REFERÁT DOPRAVY A SILNIČNÍHO HOSPODÁŘSTVÍ

Janderova 147/II 377 36 J. Hradec

Tel. 0331/350 338

350 337

Fax. 0331/231 75

Ing. arch. Stanislav Kovář CSc.
Jeremiášova 14
370 01 Č. Budějovice

Č.j.: RD-1098/1557/97-A
Vyřizuje: Antušek

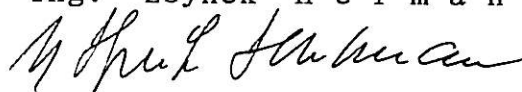
V J. Hradci 7. 7.1997

VĚC: Urbanistická studie - Nová Hlína, obec Třeboň

Referát dopravy a SH nemá námitek ke zpracování urbanistické studie obce N. Hlína. Ve studii musí být respektována stávající trasa silnice I/34 (Třeboň - J. Hradec).

Okresní úřad 6
Jindřichův Hradec

Vedoucí referátu dopravy
a silničního hospodářství
Okresního úřadu J. Hradec
Ing. Zbyněk Heřman



OKRESNÍ ÚŘAD V JINDŘICHOVĚ HRADCI – OKRESNÍ HYGIENIK

Jindřichův Hradec, Bezručova 857/II PSČ 377 01
Telefon: 0331/22703, 22706, 22638 Fax: 0331/22723

ÚP STUDIO

Ing. arch. S. Kovář

Jeremiášova 14

České Budějovice

Č.j.: 3284-215/97/Dr.H.

Jindřichův Hradec 30. 6.1997

Věc: zadání urbanistické studie Nová Hlína

Na Okresní hygienickou stanici v Jindřichově Hradci byla doručena Vaše žádost o zaslání požadavků pro zpracování urbanistické studie Nová Hlína.

Z hygienického hlediska je třeba v připravované urbanistické studii řešit zejména:

- pásma hygienické ochrany kolem obtěžujících objektů (např. zařízení živočišné výroby včetně rodinných farem a pod.),
- zásobování obce pitnou vodou,
- likvidaci (čištění) odpadních vod,
- ochranu obyvatel před nadměrným hlukem z provozu technických a dopravních zařízení (např. transformátorů v případě návrhu na jejich umístění a pod.).

OKRESNÍ HYGIENICKÁ STANICE
377 01 JINDŘICHŮV HRADEC


MUDr. Vratislav Heinige
okresní hygienik

Na vědomí:

- MěÚ, odbor výstavby, Třeboň



POVODÍ VLTAVY a.s. - ZÁVOD HORNÍ VLTAVA

České Budějovice, Litvínovická silnice 5, PSČ 371 21

Provozní středisko 5 - LIPNO
PSC 382 78, Lipno nad Vltavou 125
tel. 0337/ 924 41-3 (746 441), fax 0337/ 924 44

Provozní středisko 6 - VLTAVA
PSC 371 21 České Budějovice, Litvínovická silnice 5

Provozní středisko 7 - LUŽNICE
PSC 391 81, Veselí nad Lužnicí, U jezu
tel. 0363/ 581 126, fax 0363/ 853 82

Provozní středisko 8 - OTAVA
PSC 386 11, Strakonice, U sv. Markéty 214
tel. 0342/ 233 97 (321 817), fax 0342/ 282 75

ÚP STUDIO
Jeremiášova 14
Č. Budějovice
370 01

VAŠE ZNAČKA / ZE DNE

NAŠE ZNAČKA

VYŘIZUJE / LINKA

DATUM

4473/97/142

Petrová
Ing. Neubauer

19. 6. 1997

VĚC:

k.ú. Nová Hlína, okres J. Hradec, čhp 1-07-02-031
Podklady pro vypracování urbanistické studie - vyjádření

Dopisem ze dne 22.5.97 nás žádáte o sdělení našich požadavků a upozornění pro zpracování urbanistické studie - Nová Hlína.

Jako organizace, která je odpovědná za sledování a prosazování vodohospodářských zájmů daných Směrným vodohospodářským plánem (ustanovení § 3 zákona č. 138/1973 Sb. o vodách) a dalších vodohospodářských zájmů, které sledují správci vodohospodářsky významných toků máme k uvedené akci následující připomínky:

V souvislosti s ochranou povrchových a podzemních zdrojů požadujeme respektovat zásady schválených pásem hygienické ochrany dotčených zdrojů. Obec Nová Hlína leží v CHOPAV "Třeboňská pánev", na kterou se vztahuje nař.vl.ČSR č.85/81 Sb. ze dne 24.6.81.

Odkanalizování - v max. míře požadujeme napojení objektů v obci (intravilánu) na soustavnou pokud možno oddílnou kanalizaci s centrální ČOV (příp. variantně zpracovat návrh způsobu odkanalizování).

Řeka Lužnice je v naší správě. Část zájmového území u rybníka Vítek leží dle zákresu v ZVM v zátopovém území - jedná se o zátopu rybníka Rožmberk - nutno konzultovat s Rybníkářstvem Třeboň a.s. Ke stavbám, které jsou ohroženy velkými vodami je třeba vyjádření vodohosp. orgánu ve smyslu § 14 zák.č. 138/73 Sb. o vodách.

Požadujeme, aby se řešila důsledně i likvidace divokých skládek a aby bylo řešeno ukládání odpadů v souladu se zák.č. 238/91 Sb. o odpadech a s nař. vl. ČR č.513/92 Sb. o podrobnostech nákládání s odpady a závaznou ČSN 838030 - Skládání odpadů. Ostatní látky škodlivé vodám nutno likvidovat v souladu se zák.č.138/73 Sb. o vodách a vyhl.č.6/77 Sb. o ochraně jakosti podzemních a povrchových vod.

Situaci si ponecháváme.

CO: PS 7 J. Hradec

Ing. Vladimír Rohlík
vedoucí střediska PPV



POVODÍ VLTAVY a.s.

závod Horní Vltava 22

Litvínovická 5, 371 21 České Budějovice

TELEFON: 038/ 731 22 52-6
FAX: 038/ 536 44
TELEX: 144 409 PVCB C

BANKOVNÍ SPOJENÍ
KOMERČNÍ BANKA, Č. BUDĚJOVICE
č. účtu 27-7506-231/0100

IČO: 60193433
DIČ: 005-60193433

DISPEČINK:
TELEFON: 038/ 553 06
FAX: 038/ 536 84

STÁTNÍ MELIORAČNÍ SPRÁVA, regionální kancelář

370 21 ČESKÉ BUDĚJOVICE, Rudolfovska č. 80

- územní pracoviště 377 01 Jindřichův Hradec, Pravdova 837/II.
pošt. příhr. č. 123

ÚP STUDIO

Jeremiášova 14

České Budějovice

VÁŠ DOPIS ZNAČKY / ZE DNE

NAŠE ZNAČKA
712/97

VYŘIZUJE / LINKA
Janeček

Jindř.Hradec
12.6.1997

VĚC

Zadání urbanistické studie - Nová Hlína, obec Třeboň
- vyjádření.

Státní meliorační správa, územní pracoviště Jindř. Hradec,
na Vaši žádost sděluje následující:

Do situace jsme modře zakreslili otevřený meliorační odpad,
který je majetkem Pozemkového fondu a je ve správě Státní melio-
rační správy, územní prac. J.Hradec. Pro provádění udržovacích
prací na tomto melioračním zařízení je nutné zachovat přístup
k tomuto odpadu (4 m pás podél celého odpadu).

Červeně jsme do situace zakreslili provedené odvodnění.

Ing. V Á G N E R O V Á Božena
vedoucí územního pracoviště SMS

Státní meliorační správa
Územní pracoviště Jindřichův Hradec
Pravdova 837/II
377 01 Jindřichův Hradec (1)

- Příloha: situace

Památkový ústav
370 21 České Budějovice, náměstí Přemysla Otakara II. 34

nám. Přemysla Otakara II. 34 tel. 038/569 21
Senovážné nám. 6 tel. 038/73 12 140
Fax: 593 86

IČO:0073547
Účet u IB č.461 309/5100

Čís. 4993 /97-PP- Kh

Dne 4.7.1997

ÚP Studio
Jeremiášova 14
370 01 Č.Budějovice

Věc: Nová Hlína, obec Třeboň - zadání urbanistické studie

Vyř.: Ing.Kohoutek

Odborné vyjádření Památkového ústavu Č.Budějovice pro zadání ÚPP uvedené oblasti na žádost ÚP Studia Č.B. - Ing.arch. Stanislava Kováře.

Přímo v obci Nová Hlína se nenachází žádný objekt památkového zájmu.

Z hlediska památkové péče jsou v okolí chráněné pouze přilehlé rybníky jako součást Rožmberské rybníční soustavy, která je zapsána jako nemovitá kulturní památka pod č.r.2381/1,2,3 a dva kamenné mosty - směr Třeboň - Stará Hlína, patřící až pod obec Stará Hlína pod č.r.2196/1, 2.

ing.Marie Pavlátová
vedoucí oddělení architektury

Karolína
PAMÁTKOVÝ ÚSTAV
nám. Přemysla Otakara II. 34
370 21 České Budějovice



Správa chráněných krajinných oblastí České republiky
SPRÁVA CHRÁNĚNÉ KRAJINNÉ OBLASTI TŘEBOŇSKO

Valy 121, 379 01 Třeboň

☎ 0333/72 12 48, 72 14 00

fax, modem 0333/72 12 48

E-mail: chkot@envi.cz

IČO 62933582

<http://chkot.envi.cz>

č. j : 71677.471.00
Vyřizuje: Bureš
Třeboň, 7. 7. 1997

370 01

ÚP Studio
Ing. arch. S. Kovář
Jeremiášova 14
České Budějovice

Věc: Urbanistické studie Nová Hlína

Zasíláme obratem plánek obce se zákresem „zájmových území“ z hlediska ochrany přírody.

Červenou barvou je zakreslena hranice 1. zóny a přírodní rezervace Výtopa Rožmberk, která zasahuje do řešeného území svým 50 m širokým ochranným pásmem. V tomto pásmu by nemělo dojít ke změnám současného stavu (louky).

Hranice 2. zóny (značeny hnědě) vedou po hraně lesní půdy a kat. území rybníka a nezasahují do řešeného území.

RNDr. Miroslav Hátle, CSc.
zástupce vedoucího
Správy CHKO Třeboňsko

Správa Chráněných krajinných oblastí ČR
Správa CHKO Třeboňsko
Valy 121, 379 01 Třeboň
tel. (0333) 72 12 48, 72 14 00, fax 42 97, 72 12 48

ÚP STUDIO
Jeremiášova 14
370 01 České Budějovice



VODOVODY A KANALIZACE JIŽNÍ ČECHY a.s.
se sídlem v Českých Budějovicích
divize Jindřichův Hradec
Jiráskovo předměstí 622/III, 377 32 J. Hradec

Váš dopis značky/ze dne	Naše značka 1829/V1/Há/97	Vyřizuje/linka Hájková/35	J. Hradec 3.7.1997
-------------------------	------------------------------	------------------------------	-----------------------

Věc

Zadání urbanistické studie - Nová Hlína

V obci Nová Hlína je vybudovaný veřejný vodovod (prodloužení vodovodu z Třeboně), jehož investorem byl MěÚ Třeboň. Na provozování vodovodu nebyla s VaK, a.s. Jižní Čechy, divize Jindřichův Hradec uzavřena provozovatelská smlouva. Se žádostí o zákres a vyjádření se proto obraťte na Městský úřad Třeboň.

Příloha: situace

Ing. Miroslav Dvořák
vedoucí tech. oddělení

VODOVODY A KANALIZACE JIŽNÍ ČECHY a.s.
se sídlem v Č. Budějovicích
IČO: 60071371
divize Jindřichův Hradec
Jiráskovo předměstí 622/III, PSČ 377 32
26

Telefon 0331/23701, 23588 23623	Telefax 0331/23474	IČO 60071371	DIČ 077-60071371	Bankovní spojení Komerční banka J. Hradec č.ú. 1803-251/0100
---------------------------------------	-----------------------	-----------------	---------------------	--



SPT TELECOM, a.s.
oblast České Budějovice, o.z.
Dr. Stejskala 6
371 71 České Budějovice

ÚP STUDIO

Jeremiášova 14
370 01 České Budějovice

VÁŠ DOPIS ZNAČKY / ZE DNE: NAŠE ZNAČKA: VYŘIZUJE / TEL.: ČESKÉ BUDĚJOVICE
/ 22. 5. 1997 RT/R1-12 666/97 Ing. Rychtařík / 34 075 16. 6. 1997

VĚC

Zadání urbanistické studie - Nová Hlína

Součástí příloží místních kabelů k optickému kabelu Třeboň - Jindřichův Hradec je i nový přívod pro Novou Hlínu. Kompletní kabelizaci místní telefonní sítě v N. Hlíně bude SPT TELECOM, a.s. provádět nejdříve v r. 1999. Nároky na plochy v N. Hlíně nevzniknou.

S pozdravem

Ing. Václav R o z h o ň
náměstek ředitele pro rozvoj a výstavbu

SPT TELECOM, a.s.
oblast České Budějovice, odštěpný závod
Dr. Stejskala 6
371 71 České Budějovice
16

SPT TELECOM a.s.

+42

SPT TELECOM a.s.

Provoz přenosové techniky Tábor
Zavadilská 2473, pošt. př. 52
390 02 Tábor

ÚP Studio
pan Ing. arch. St. Kovář
Jeremiášova 14
Č. Budějovice

VÁŠ DOPIS ZNAČKY / ZE DNE	NAŠE ZNAČKA	VYŘIZUJE / LINKA	Tábor / DNE
22/5 97	96/97	Franc 038/30001	27.6.97

vč: US Nová Hlína

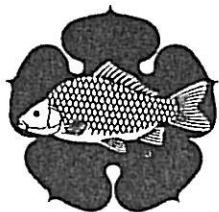
K připravované studii oznamujeme, že z hlediska rozvoje výstavby dálkových optických kabelů/DOK/ nepředpokládáme do uvedené obce DOK pokládat. V blízkosti/při hl. silnici/ máme již nový DOK Třebeň-J. Hradec položen.

Informace o stávající síti DK Vám podá náš PPT Tábor, Zavadilská 2473, Tábor.

Omlouváme se za opoždění odpovědi. Váš dopis byl až dnes doručen.

S pozdravem

SPT TELECOM, a.s.
Provoz přenosové techniky Tábor
Zavadilská 2473, pošt. př. 52
390 02 Tábor (1)
IČO: 60193336 DIČ: 003-60193336



Rybářství Třeboň a.s., Rybářská 801, 379 85 Třeboň

ÚP Studio
Jeremiášova 14
České Budějovice

VÁŠ DOPIS ZNAČKY / ZE DNE

NAŠE ZNAČKA

VYŘIZUJE / LINKA

V TŘEBONĚ

V/892/97

Ing. Šedivý

17.6.1997

VĚC Urbanistická studie - Nová Hlína

V zakresleném zájmovém území obce Nová Hlína, které jste nám předložili k projednání, nemá Rybářství Třeboň, a.s. žádné nové zájmy.

V urbanistické studii požadujeme zachovat stávající příjezdovou komunikaci k rybníku Vitek.

S pozdravem

RYBÁŘSTVÍ TŘEBOŇ a.s.
379 85 Rybářská 801
IČO: 466 78 191
TEL 0333/3101, FAX 3359

Ing. Jan Hůda
generální ředitel a.s.

Jan Hůda

Telefony:

ředitel 0333/ 721 484
výr. obch. náměstek 0333/ 721 205
ekonom. náměstek 0333/ 721 206

technik pro odbyt a nákup 0333/ 721 204
technik zásobování 0333/ 721 485
ústředna 0333/ 721 261-3

Bankovní spojení:
Česká spořitelna a.s.
č.ú. 2505656-258/0800

Fax: 0333/ 3359
IČO: 466 78 191
DIČ: 088 - 466 78 191